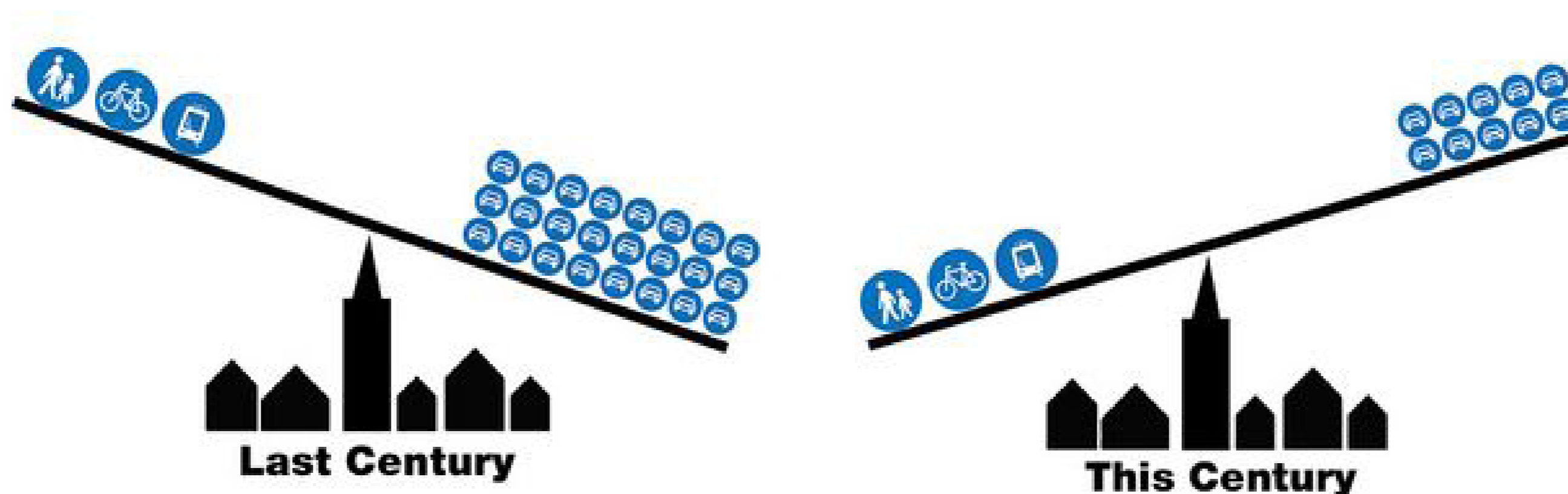


# **CARSHARING**

# The Copenhagenize Guide to Liveable Cities



Porovnání využití způsobů dopravy v čase.  
Trend se ubírá směrem k využívání hromadné dopravy/dopravy na kole a odklání se od do-  
jíždění autem.

**COPEN  
HAGEN  
IZE  
EU**

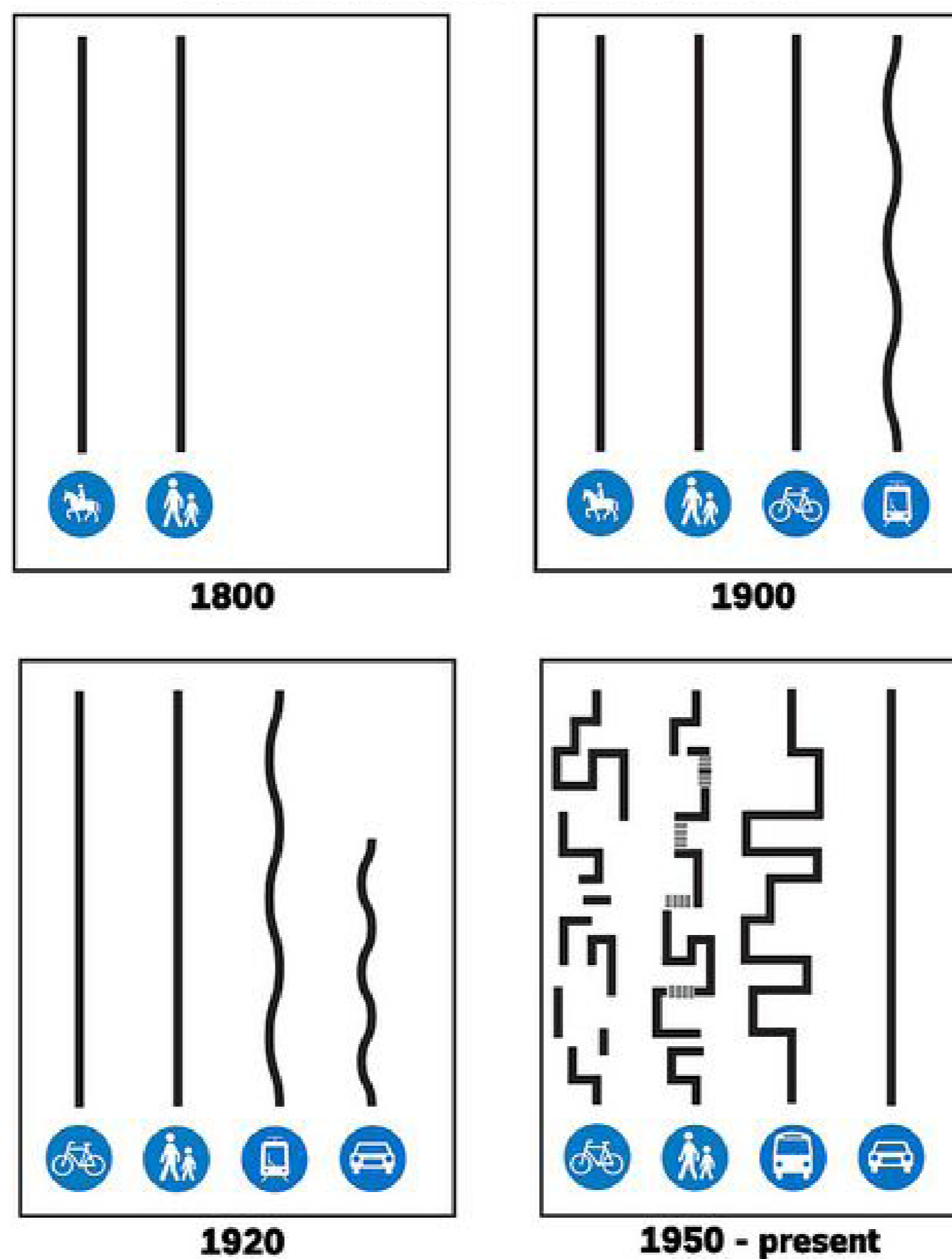
## Jak obvykle vidí město dopravní inženýři?



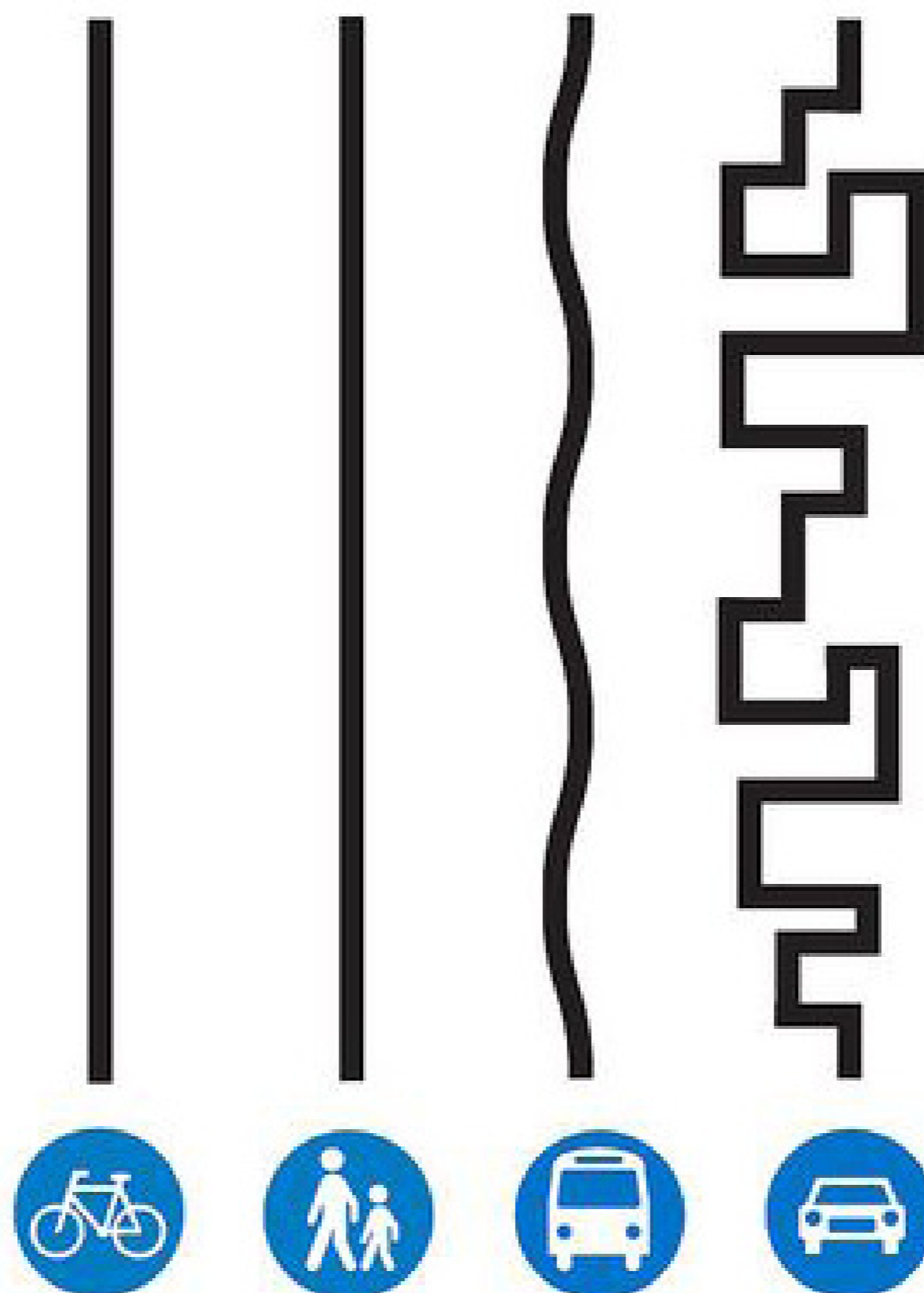
## Jak by měla být města navrhována?



# Stručná historie dopravního inženýrství



# Plánování dopravy pro obyvatelná města



Kolo, pěší doprava a hromadná doprava by měla být upřednostňována před individuální automobilovou dopravou. Město by mělo být navrhováno tak, aby byl průjezd pro auta složitým a řidič si tak raději vybral jiný způsob dopravy.

# Druhy



## ● P2P

Peer to peer neboli person to person. Osoba poskytne svoje auto dalším lidem. Většinou se jedná o osoby sobě si blízké nebo rodinné příslušníky. Vše je založeno na vzájemné důvěře.

## ● Autopůjčovna

Firma poskytuje auta k vypůjčení. Oproti samotnému modelu carsharingu má autopůjčovna nevýhodu v tom, že má pevně stanovenou otevírací dobu.

## ● Carsharing

Půjčování aut je zprostředkováno firmou. Po podpisu smlouvy a složení kauce uživatel obdrží klíčky od auta a registraci v rezervačním systému, kdy si posléze může objednat vybrané auto ve vybraný čas. Auto si na příslušném místě odemkne pomocí klíče. Následně auto vrací na smluvené místo v domluvený čas.

## ● Uber

Alternativní druh přepravy typu TAXI. Soukromý vlastník vozu své auto poskytuje uživatelům, se kterými se domluví pomocí aplikací nebo internetu. Vlastník auta je sám řidičem a uživatele rozváží.

**Výhodné pro osoby, které ročně najezdí méně než 10 000 km.**

**Odpadá starost o palivo, servis, pojištění a další náklady spojené s vlastnictvím auta.**

# Brémy

**550 000** obyvatel  
**400 aut** na **1000** obyvatel = **22 000 aut**

hromadná doprava **15%** • pěší doprava **20%**  
cyklo **25 %** • automobilová **40%**

**10 000 uživatelů** car sharingu

**44%** uživatelů mělo auto a z toho **2/3 je prodalo**  
**210 aut** carsharingu nahradilo **2000 automobilů**

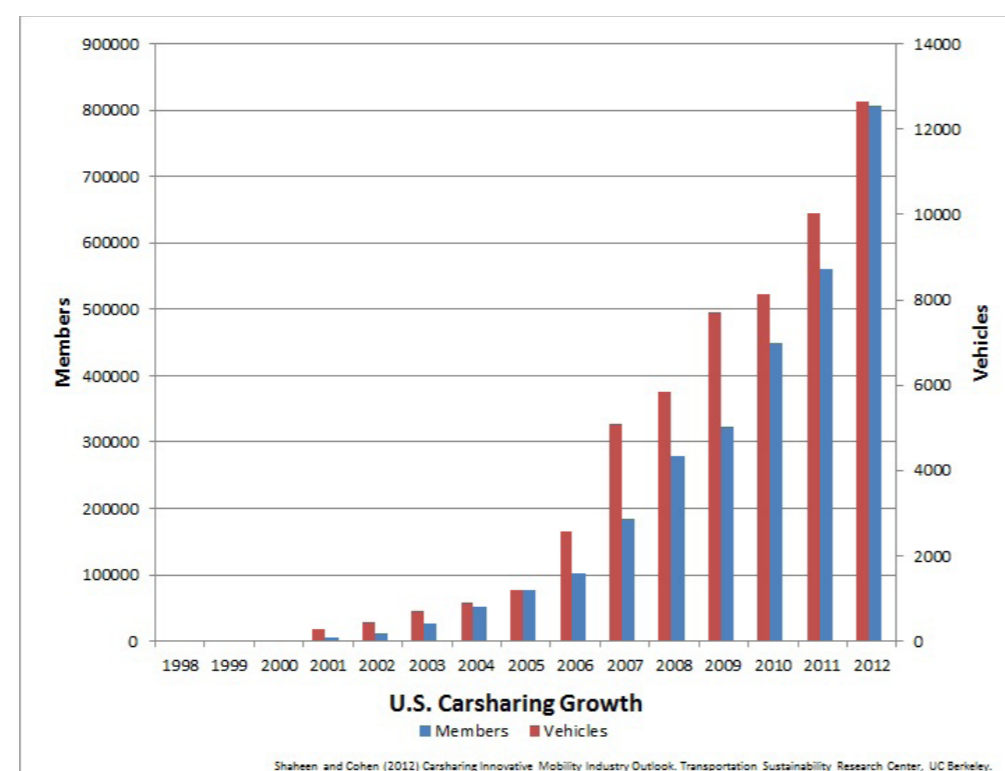
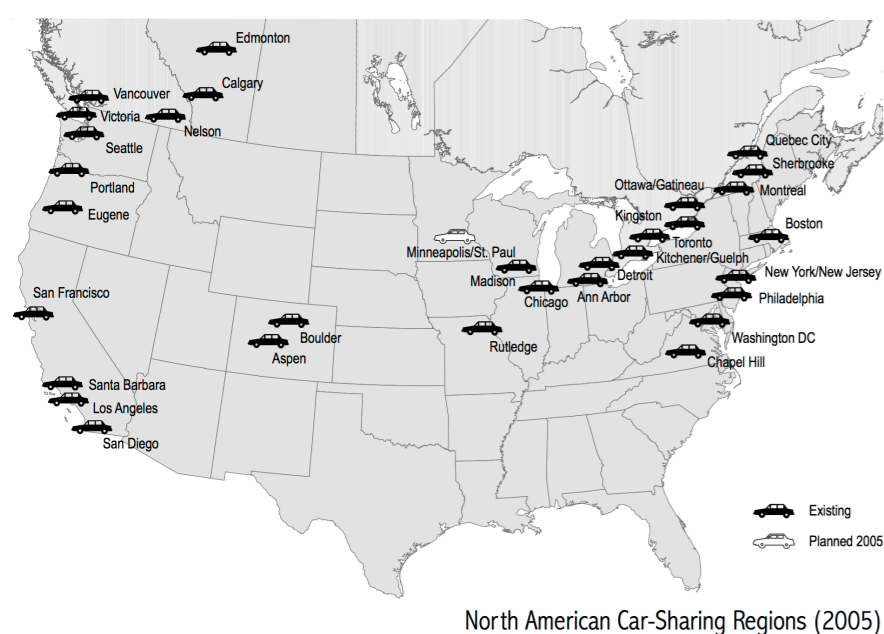
tzn. **1 automobil carsharingu**  
nahradil **10 automobilů**

# USA, New York - Manhattan

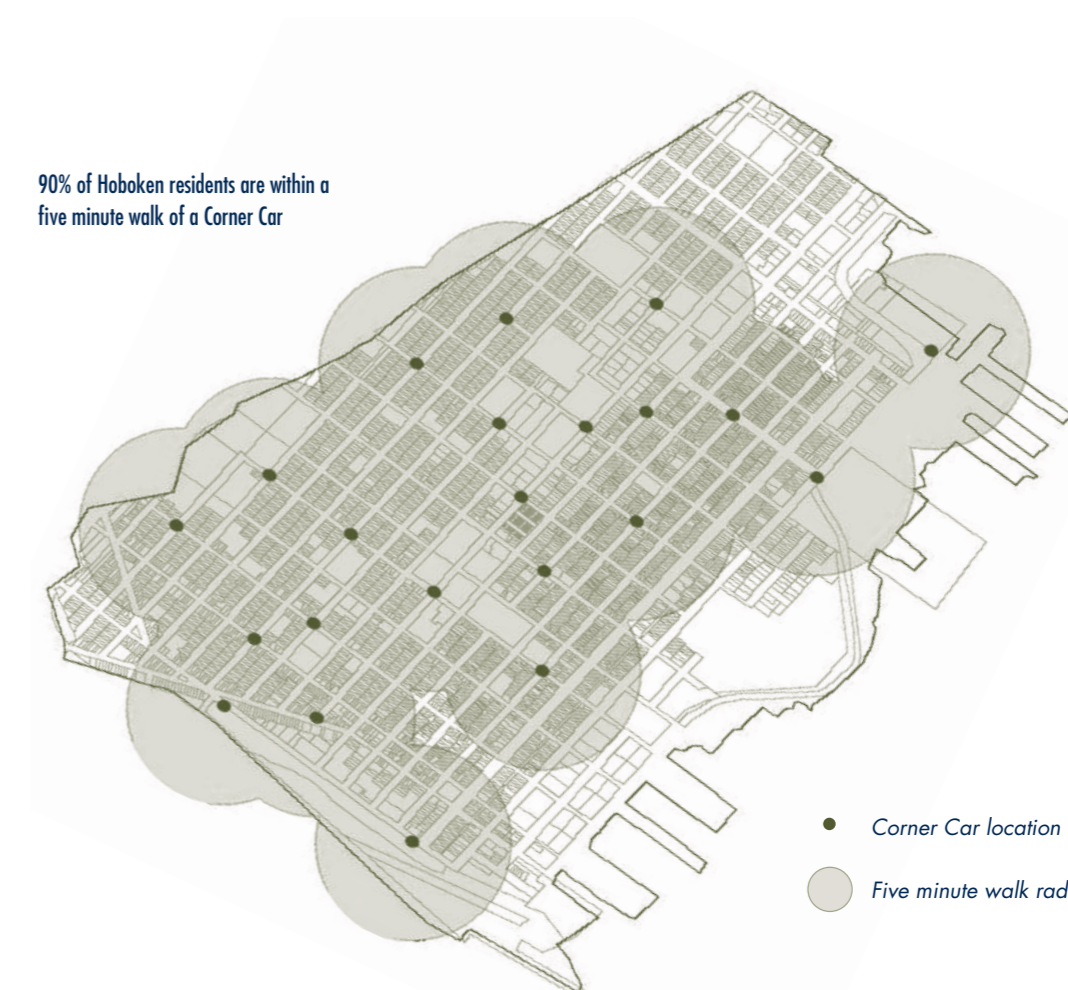
**1 626 159** obyvatel  
**390 aut** na **1000** obyvatel = **634 140 aut**

hromadná doprava **55,2 %** • pěší doprava **10 %**  
 cyklo **0,6 %** • automobilová **24%**  
 carsharing **5 %** • taxi **1 %**

## Využití carsharingu v jednotlivých státech USA



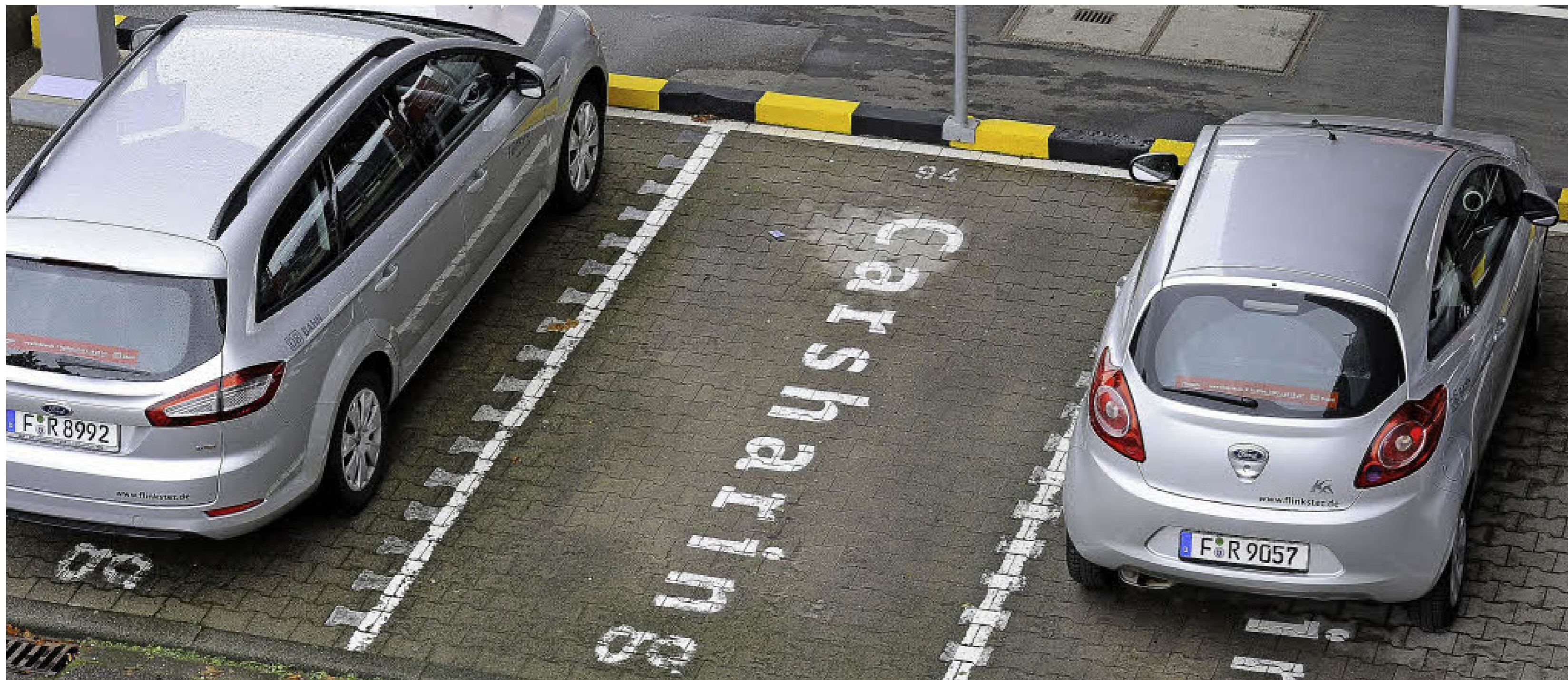
## USA, New Jersey





# Carsharing

V praxi



**U6 Teorie 2016**

Michaela Horáková, Ondřej Jezbera, Slavoj Kvíz, Pavla Miksová

# Carsharing

V praxi



**U6 Teorie 2016**

*Michaela Horáková, Ondřej Jezbera, Slavoj Kvíz, Pavla Miksová*

# Návaznost různých druhů dopravy



# Kolik parkovacích míst ušetří CS auta

Carsharingové auto nahradí

**5 - 6** firemních aut • **10** soukromých aut

## Výhody ve městě

- menší dopravní zatížení

úspora plochy města

- nižší spotřeba energie ve spojení  
s nižším znečištěním ovzduší

- nižší produkce CO<sub>2</sub>

Nutná kooperace s vedením města

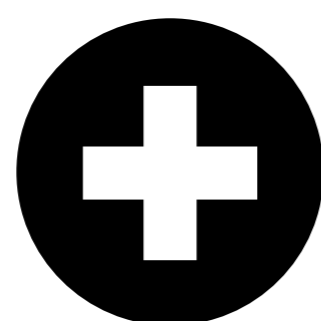
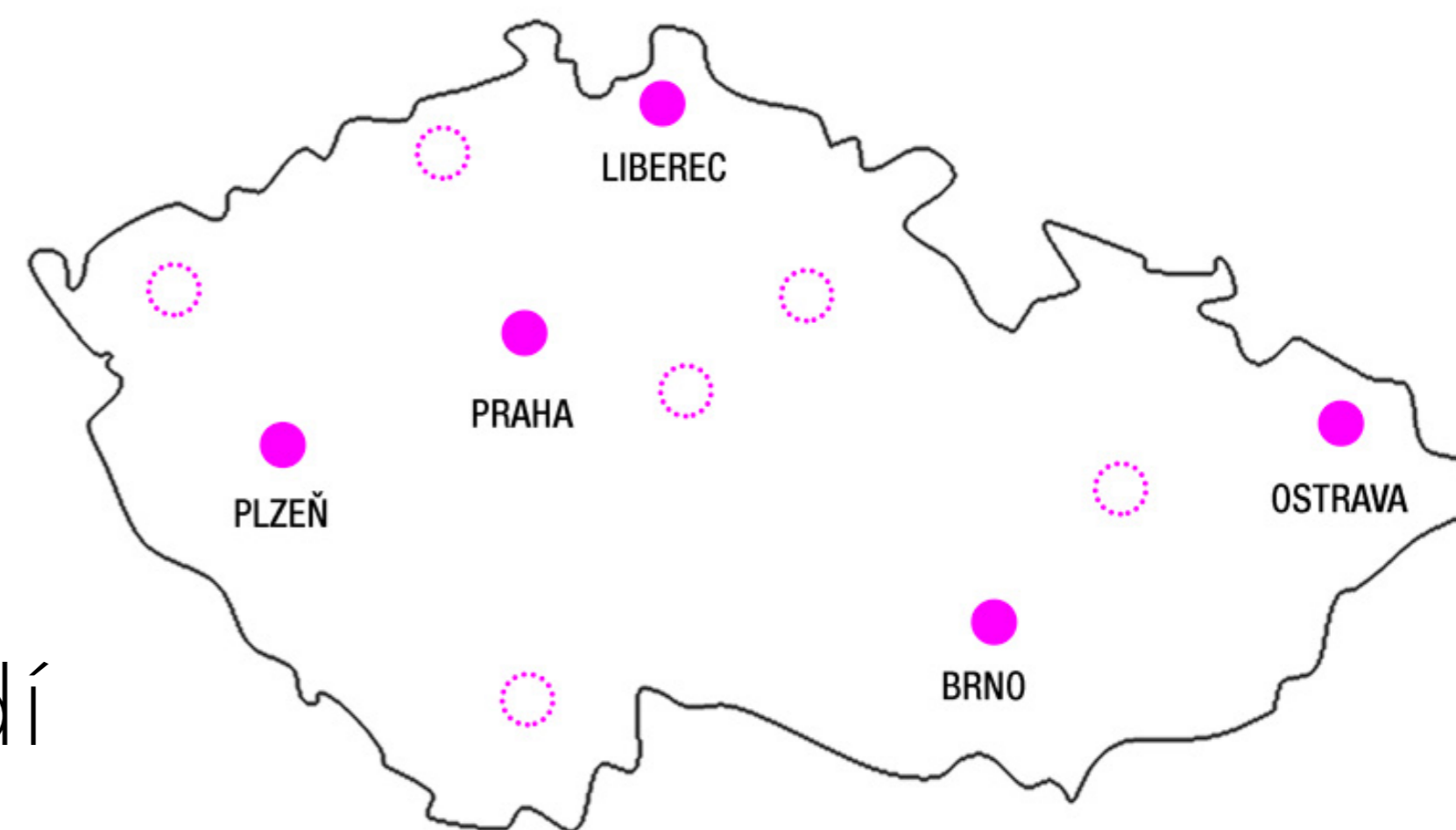
Carsharing jako **součást integrované dopravy**

# Fakta

**Společnosti** Car4way  
Autonapůl

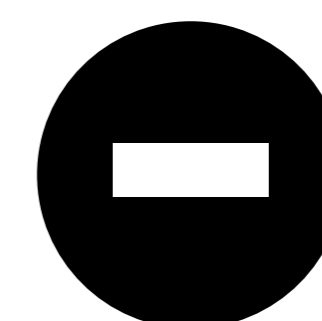
**Používá lidí** Car4way 700 lidí

**Počet automobilů** Car4way 60 aut (01/2015 – 110 aut)  
Autonapůl 30 aut



**vstupní náklady**  
**provozní náklady**  
**flexibilita oproti půjčovně**

## Uživatelé



**nutnost plánování**  
**komfort**

# **PROBLÉM S PARKOVÁNÍM**

- málo parkovacích ploch
- velké nároky staveb na parkovací plochy
- vysoká cena parkovného

# **CARSHARING**

- méně automobilů
- méně parkovacích ploch
- menší výdaje na stavbu

# **Mapa placeného parkování v Praze**



# Praha

**1 281 152** obyvatel

**1 312 aut** na **1 000** obyvatel

**= 976 400 aut**

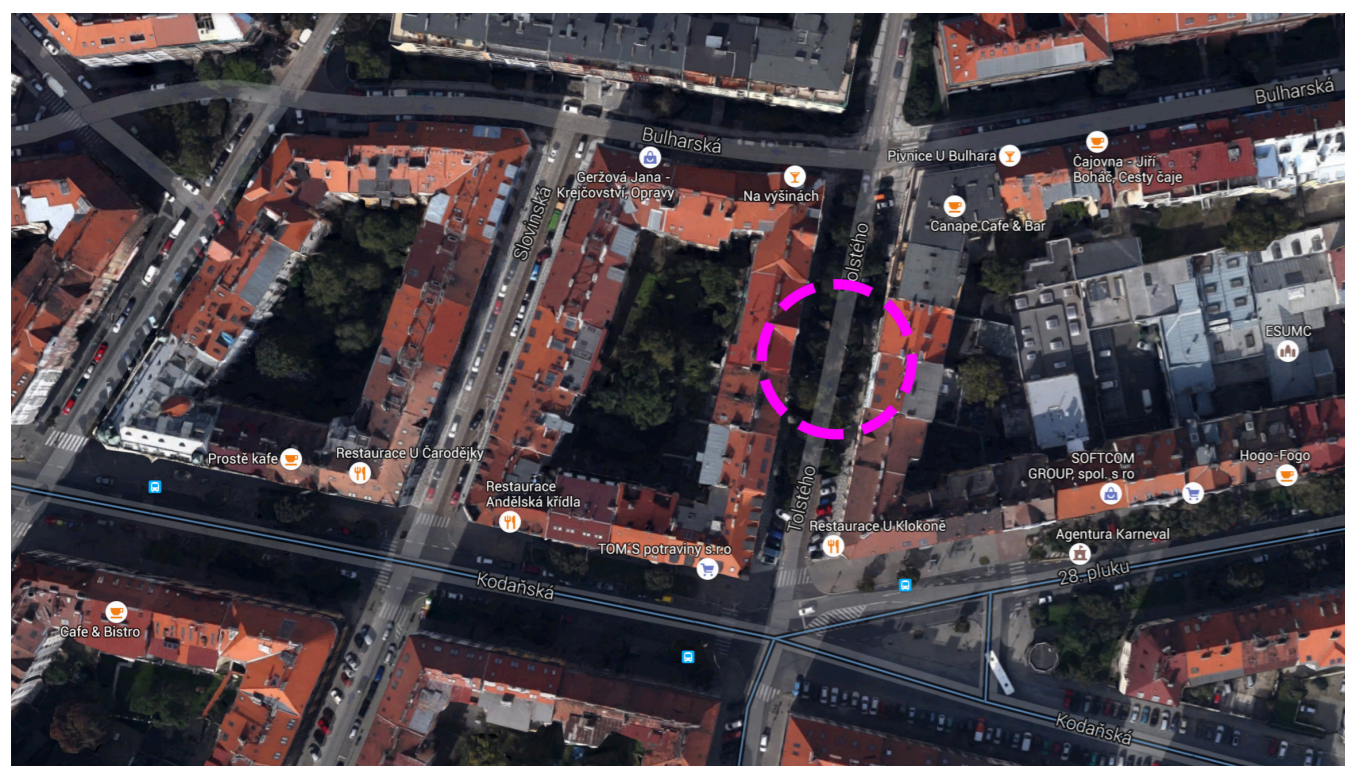
**76,21 %** obyvatel vlastní automobil

**100 aut** carsharingu ušetří **1000 soukr. aut**

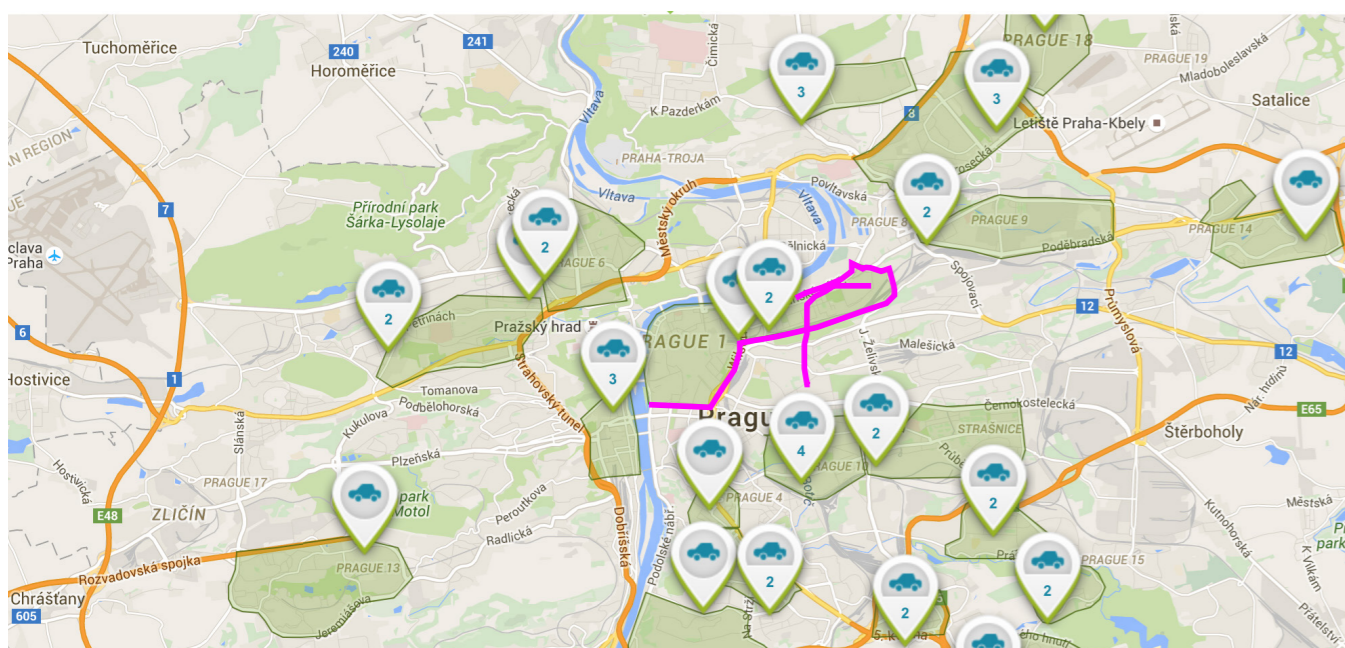
**1000 aut** ušetří **1,25 ha** ploch



### Omezení kombinace dopravy



### Vytyčení parkovacích zón



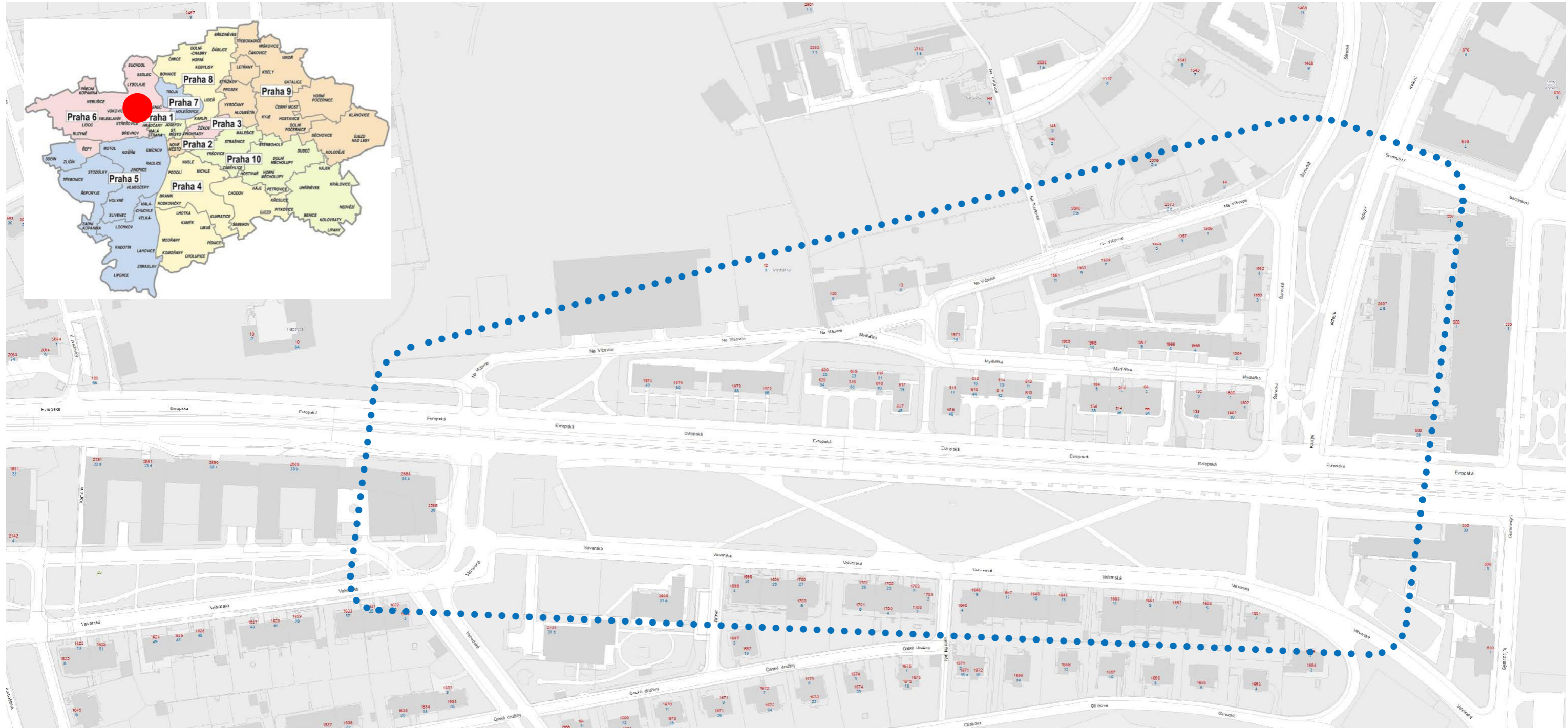
# **Car4way • autonapůl**

- 1) Podpis rámcové smlouvy zákazníka s firmou**
- 2) Založení účet v rezervačním systému a přidělení čipové karty**
- 3) Rezervace auta v systému**
- 4) Vyzvednutí auta v domluvený čas a hodinu na daném místě**
- 5) Odevzdání auta v domluvený čas na domluveném místě**



# **Na Vlčovce - Evropská - Šárecká**

# Řešené území



# Chodci



- Stávající chodníky
- - - Chybějící chodníky

V oblasti se nachází několik míst, která pro souvislý pohyb chodců nejsou dobře navržena. Jedná se o místa na vozovce s absencí chodníku. Chodník zde vytlačila auta a chodci jsou tak nuceni chodit po trávě. Vytváří se na neestetické pěšiny podél vozovky.

# Chodník a okolí



**Chodník podél ulice Evropská.  
Foceno v době oprav.**



**I přes absenci mobiliáře park nabízí místa k odpočinku, ale nejsou dobře dostupná pro maminky s kočárky a důchodce, kteří cestu přes trávník zřejmě nezvolí. Namísto vytvoření míst pro odpočinek park poskytuje parkovací místa pro auta.**



**Zde je zachyceno místo, které chodce vizuálně navádí k průchodu, ale v místě chybí samotná cesta. Případně by tato branka mohla opticky navazovat na nějaký bod, např. průchod mezi domy na protější straně.**

# Vymezení přechodů



**Některá místa podél Evropské ulice, vybízející k vytvoření přechodu.**

*Evropská, Šárecká, Na Vlčovce*

*Průchod územím*

# Průchod územím



**U6 Teorie 2016**

*Martin Barič, Slavoj Kvíz, Pavla Miksová, Zuzana Věžníková*



# Parkování



— — — Stávající parkování

Parkování je v současné době řešeno jako podélné podél vozovky nebo na chodníku. V lokalitě je požadavek na mírné navýšení parkovacích míst.

# Parkování



**Parkování podél cesty**



**Parkování na některých místech zcela vytlačilo chodce a vznikají tak vyšlapané stezky v trávníku.**



**Parkování na chodníku**

*Evropská, Šárecká, Na Vlčovce*

*Problémy v místě*

# **Křižovatky**



**Křižovatka na křížení ulic Šárecká a Evropská vytváří mnoho nepřehledných míst a průjezd se tak stává komplikovaným.**

***U6 Teorie 2016***

*Martin Barič, Slavoj Kvíz, Pavla Miksová, Zuzana Věžníková*

*Evropská, Šárecká, Na Vlčovce*

*Problémy v místě*

# **Přehlednost místa**



***U6 Teorie 2016***

*Martin Barič, Slavoj Kvíz, Pavla Miksová, Zuzana Věžníková*

*Evropská, Šárecká, Na Vlčovce*

*Problémy v místě*

# **Přehlednost místa**



**U6 Teorie 2016**

*Martin Barič, Slavoj Kvíz, Pavla Miksová, Zuzana Věžníková*

# **Cyklostezky**



## **silné stránky**

- obytná oblast
- dětská hřiště ve vnitroblocích
- park mezi ulicemi Šárecká a Kolejní

## **příležitosti**

- park mezi ulicemi Šárecká a Kolejní
- vnitroblok - parkování v zeleni
- „plácek“
- regulace ulice Evropská po odlehčení tunelem Blanka, rychlodráhou na letišti

## **slabé stránky**

- ulice Evropská - hluk, znečištění
- vnitroblok - způsob parkování
- neudržovaná zeleň u bytovek od ulice Evropská
- parkování v jízdním pruhu
- trojhelnicový „plácek“ Mydlářka, Na Vlčovce
- absence cyklopruhů
- poškozené povrchy
- zástavka tramvaje - Thákurova (nerovnoměrné rozmístění zastávek)

## **hrozby**

- křižovatka Evropská x Šárecká, Kolejní
- ulice Šárecká - rychlý pohyb aut generuje nadměrný hluk

# Situace celková



Hlavní ideou je zjednodušení křižovatky Evropská x Šárecká (1), kde díky vytvoření zatáčky dojde zároveň ke zpomalení jízdy aut.

Dále je uvažováno zklidnění provozu v obytné zóně kolem ulic Na Vlčovce, kterým by se docílilo zavedením obytné zóny.

V návrhu je zohledněn požadavek na navýšení parkovacích míst. Celý vnitroblok je zároveň revitalizován a v parčíku jsou vytvořeny nové stezky.

Návrh dále řeší prostor na okraji zóny, který je pojednán jako "plácek" (2) pro setkávání.



# Na Vlčovce

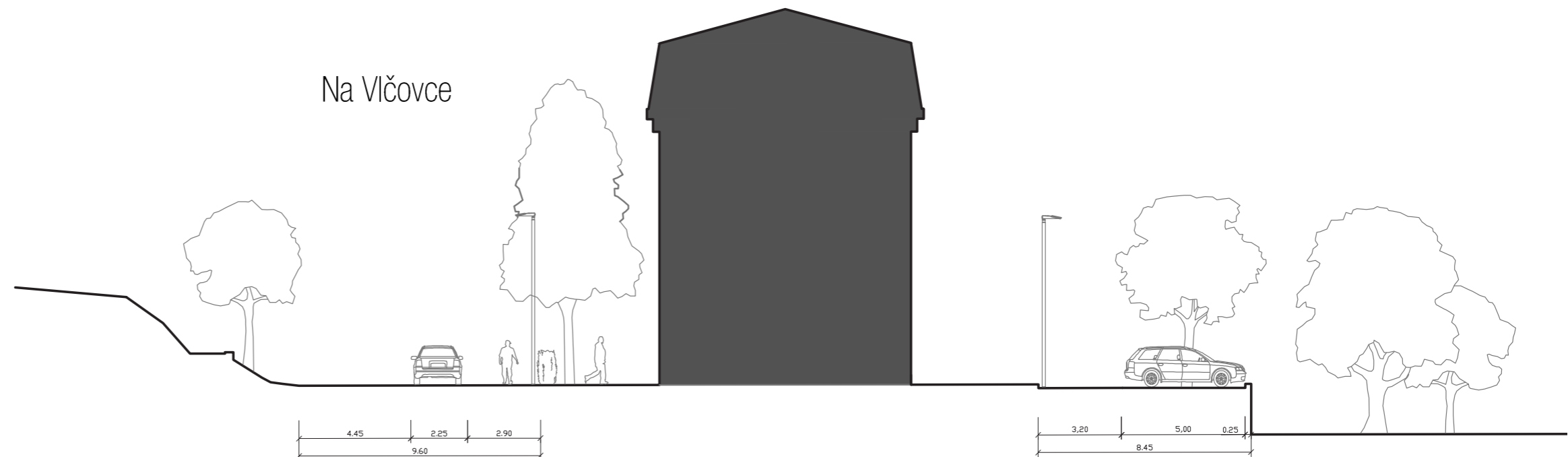
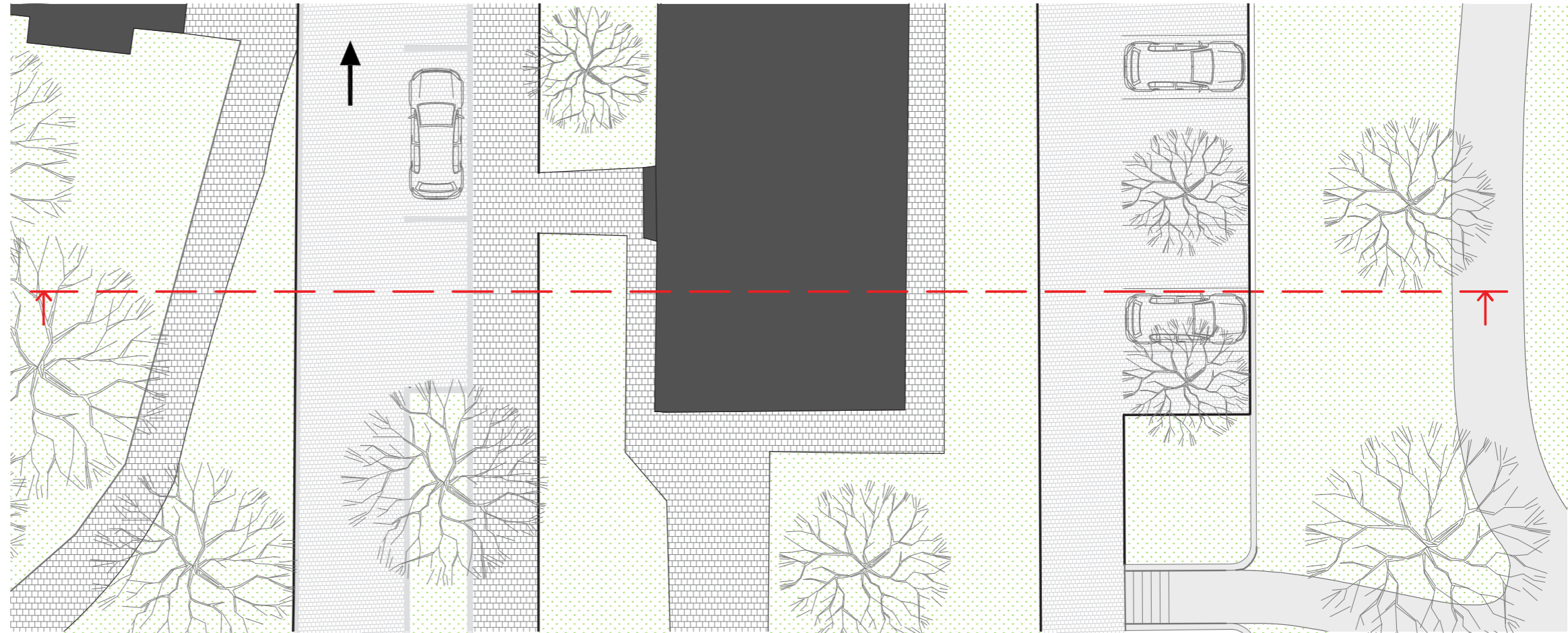


V ulici je zavedena obytná zóna, která je vymezena nájezdem přes příčný práh o jednu úroveň výš.

Vozovka má šířku jen jednoho jízdního pruhu - jedná se o jednosměrný provoz, který je sveden z ulice Šárecká a je vyveden na ulici Evropskou.

Ulice je navržena jako obytná. Chodník a vozovka jsou řešeny jen v jedné úrovni. Projíždějící řidič je tak nucen zpomalit a dbát opatrnosti k chodcům.

Parkování je řešeno jako podélné.



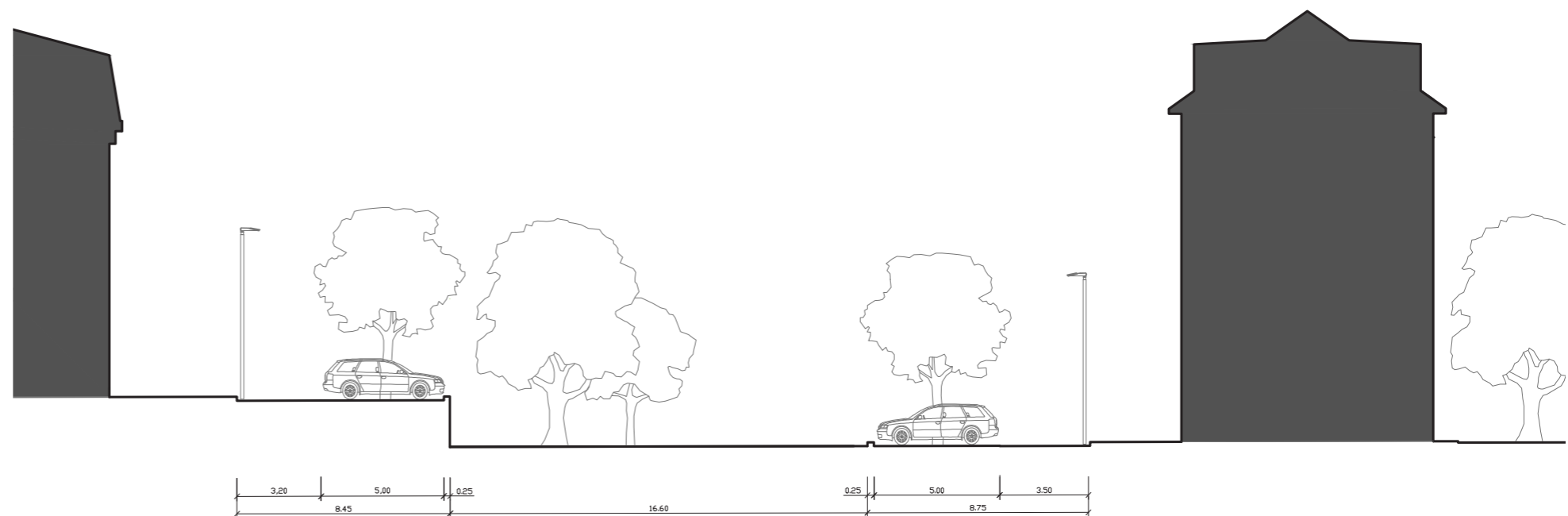
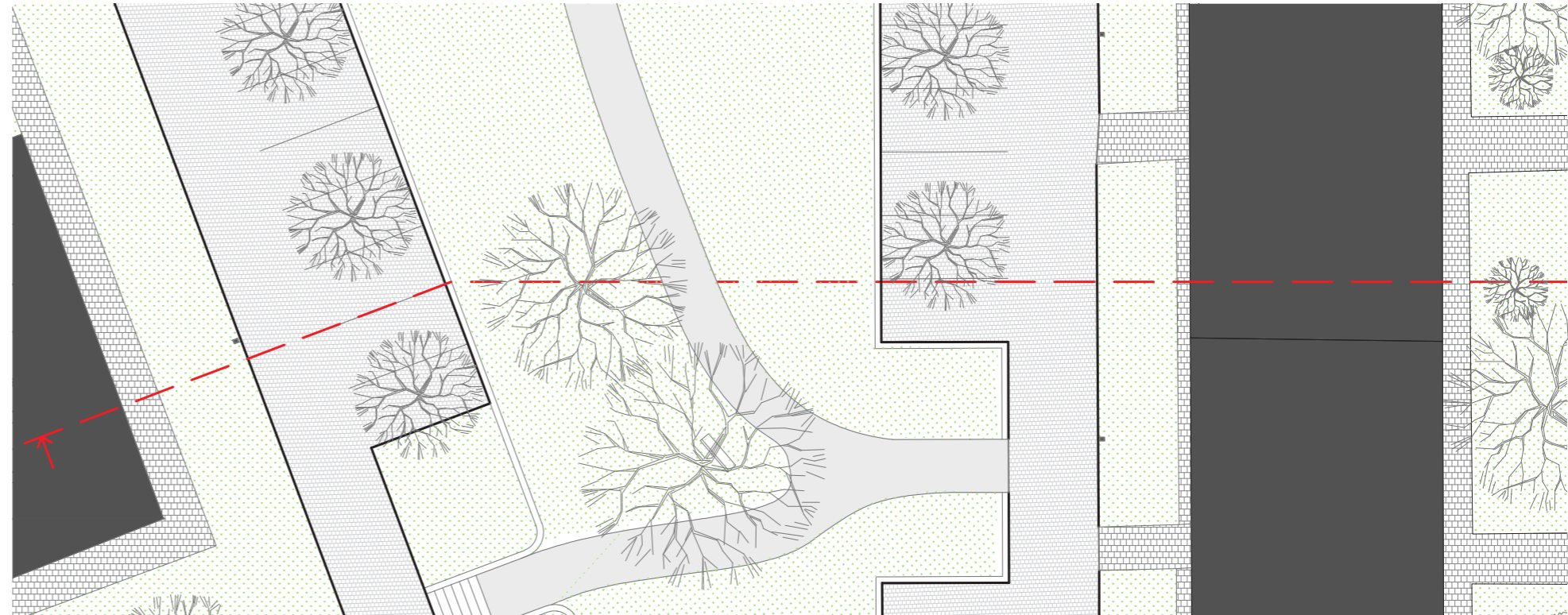
# Mydlářka



Prostředí vnitrobloku je očištěno – je odstraněna náletová zeleň a křoví, které tvořily nepřehledná a potemnělá zakoutí.

Ve vnitrobloku je zachováno příčné parkování, tvořené rastroem dvou parkovacích míst prostřídáných pásem se dvěma stromy.

Vnitřní část tvoří travní plocha s cestou. Ta byla vytvořena z již vyšlapaných cest a reaguje tak na nejčastější pohyb lidí, procházejících vnitroblokem.



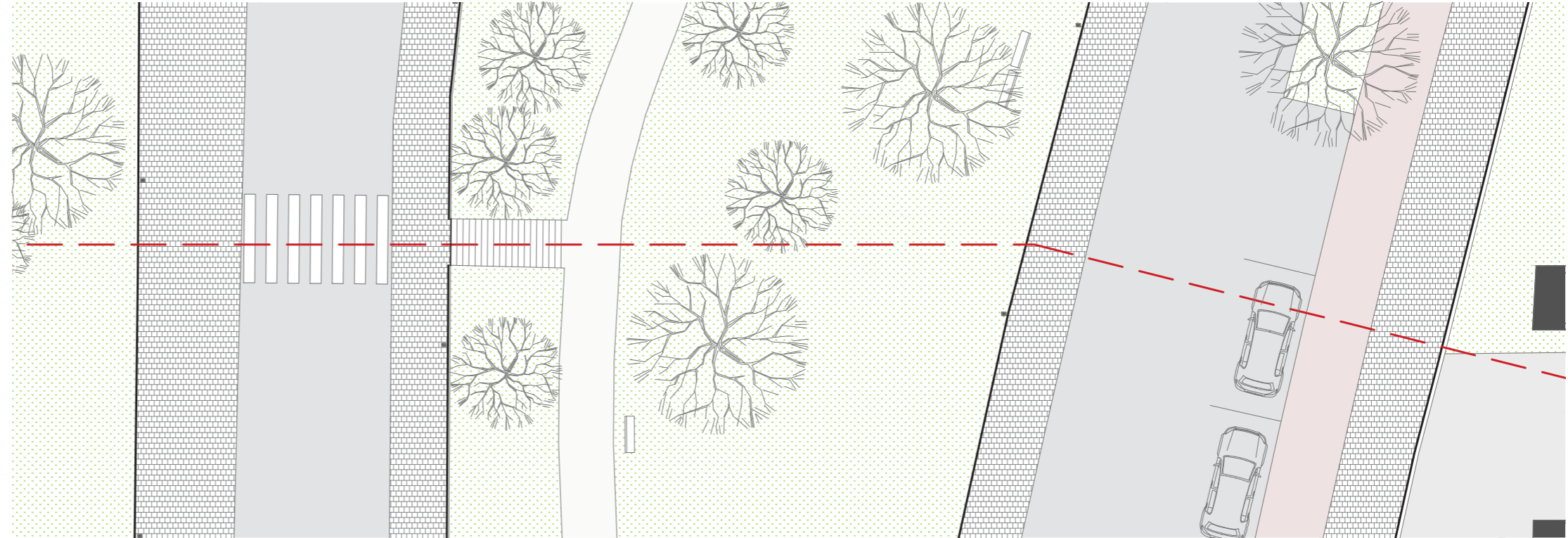
# Šárecká × Kolejní



Velkým potenciálem této oblasti je park mezi ulicemi Šárecká a Kolejní. Navrhujeme jeho očištění tak, aby nevznikala potemnělá zákoutí.

Cesty v parku logicky navazují na okolní přechody.

Ulice Kolejní i Šárecká jsou řešeny jako obousměrné, lemované podélným parkováním, chodníkem a cyklopruhem.



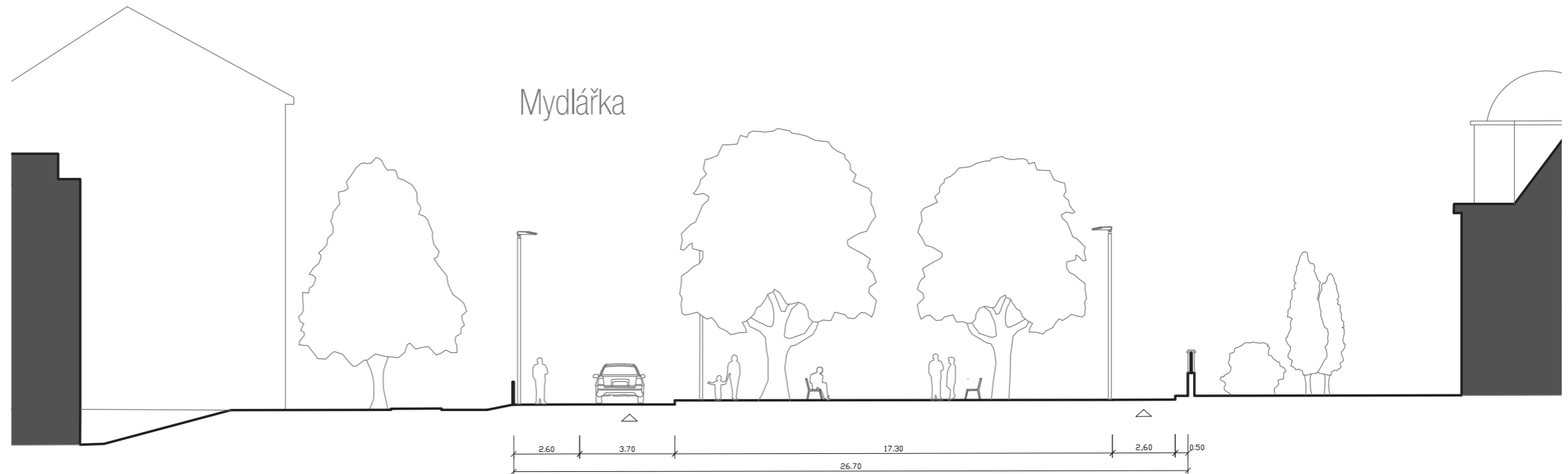
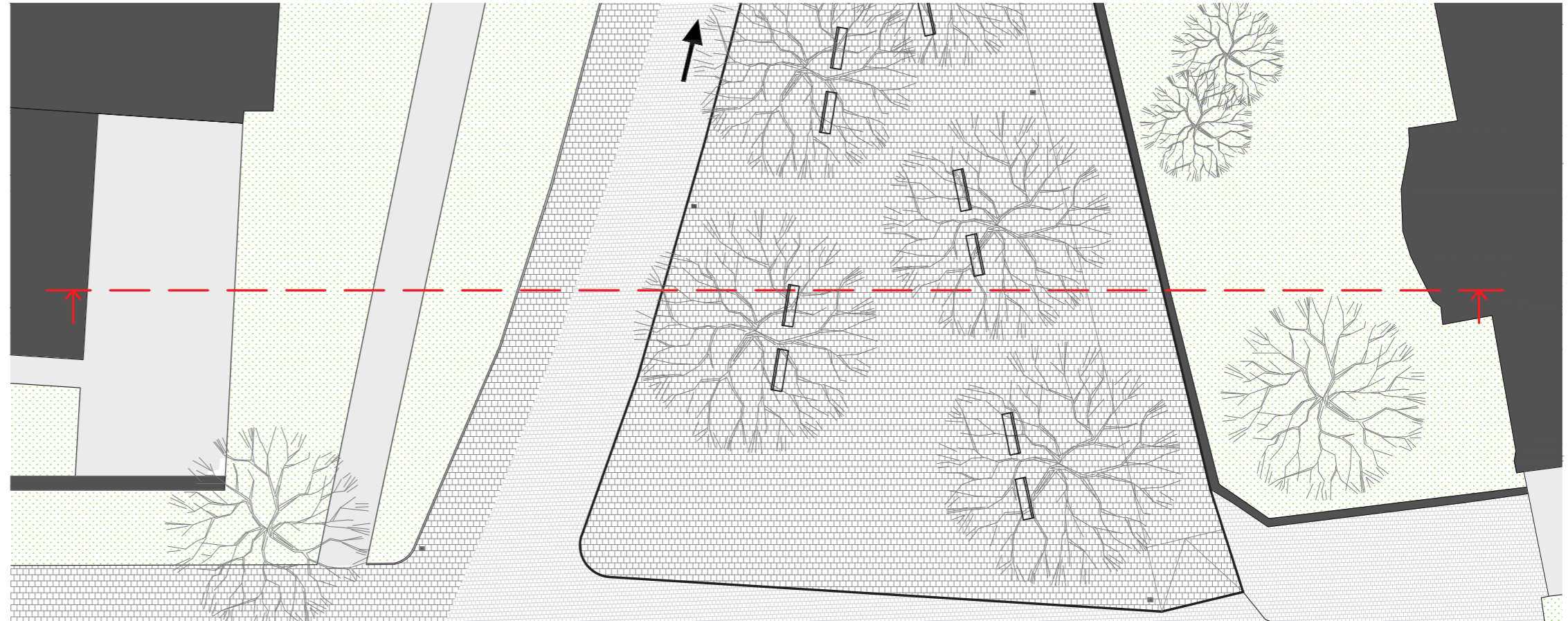
# “Plácek”



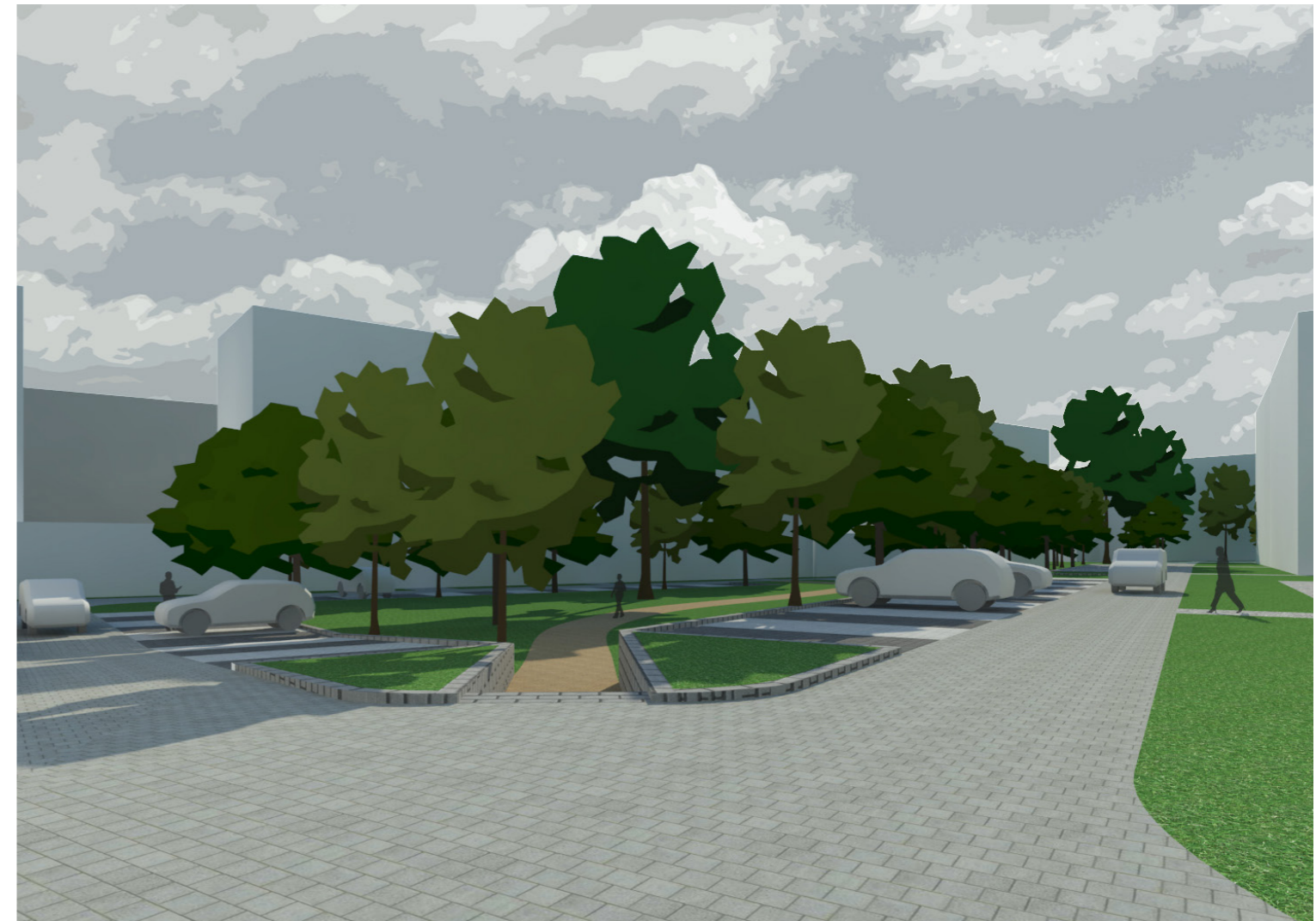
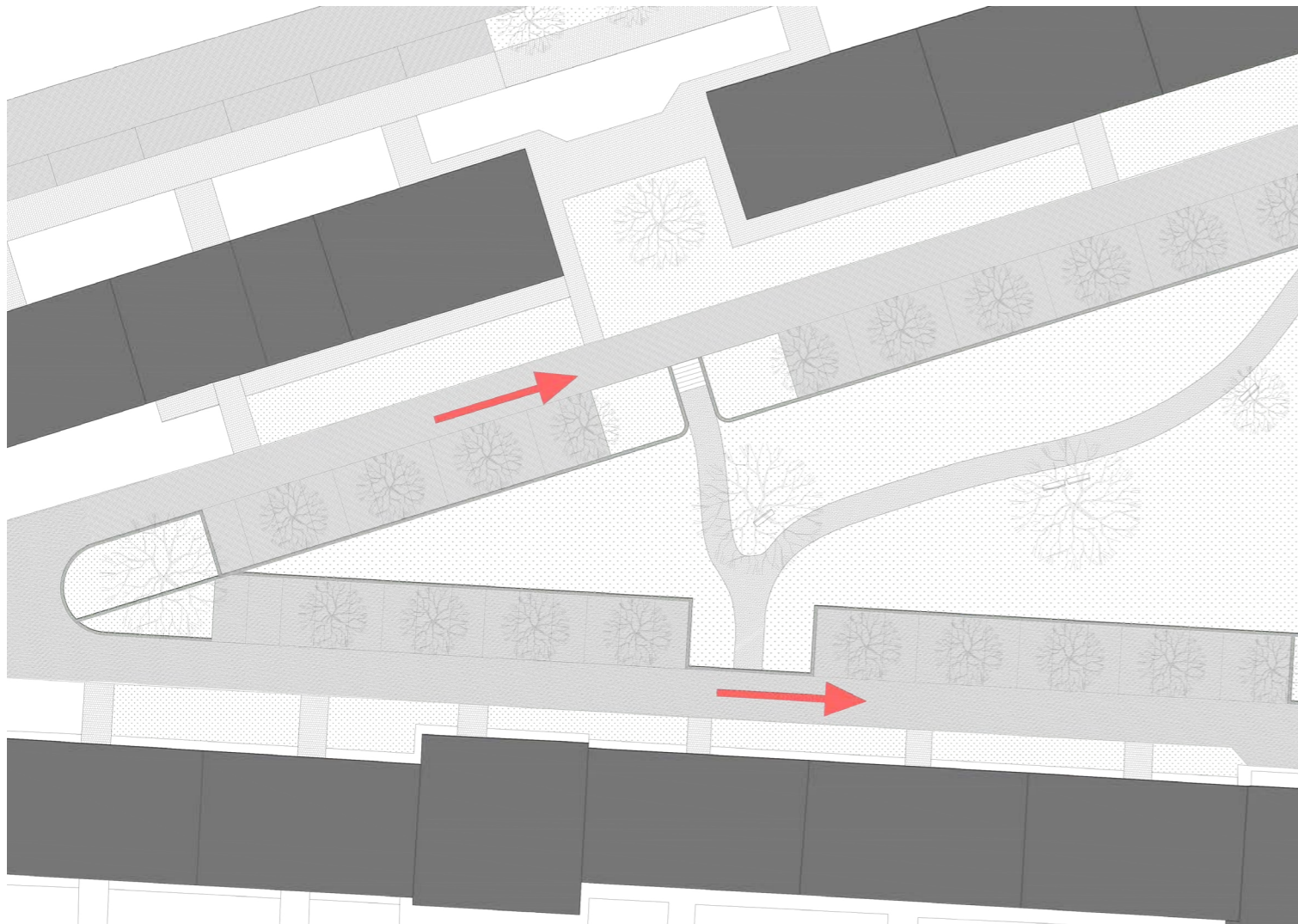
Původně se jednalo o trojúhelníkový ostrůvek pokrytý neutěšenou zelení, kolem kterého parkovala auta.

V návrhu uvažujeme o vytvoření místa pro setkávání s lavičkami v centrální části a stromy po obvodu.

Parkovací místa budou odstraněna.



# Vnitroblok



Prostředí vnitrobloku je očištěno – je odstraněna náletová zeleň a křoví, které tvořily nepřehledná a potemnělá zakoutí.

Ve vnitrobloku je zachováno příčné parkování, tvořené rastroem dvou parkovacích míst prostřídáných pásem se dvěma stromy.

Vnitřní část tvoří travní plocha s cestou. Ta byla vytvořena z již vyšlapaných cest a reaguje tak na nejčastější pohyb lidí, procházejících vnitroblokem.



Trávník



Obytná ulice

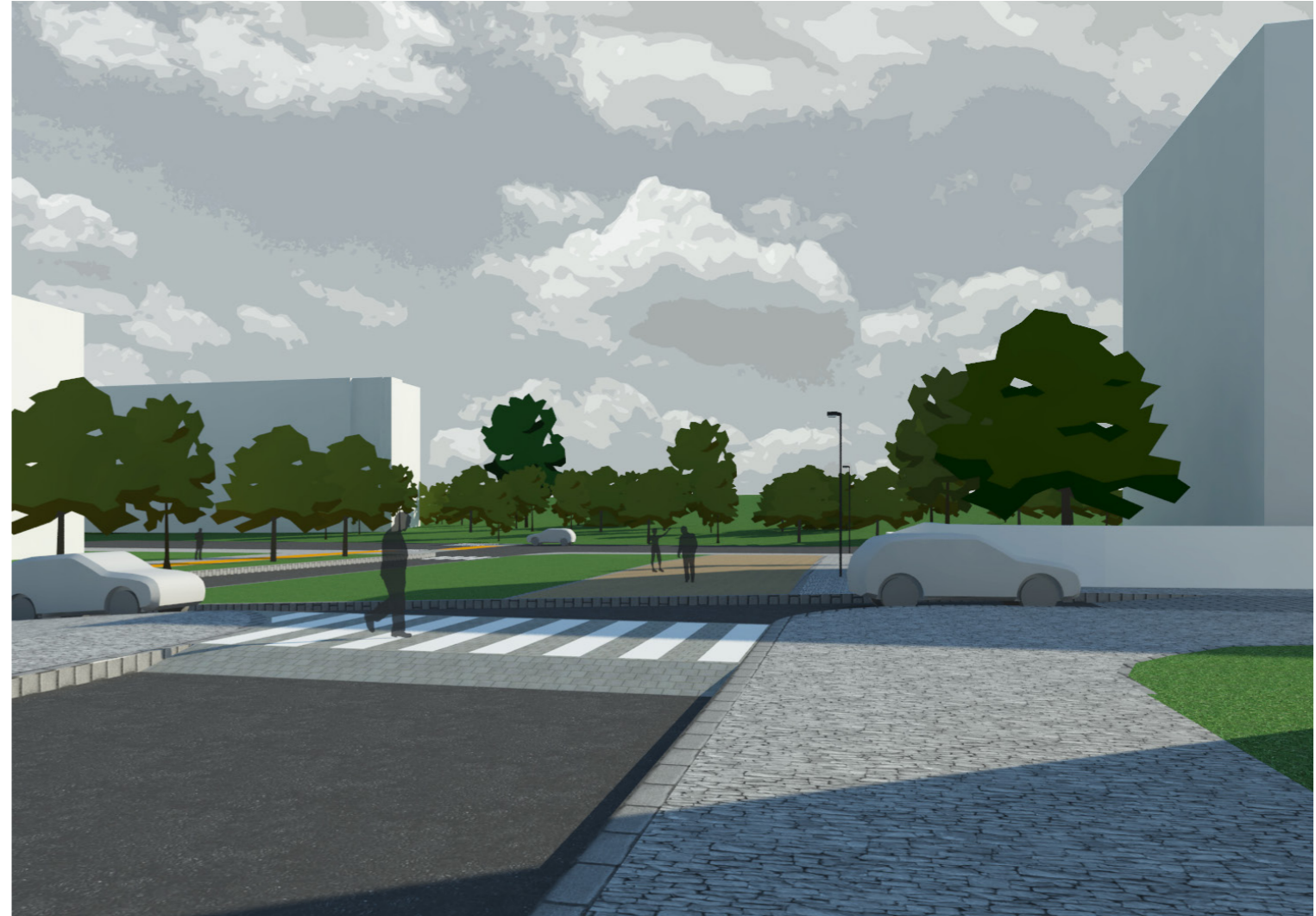
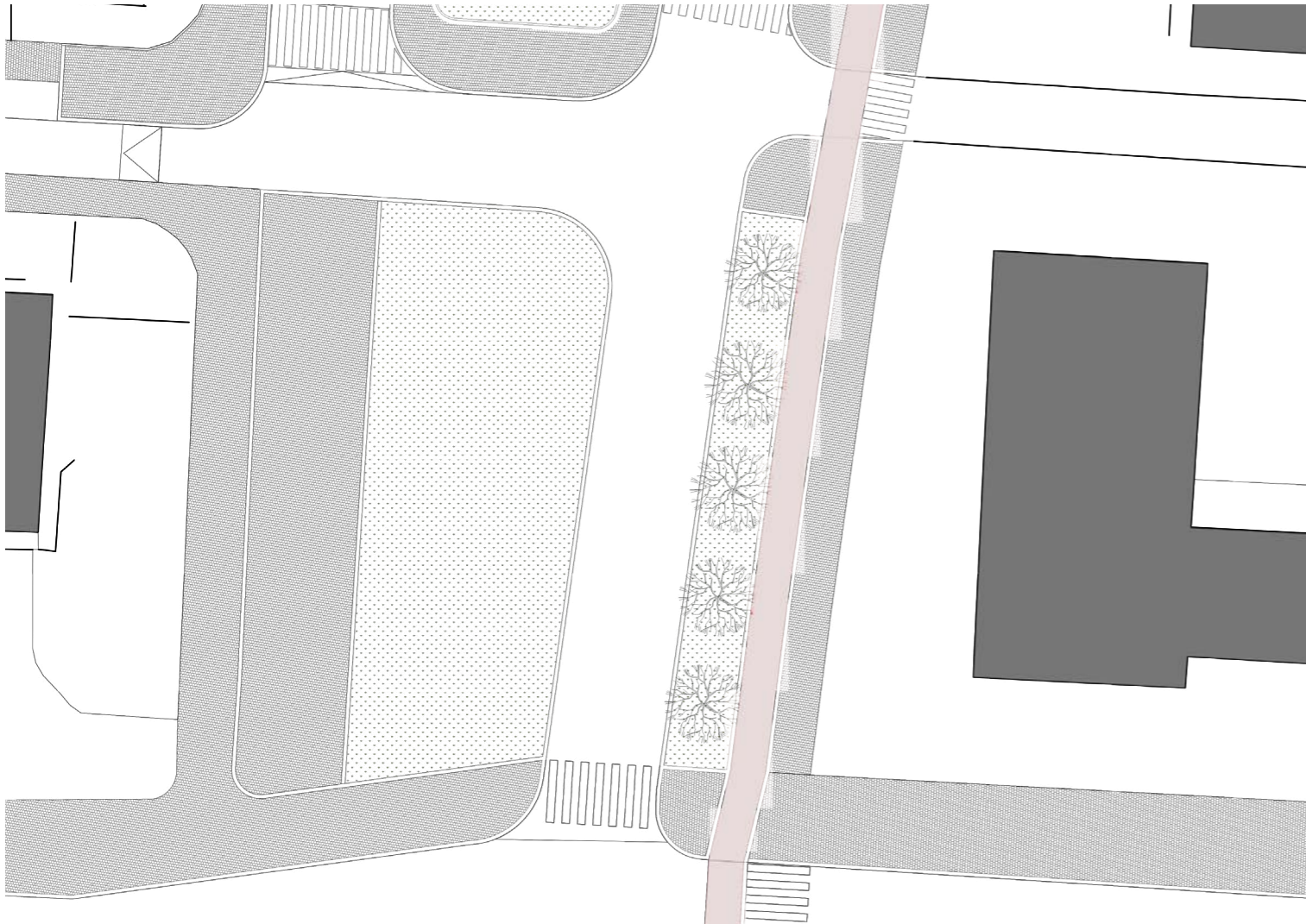


Chodník



Mlatová cesta

# Křížení Šárecká x Evropská



Původně komplikovaná křižovatka je změněna do jednodušší. Ke konci ulice Šárecká je záměrně vytvořena zatáčka, která nutí řidiče zpomalit jízdu. Ulice Šárecká se napojí na ulici Kolejní a společně se tak napojují na Evropskou, kde vytvářejí přehlednější "T" křižovatku.



Silnice



Trávník



Obytná ulice

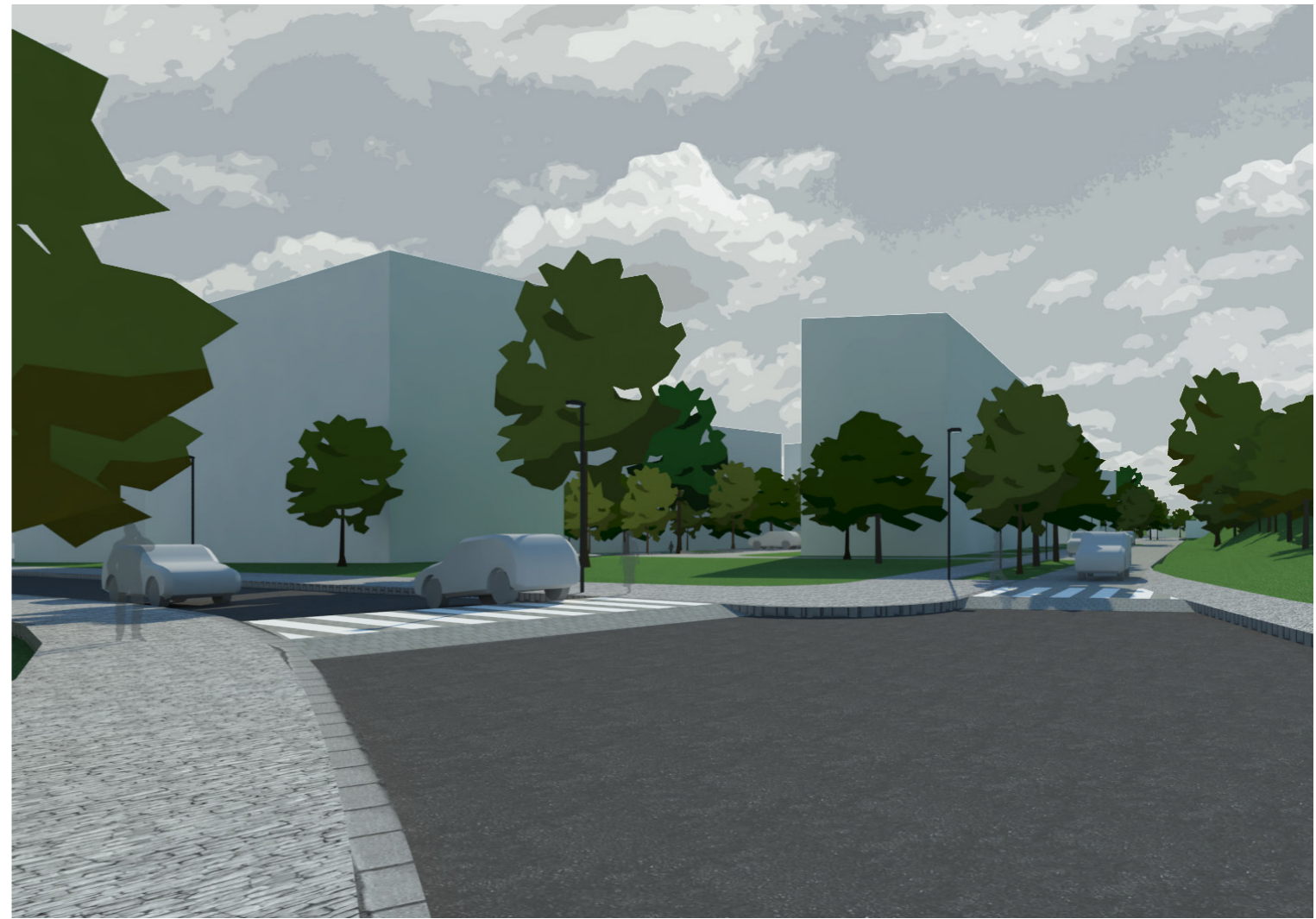
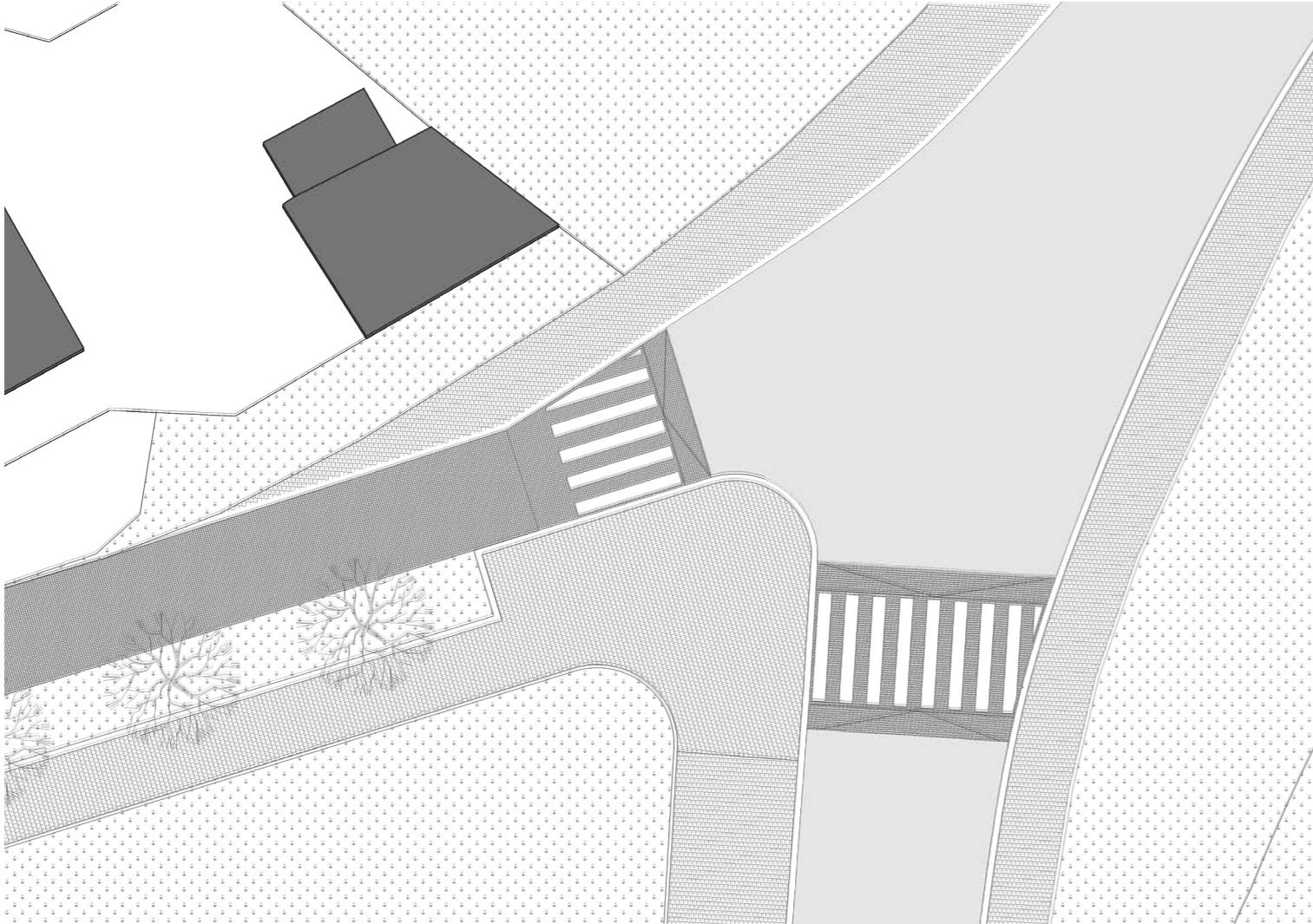


Chodník



Mlatová cesta

# Šárecká



Vjezd do obytné zóny začíná zpomalovacím prvkem – příčným prahem, který poukazuje na vjezd do obytné ulice. Vozovka a podélné parkování spolu s chodníkem jsou v jedné výškové úrovni.



Silnice



Trávník



Obytná ulice

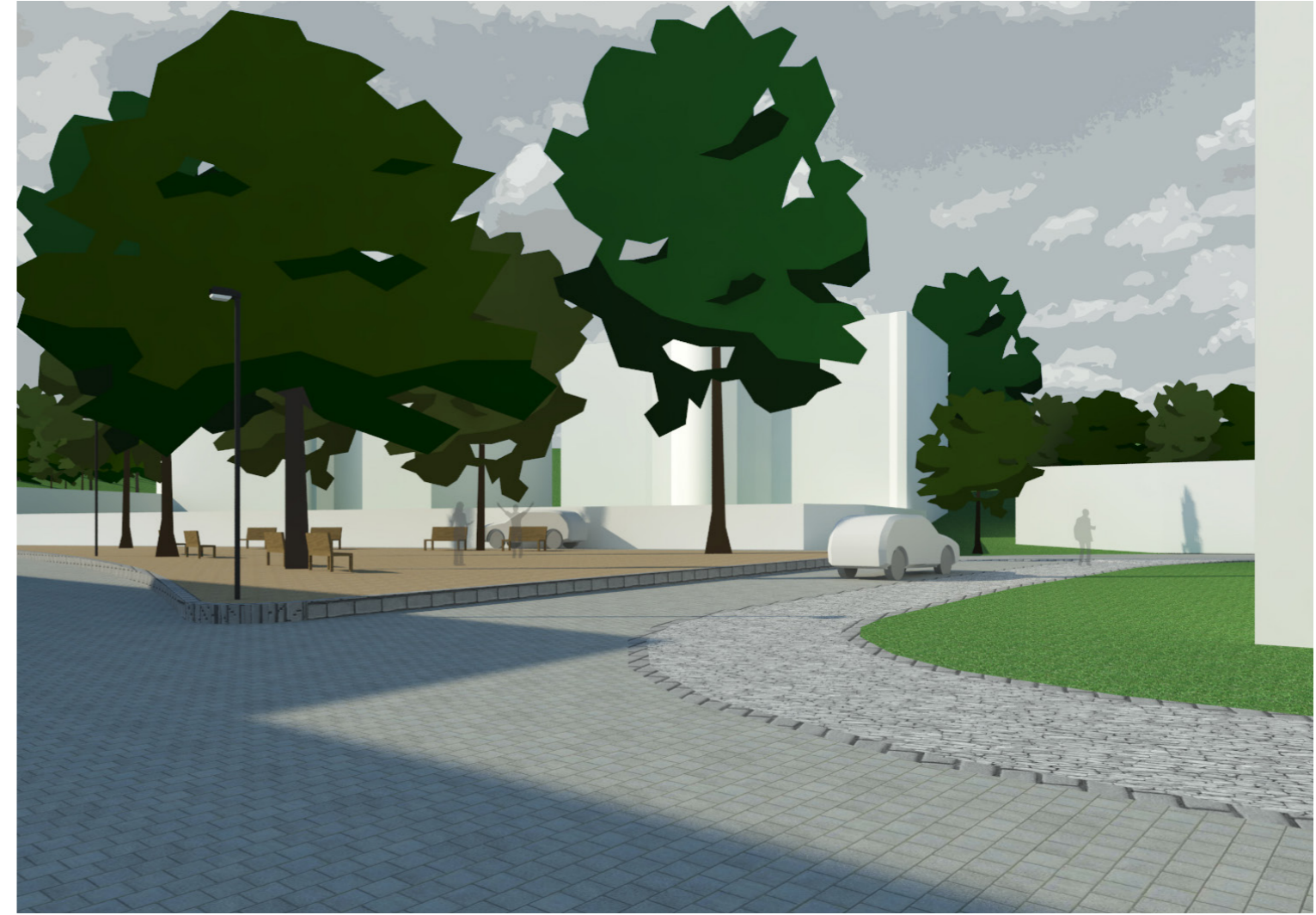


Chodník



Mlatová cesta

# Plácek



**Původně se jednalo o trojúhelníkový ostrůvek pokrytý neutěšenou zelení, kolem kterého parkovala auta. V návrhu uvažujeme o vytvoření místa pro setkávání s lavičkami v centrální části a stromy po obvodu. Parkovací místa budou odstraněna.**



Trávník



Obytná ulice



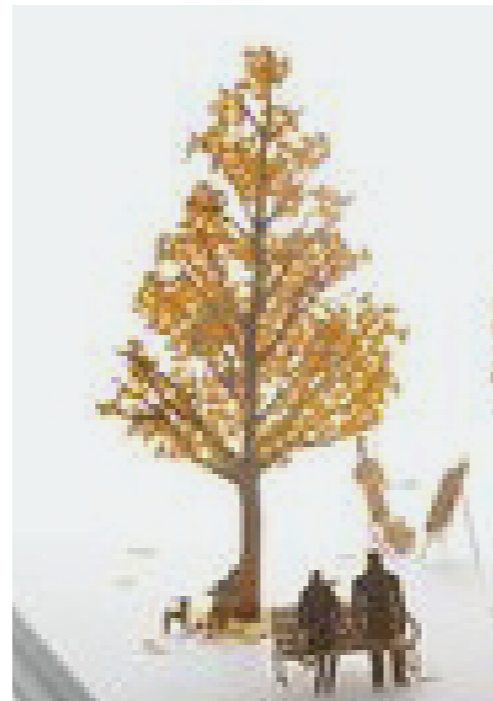
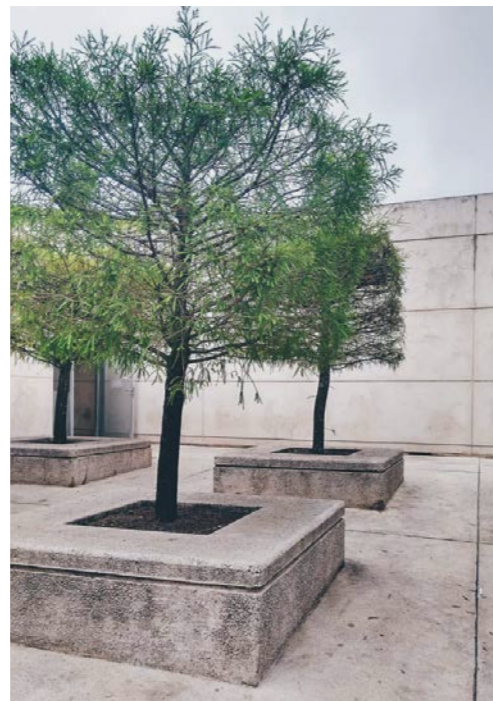
Chodník



Mlatová cesta



# Řešení **plácku**



# Řešení **plácku**

