

Anežská čtvrť

Staroměstská periferie

Urbanistická analýza

Vymezení lokality



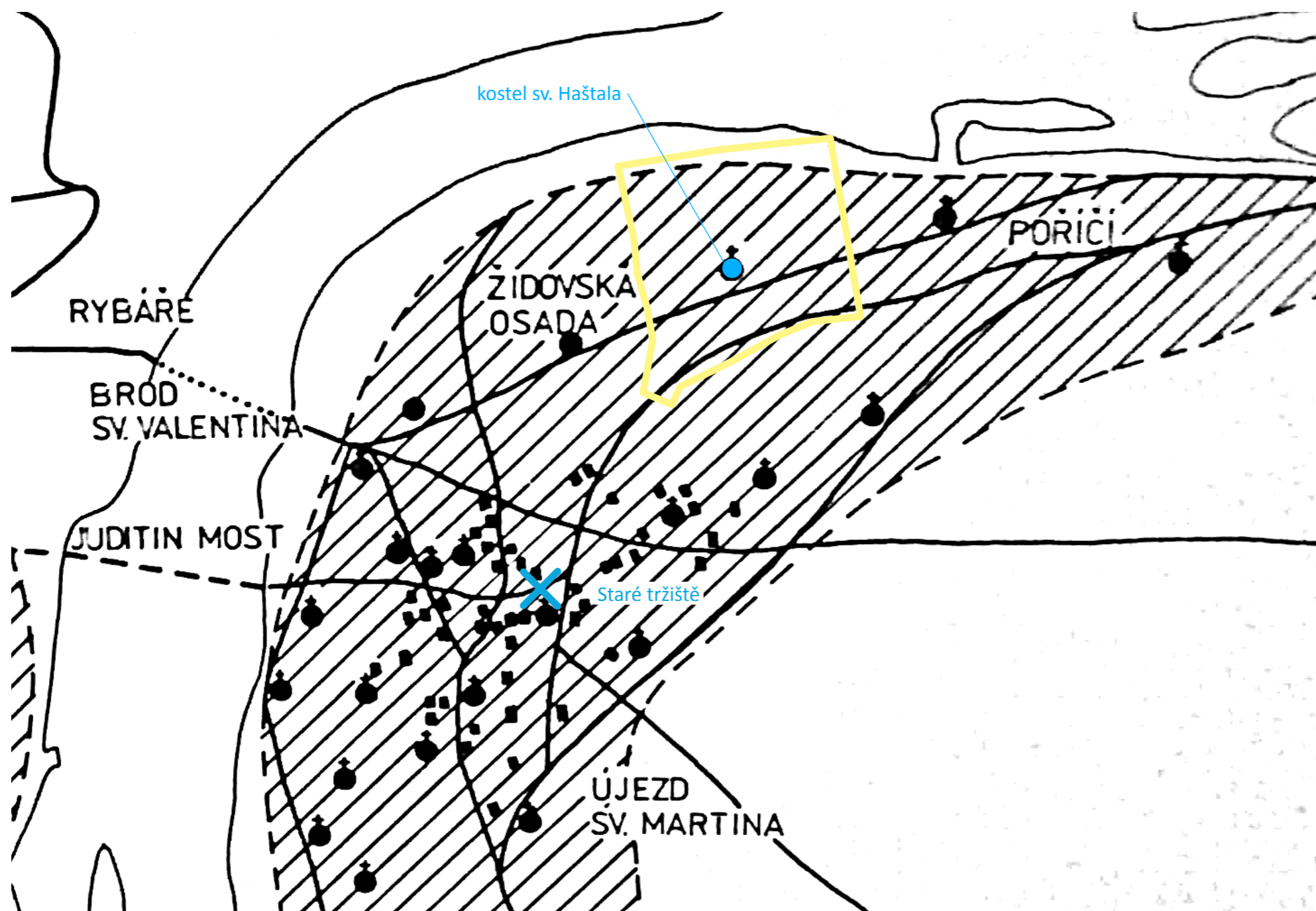
Urbanistická analýza vybrané oblasti Starého Města pražského, která byla zasažena asanací na přelomu 19. a 20. století, má za cíl ukázat vývoj uliční struktury a veřejných prostranství i vlastní rozbor dnešního stavu. Zkoumané území, také nazýváno jako čtvrť Na Františku či Haštalská čtvrť, je ohraničeno ulicemi Kozí, Dlouhou, Revoluční a Dvořákovým nábřežím.

Tato práce je členěna na dva tematické celky – historický **vývoj** a samotné **analýzy**.

Na vývoj Anežské čtvrti nahlížíme v *širším měřítku*, než kdybychom se omezili hranicemi samotné oblasti. Domníváme se, že bez tohoto odstu- pu nelze chápat kroky, které jednotlivé historické etapy přinesly.

zdroj: Ateliér Novotný & Koňata & Zmek (FA ČVUT)

Vývoj 9. – 12. stol.



LEGENDA

—	DÁLKOVÉ CESTY
.....	BROD
- - -	MOST
▨	ÚZEMÍ PRAŽSKÉHO HRADU A VYŠEHRADU

▨	ROZSAH SOUVISLE OSÍDLENÉHO ÚZEMÍ
✙	DOLOŽENÉ KOSTELNÍ STAVBY
●	SYNAGOGY
■	DOLOŽENÉ SVĚTSKÉ STAVBY

zdroj: KUČERA, Jaroslav a kol.: Historie a současnost Prahy 1

2. pol. 1. tisíciletí
brod

1. pol. 12. století
staré tržiště (doloženo)

1158-72
Juditin most

2. pol. 12. století
kostel sv. Haštala

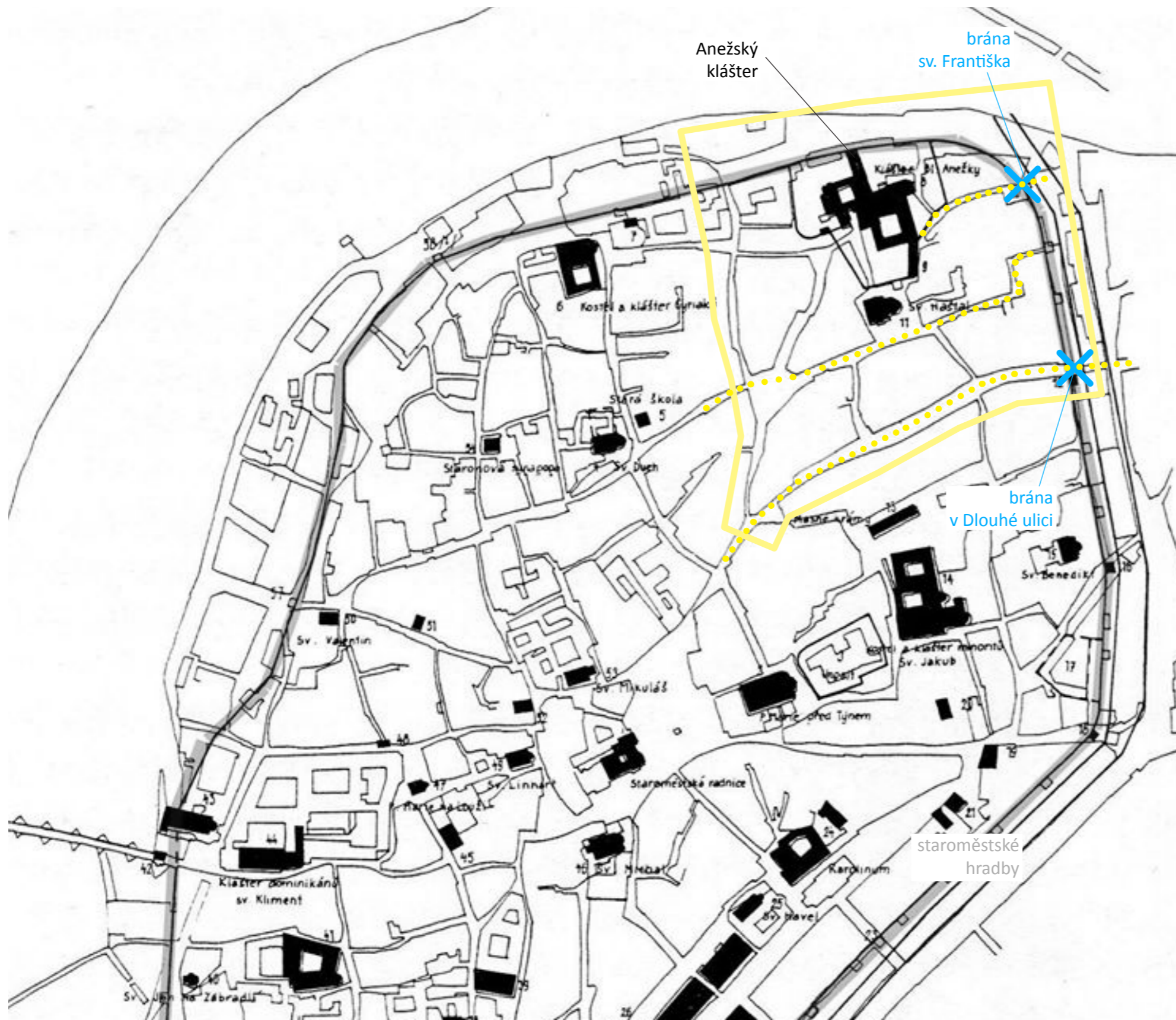
Osídlení dané oblasti lze vysledovat již na konci 1. tisíciletí n. l. – podél obchodní trasy vedoucí od brodu sv. Valentína (zhruba v místě dnešního Mánesova mostu) směrem na Kouřim¹ (a zřejmě i k vltavskému brodu u ostrova Štvanice²) vznikaly první osady. Mezi nimi také Újezd³ (dále i Poříč), na jehož území se nachází jedna z prvních doložených staveb, kostel sv. Haštala. Založen byl pravděpodobně v 2. polovině 12. století, roku 1234 je pak zmiňován v souvislosti se zakládáním Anežského kláštera Václavem I.⁴

Druhá z cest, jižnější, která také míří na východ, vychází z místa starého tržiště⁵ (dnešní Staroměstské náměstí, formování již v 10. století n. l.), pravobřežního obchodního centra, jehož význam ještě vzrostl po vzniku Juditina mostu (1158 – 72). Obě trasy však dodnes zůstaly zachovány v uliční síti (Dlouhá, Věžeňská – Haštalská – Klimentská).

U3 Teorie 2016

Lukáš Hodek, Kristýna Trpkošová, Alžběta Šmejkalová, Jakub Zuzula, **Petr Remeš**

Vývoj 13. stol.



- 1. pol. 13. století** jezy
- od r. 1230** (1.) zvyšování úrovně terénu
- 1231** založení Anežského kláštera (kostel sv. Františka)
- 1249-53** výstavba staroměst. hradeb

Výstavba mostu přesunula těžiště přechodu přes Vltavu a způsobila nepotřebnost brodu. To ve 13. století umožnilo budování jezů, což mělo za následek zvýšení vltavské hladiny. Václav I. proto kolem r. 1230 přistoupil k pravděpodobnému prvnímu institucionálnímu zvyšování staroměstského terénu (o 2-3 metry). Zemní práce postupovaly poměrně rychle, neboť již na přelomu 13.-14. století bylo na většině inundačního území dosaženo úrovně, která odpovídá niveletám povrchu na výškopisném plánu města z r. 1889.⁶

Významným urbanistickým milníkem daného území, v této době zjevně poměrně málo zastavěného, je založení Anežského kláštera r. 1231 (první stavbou klášterního areálu byl kostel sv. Františka), pod který díky jeho významu správně spadalo celé okolí.⁷ V druhé polovině 13. století dochází k výstavbě staroměstských hradeb, což má za následek změny tras obchodních cest. Zatímco brána v Dlouhé ulici navázala na původní trasu, brána sv. Františka v místech dnešní Řásnovky ukazuje pokles významu dnešní Haštalské ulice (i na úkor Anežského kláštera), která se díky tomu před hradbami pravděpodobně stáčí právě směrem na sever (případně ústí vlastní fortanou/pěší brankou).

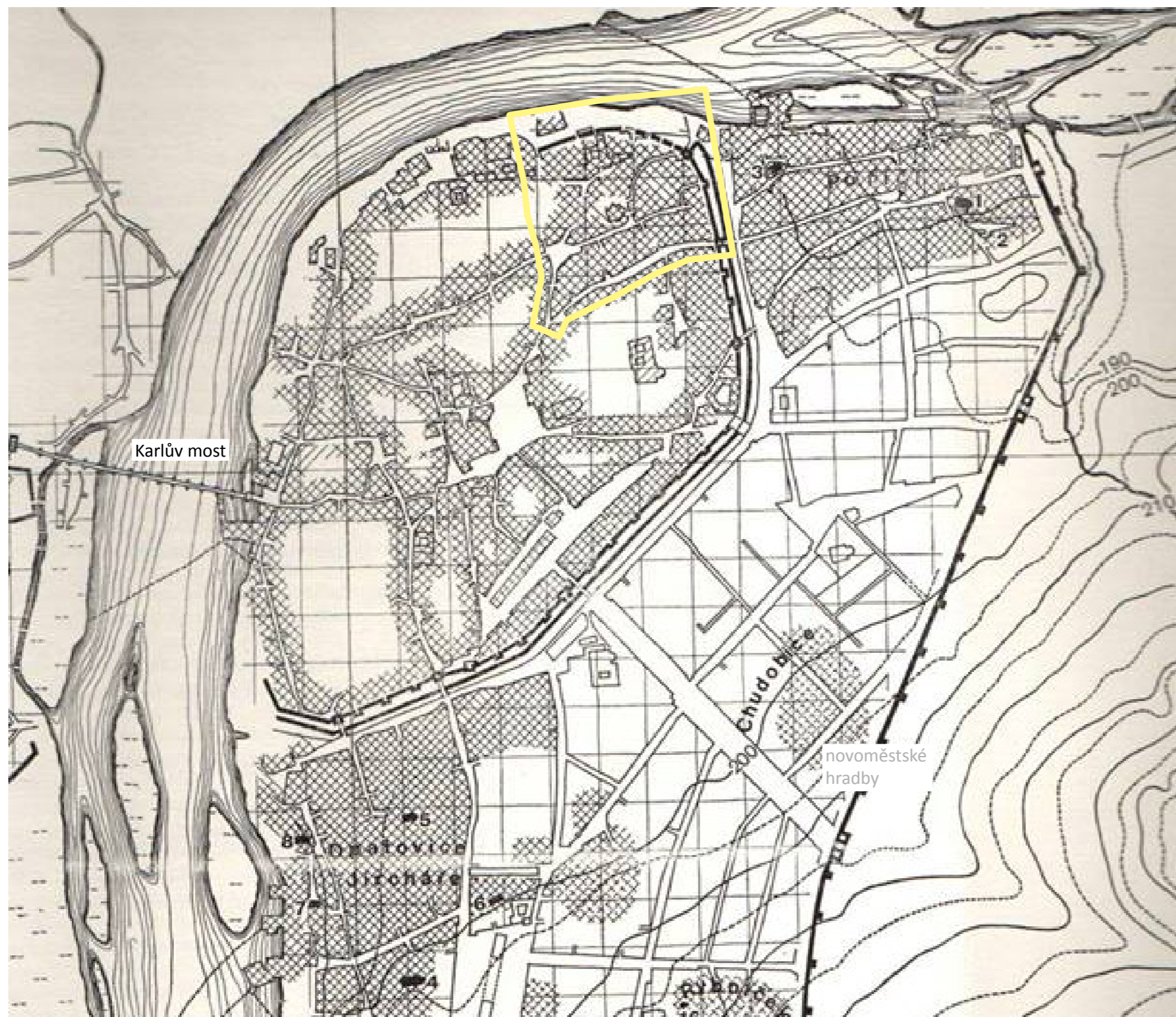
zdroj: Facebook – Petr Kučera / architekt



U3 Teorie 2016

Lukáš Hodek, Kristýna Trpkošová, Alžběta Šmejkalová, Jakub Zuzula, **Petr Remeš**

Vývoj 14. stol.



1342
stržení Juditina mostu

1348
Nové Město + hradby

1357-1402
Karlův most

od r. 1377
bourání staroměst. hradeb

Založení souvislého města v této lokalitě nepříznivě ovlivňovaly také přírodní podmínky, z nichž nejhorší byly povodně (např. 1118, Kosmas⁸). Roku 1342 došlo ke stržení Juditina mostu, Karel IV. proto rozhoduje o stavbě nového, Karlova, mostu (1357-1402). Kromě toho zakládá i Nové Město pražské (1348), velkolepý urbanistický celek, který je opět vymezen hradbami a ohrazuje např. německou osadu Poříč. Tímto krokem ztrácí smysl staroměstské opevnění, dochází tedy k jeho bourání (počátek v roce 1377), které však neprobíhalo naráz a jeho stopa v budoucnu umožní existenci Eliščiny třídy (ulice Revoluční).

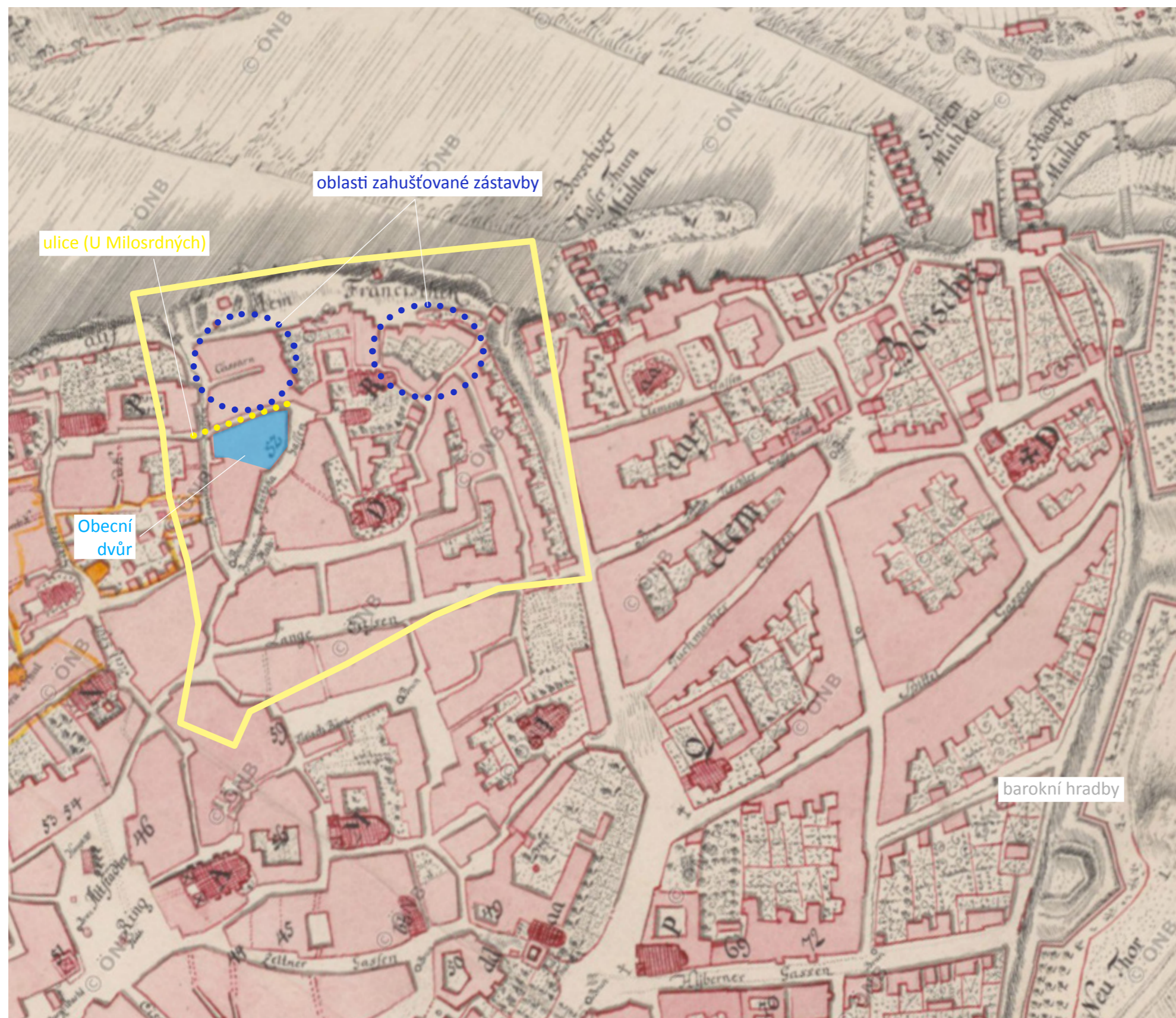
Stopa dalších ulic se velmi pravděpodobně nemění, spíše jen dochází k zahušťování zástavby.

zdroj: Facebook – Petr Kučera / architekt

U3 Teorie 2016

Lukáš Hodek, Kristýna Trpkošová, Alžběta Šmejkalová, Jakub Zuzula, **Petr Remeš**

Vývoj 1769 – Huberův plán



2. pol. 16. století
(1.) parcelace areálu
Anežského kláštera

1650-1720
barokní hradby

18. století
Obecní dvůr (prokázáno)

Husitské války v 1. polovině 15. stol. měly za následek vysídlení kláštera a jeho proměnu ve sklady a chudinské bydlení. Do této doby lze zasadit počátek úpadku kláštera a (díky jeho vlivu) tedy i celé oblasti. Díky Habsburkům na českém trůnu se do zdevastovaných prostor Anežského kláštera v roce 1556 nastěhovali dominikáni. Ti, vedeni snahou získat prostředky na nutné opravy, provedli jeden z nejvýznamnějších urbanistických počinů renesančního období na Starém Městě (D. Líbal, J. Muk) – rozparcelovali a následně prodali okolní pozemky patřící ke klášteru a umožnili tím vznik zástavby asi 50 domů, tvořících základ pozdější uliční sítě.⁹

Roku 1650 se Praha mění na barokní pevnost – novoměstské hradby předstupuje cihelné opevnění, jehož výstavba trvá až do roku 1720.

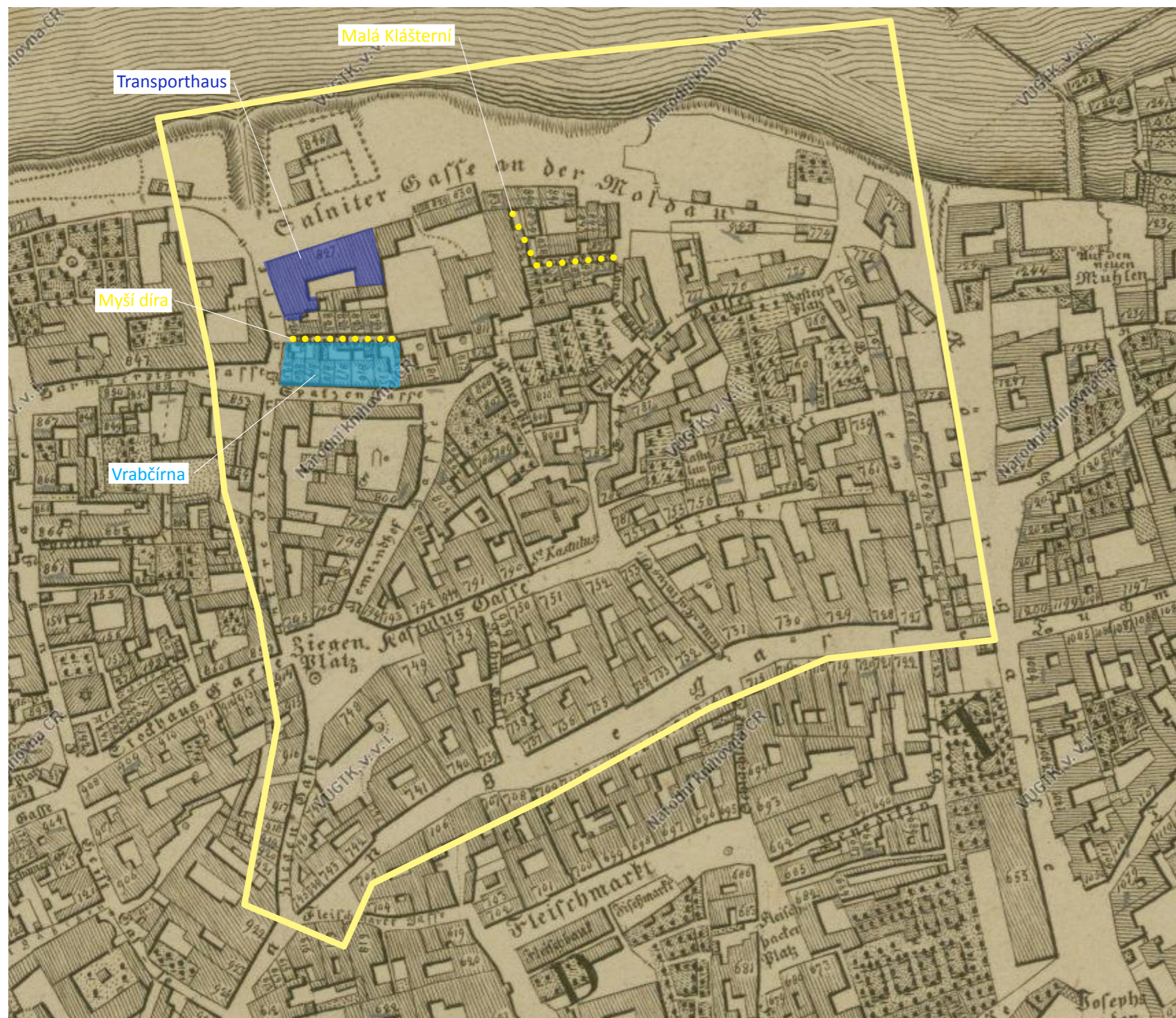
V 18. století je pak již prokázána existence dalšího výrazného urbanistického celku Haštalské čtvrti, a to Obecního dvora (vždy sloužil jako obecní stavba – k ustájení koní, skladování prostředků nutných k provoznímu zázemí města¹⁰), jehož existence však může sahát až do 16. stol. Již od svého vzniku se však pravděpodobně vždy jednalo o uzavřený areál, který svým (dnešním) odstupem od kláštera dokazuje existenci ulice (U Milosrdných), potažmo veřejného prostoru.

zdroj: towns.hiu.cas.cz

U3 Teorie 2016

Lukáš Hodek, Kristýna Trpkošová, Alžběta Šmejkalová, Jakub Zuzula, **Petr Remeš**

Vývoj 1820 – Jüttnerův plán



1782 zrušení Anežského kláštera (2.) parcelace

3. třetina 18. stol. Transporthaus

Impulzem k dalšímu zahušťování zástavby je josefínský dekret z roku 1782¹¹, čímž je Anežský klášter zrušen a prodán. Prostory jsou rozparcelovány a dále děleny (již podruhé), také samotné okolí kláštera se mění v labyrint úzkých průchodů, zastavěných dvorů a uliček, z nichž díky plánům z 19. století známe např. Malou Klášterní a Myší díru, stejně tak jako označení Vrabčírna (pro 14 drobných domků ve dvou řadách)¹² – celá oblast tak o to víc posílila svůj periferní charakter.

Čtvrť je nicméně doplňována i novými stavbami, mezi nimiž svým měřítkem vyniká tzv. *přepavní dům* (Transporthaus)¹³ – vojenský objekt pro krátkodobé ubytování procházejících vojenských oddílů. Jeho vznik lze zasadit do poslední třetiny 18. století a souvisí s vojenskými reformami Josefa II. po jeho nástupu na trůn v roce 1765.¹⁴

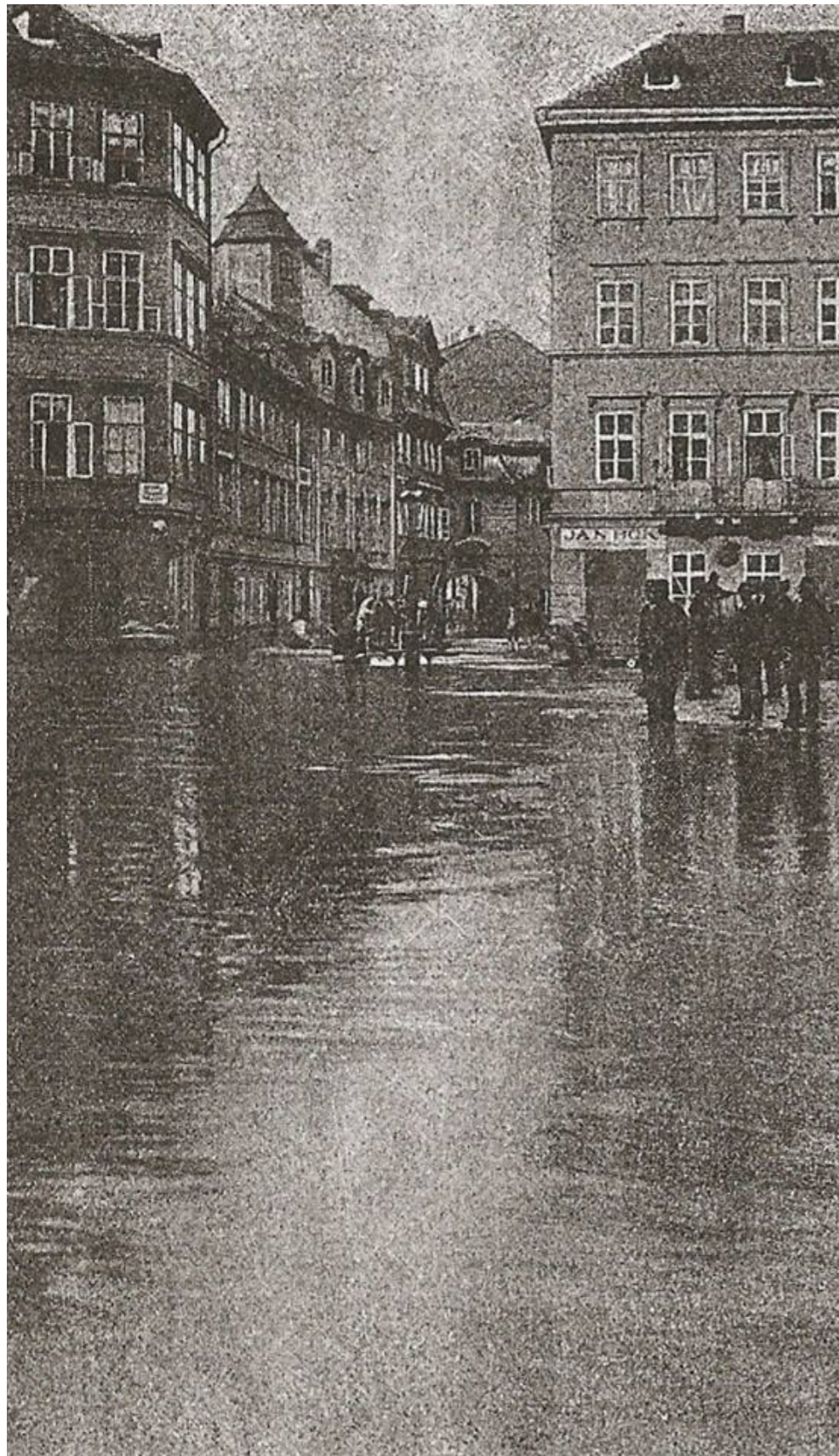
V plánu je zároveň viditelné ohrazení kostela sv. Haštala (prostor kolem něj má tedy spíše charakter ulic, v následujících 20 letech však kostel o svou zeď přijde), patrná je i nezastavěnost nábřeží, jež nebylo nijak regulováno, a tedy z hlediska zvýšené hladiny Vltavy nevyhovující.

zdroj: chartae-antiquae.cz (VÚGTK v. v. i.)

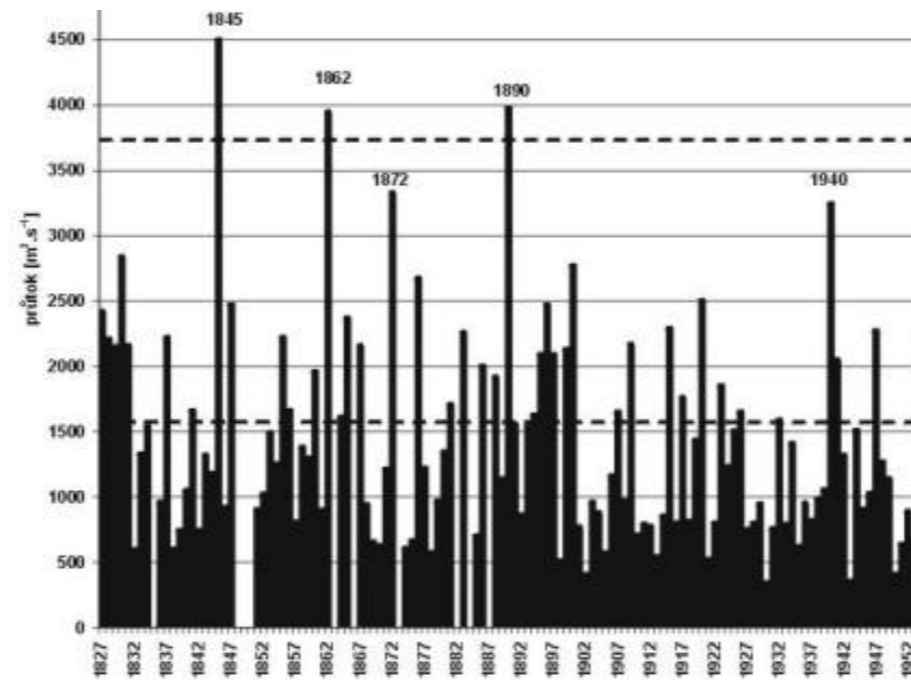
U3 Teorie 2016

Lukáš Hodek, Kristýna Trpkošová, Alžběta Šmejkalová, Jakub Zuzula, **Petr Remeš**

Vývoj 19. století



Staré Město při povodni v roce 1890 – ulice U Obecního dvora (pohled z Kozího plácku).
zdroj: Facebook – Petr Kučera / architekt



Graf velkých pražských povodní.
zdroj: Facebook – Petr Kučera / architekt



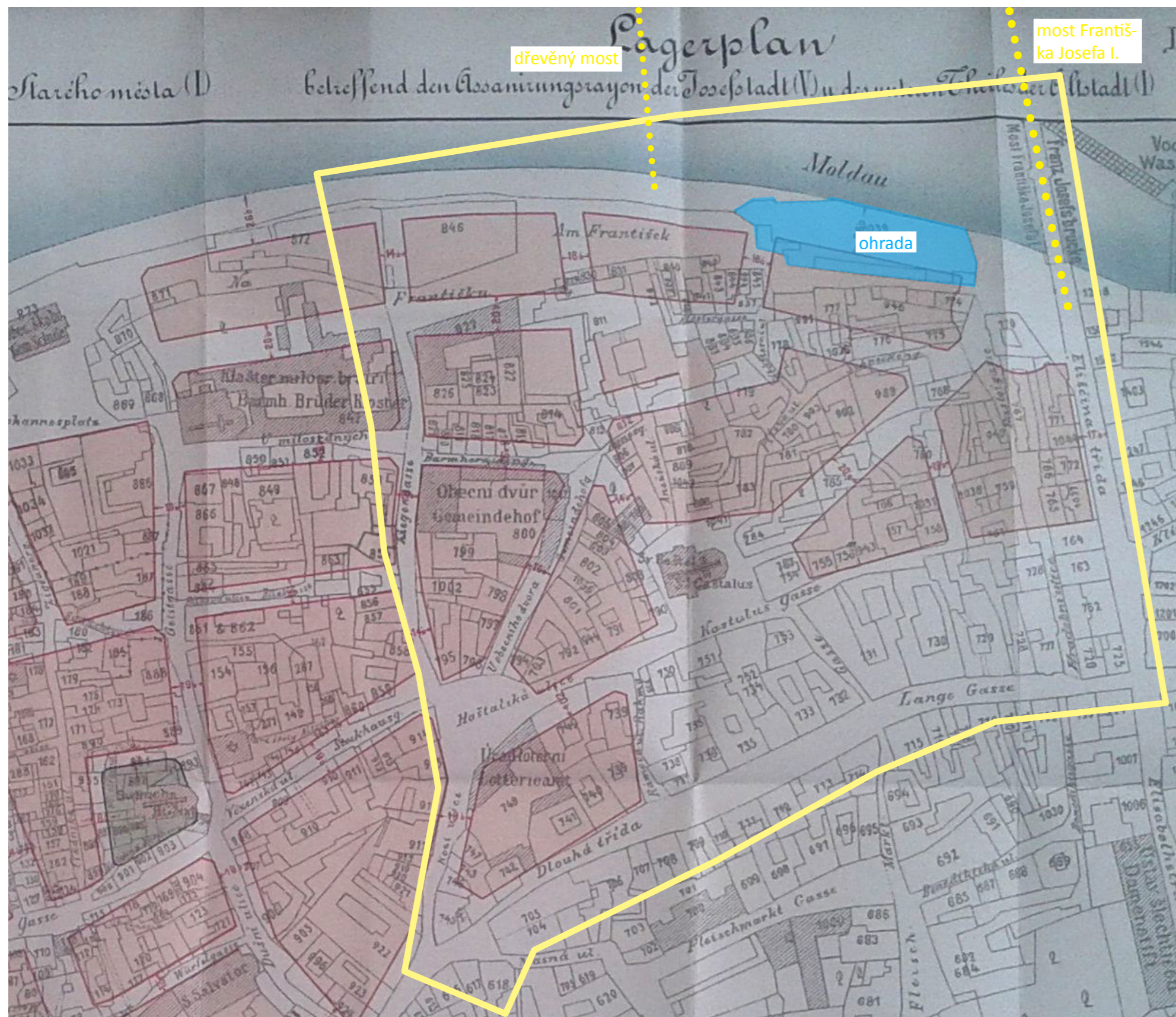
Území zaplavené při povodni 29. března 1845.
zdroj: Facebook – Petr Kučera / architekt

Velká voda vůbec sužovala Prahu 19. století (viz příložený graf i mapa). Reakcí na zvyšující se hladinu katastrófálních vod bylo další zvýšení úrovně inundačního území (obr. 32/4), které se uskutečnilo na přelomu 19. a 20. století v rámci asanace Josefova a části Starého Města. Těto druhé velkoplošné protipovodňové akci v dějinách Starého Města předcházela výstavba nábreží, která poprvé zpřístupnila staroměstskou nivu trvalému osídlení (1875).¹⁵ To se však netýká lokality Na Františku, která je stále ohrožována a ovlivňována povodněmi a má jako poslední charakter vyloučené oblasti.

U3 Teorie 2016

Lukáš Hodek, Kristýna Trpkošová, Alžběta Šmejkalová, Jakub Zuzula, **Petr Remeš**

Vývoj přelom 19./20. století



- 1865-68** most Františka Josefa I.
- 1891-98** prozatímní dřevěný most

Než však došlo k asanaci samotné, oblast ožila stavbou mostu Františka Josefa I. (1865-68) – v prodloužení osy Eliščiny třídy tak vznikl třetí pražský most přes Vltavu. Již v 90. letech. 19. století však musel projít rekonstrukcí, a proto byl v roce 1891 zbudován prozatímní dřevěný most. Ten spojoval plácek Na Františku s protější letenským břehem a v provozu vydržel až do roku 1898.¹⁷

Břeh čtvrti Na Františku v této době ještě není nijak regulován nábřežními zdmi, místo toho se zde nachází bývalá obecní ohrada Na Foustkách, nyní už jen zahrada. Ještě před nedávnem sloužila jako pila a sklad dříví, s hromadami navršenými do výše několika metrů. Vysoká kamenná zeď, kterou byla obehnána, ji měla chránit před častými povodněmi.¹⁸

Vzhledem k přírodním a nevyhovujícím hygienickým podmínkám se tedy nelze divit sociálnímu postavení místních obyvatel – šlo zejména o profese spojené s řekou, což znamenalo náročnou a špatně placenou práci. Pro takovou oblast však nemělo být místo v moderní metropoli 20. století- konečný asanační plán z roku 1893 tak počítal s mohutnými demolicemi. Realizace však byla zdrženlivější, bourat se začalo až v roce 1896¹⁹ a Haštalská čtvrť, jako staroměstská periferie, přijde na řadu až jako poslední.

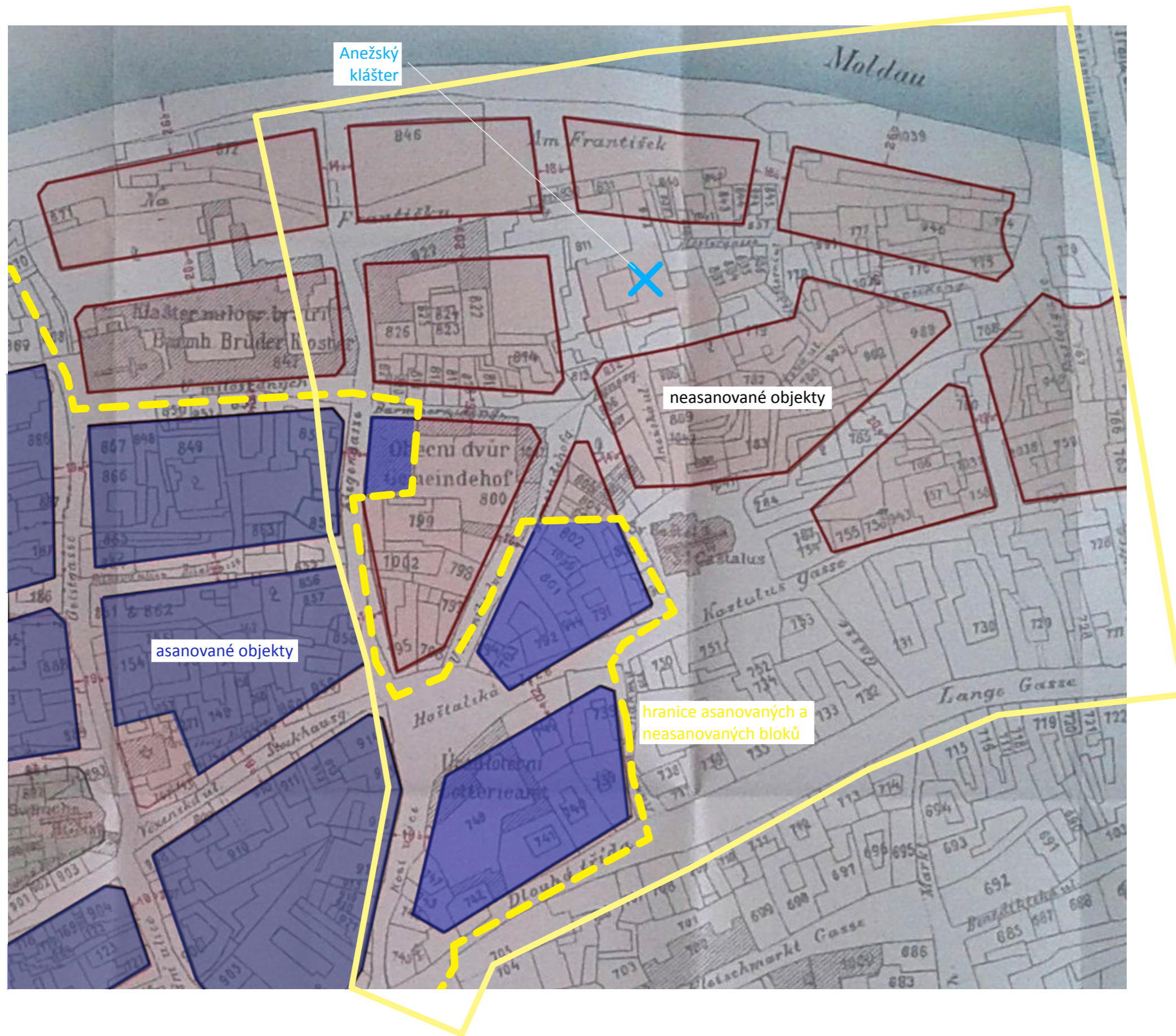
Plán Pražské asanace.

zdroj: cs.wikipedia.org – Pražská asanace, autor: Václav Houfek

U3 Teorie 2016

Petr Remeš, Kristýna Trpkošová, Alžběta Šmejkalová, Jakub Zuzula, **Lukáš Hodek**

Vývoj 1. pol. 20. století



1900-1904
regulace nábřeží
(Na Františku)

Regulační plán z roku 1903 počítal s blokovou zástavbou i kolem Anežského kláštera. Asanování města probíhalo od jihu na sever, a proto se v Haštalské čtvrti bouralo až po roce 1900. Jednota pro obnovu kláštera Bl. Anežky usilovala o to, aby se z kláštera nestalo pouze torzo, ale aby byl zachován včetně okolní historické zástavby. Prvním úspěchem v tomto snažení byla úprava plánu v roce 1931, kde byla ponechána Anežská ulice jako předpolí kláštera.

V roce 1935 se již počítalo s širší oblastí kolem kláštera, zachráněn byl i Obecní dvůr. Zdejší ukončení asanace ale nebylo plánované. Ulice a domy však byly stavěny s vidinou pokračování asanace. Vznikla tak výrazná hranice mezi asanovanou a neasanovanou částí, která prochází ulicemi i bloky a vytváří i výškové rozdíly v ulicích.

Vývoj 20. století



objekty zbourané
mezi lety 1940-85



Foto z roku 1900.
zdroj: starapraha.cz



Foto z roku 1942. Budova ministerstva obchodu z 1938
vnáší do oblasti nové měřítko.
zdroj: Archiv hl. m. Prahy

zdroj: Archiv Městské knihovny v Praze

U3 Teorie 2016

Petr Remeš, Kristýna Trpkošová, Alžběta Šmejkalová, Jakub Zuzula, **Lukáš Hodek**

Vývoj 21. století



V dnešní době v této oblasti vývoj pokračuje přestavbou Obecního dvora, ve které je zahrnuta i novostavba hotelu. Hotel navazuje na výškovou úroveň asanace.

V ulici U Milosrdných má vzniknout nový objekt („maršmeloun“) o kterém se vedou velké debaty i proto, že stojí přímo na exponované parcele mezi asanovanou a historickou zástavbou.



Parcela s plánovaným objektem.

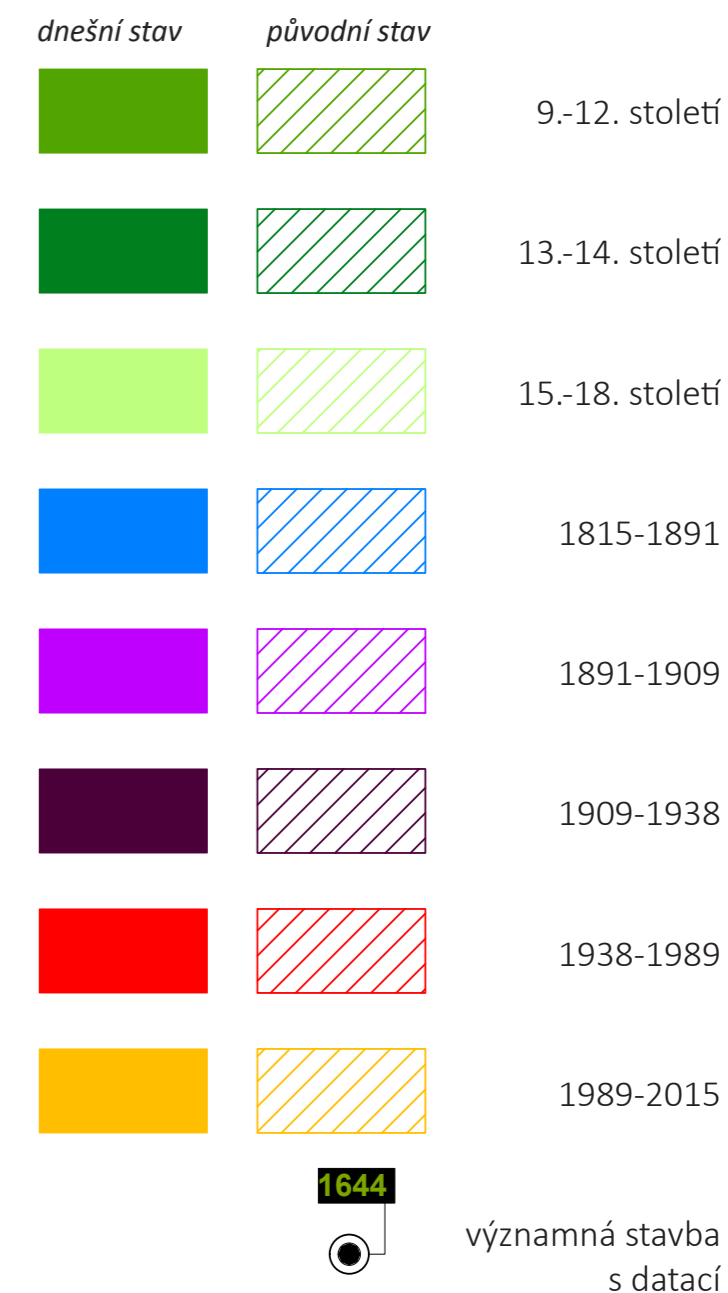
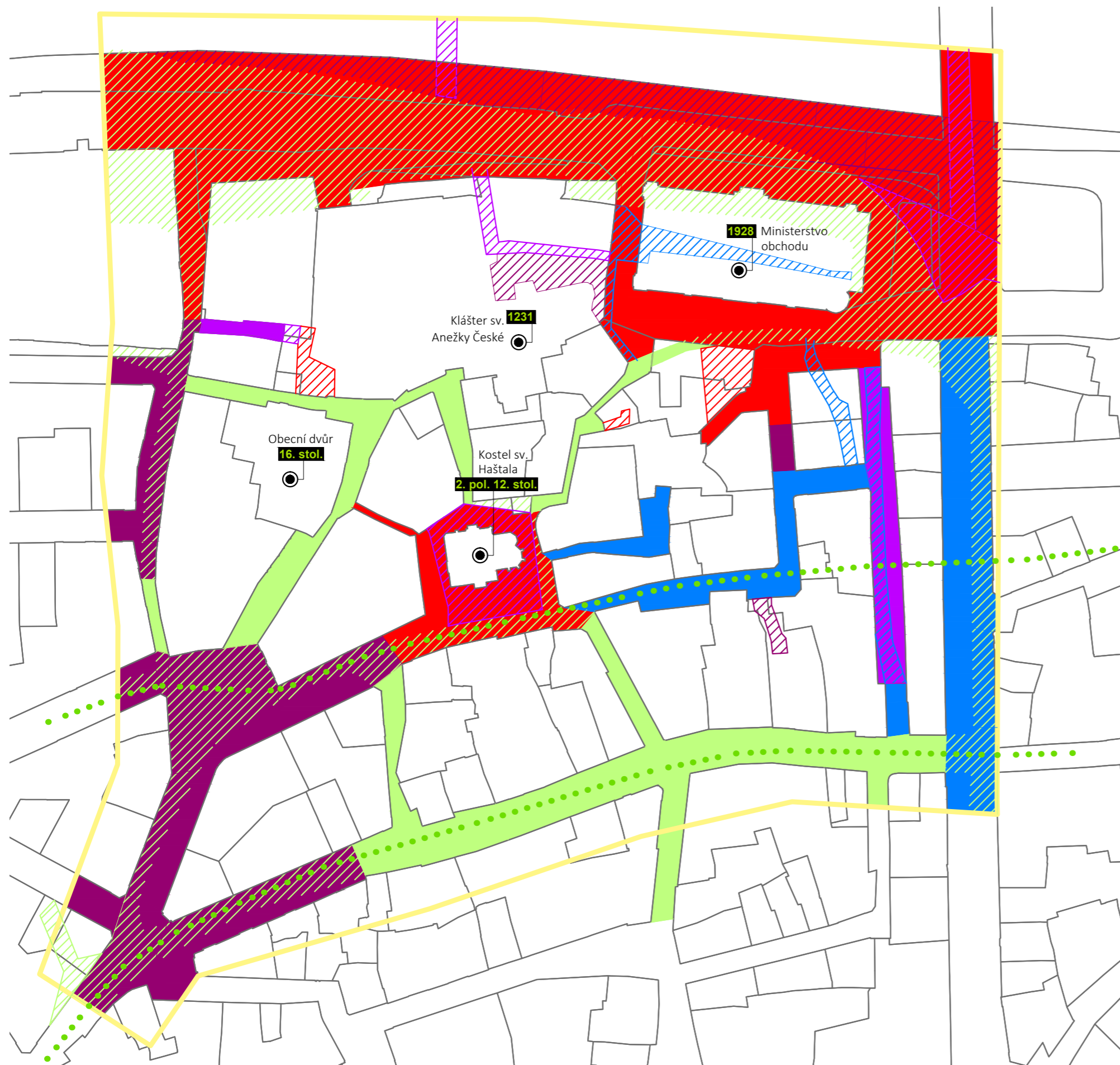


Objekt hotelu ve výstavbě.

U3 Teorie 2016

Petr Remeš, Kristýna Trpkošová, Alžběta Šmejkalová, Jakub Zuzula, **Lukáš Hodek**

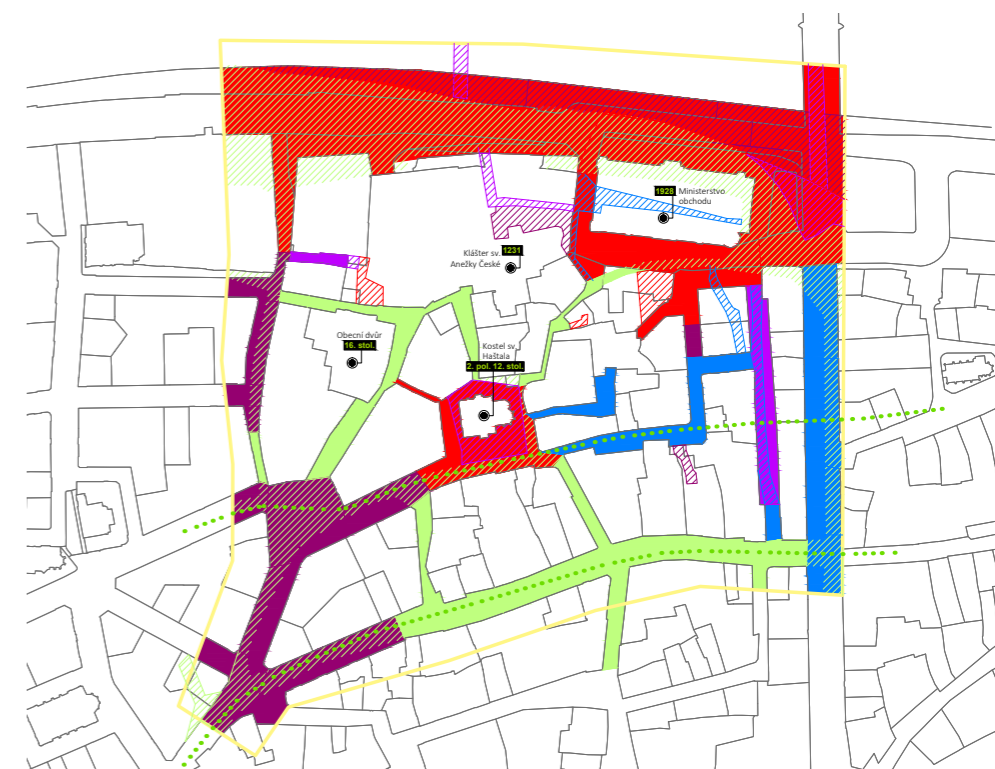
Vývoj Mapa vývoje uliční sítě



U3 Teorie 2016

Petr Remeš, Kristýna Trpkošová, Alžběta Šmejkalová, Jakub Zuzula, **Lukáš Hodek**

Vývoj Zpracování mapy



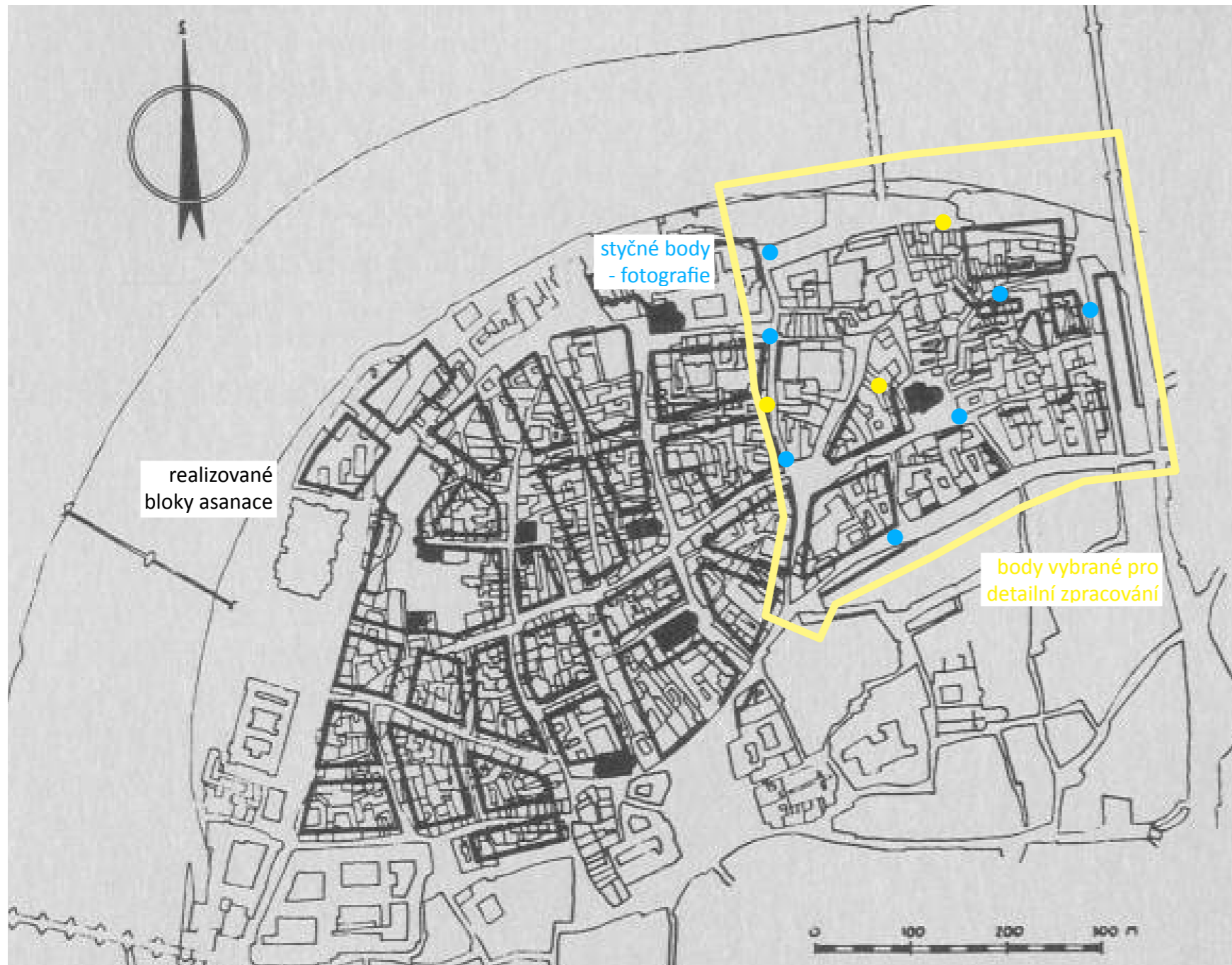
Při vytváření mapy vývoje uliční sítě jsem se rozhodl porovnávat historické mapy s mapou dnešního stavu. Pro tuto metodu se dala použít již mapa z roku 1791. V měřítku Starého města bylo překrytí nepřesné, avšak pro menší oblast byla mapa relativně přesná.

Jednotlivé historické mapy jsem vložil do AutoCadu. Zvolil jsem si referenční úsečku mezi rohem kostela svatého Haštala a rohem kostela sv. Františka v Anežském klášteře. Upravil jsem natočení a měřítko historické mapy tak, aby se úsečky (=mapy) překrývaly. Následovalo obkreslení a vyšrafoval uliční síť z dané mapy. Tuto šrafu jsem poté porovnával s dnešním stavem.

U3 Teorie 2016

Petr Remeš, Kristýna Trpkošová, Alžběta Šmejkalová, Jakub Zuzula, **Lukáš Hodek**

Analýzy Styčné body



Jak už bylo uvedeno, v našem zpracovávaném území se nachází hranice asanované a neasanované části starého města. Asanace zde nebyla úspěšně dokončena a více jak polovina plánovaných bloků nebyla realizována. Rozdílnost obou systémů je na první pohled viditelná a vytváří různorodá rozhraní. Právě tyto rozdílnosti nás inspirovaly k tomu zaměřit naše analýzy na historický vývoj oblastí a zkoumat body styku obou typů zástavby.

V důsledku spojení těchto rozdílných prostředí vzniká na styčných bodech mnoho anomálií a situací, které logicky nezapadají do urbálního prostředí. Proto jsme se na ně zaměřili a pomocí vývojových analýz se snažili zdůvodnit vzniklé stavy.

Mapa se zakreselním realizovaných přestaveb asanace a styčných bodů.

zdroj: Ateliér Novotný & Koňata & Zmek (FA ČVUT)

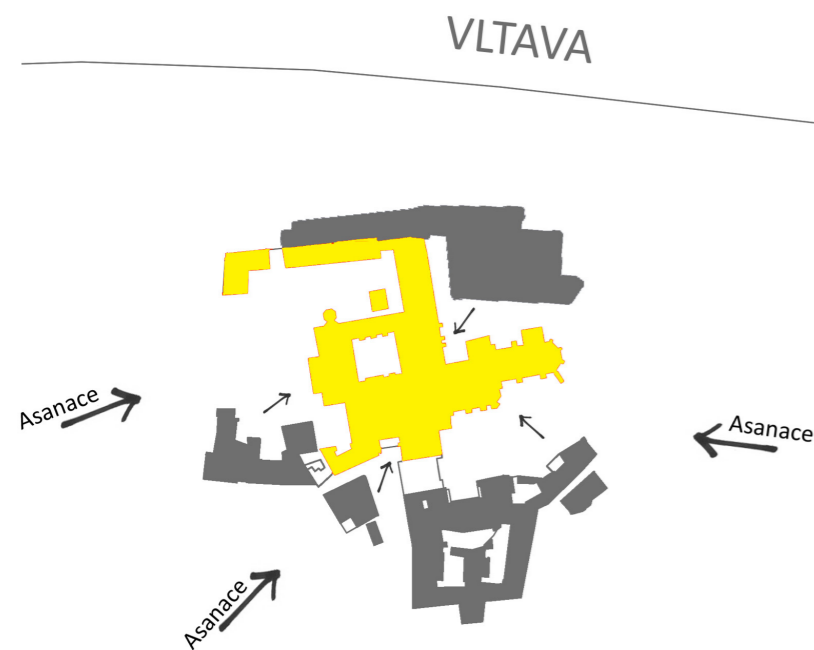


Fotografie z několika styčných bodů.

U3 Teorie 2016

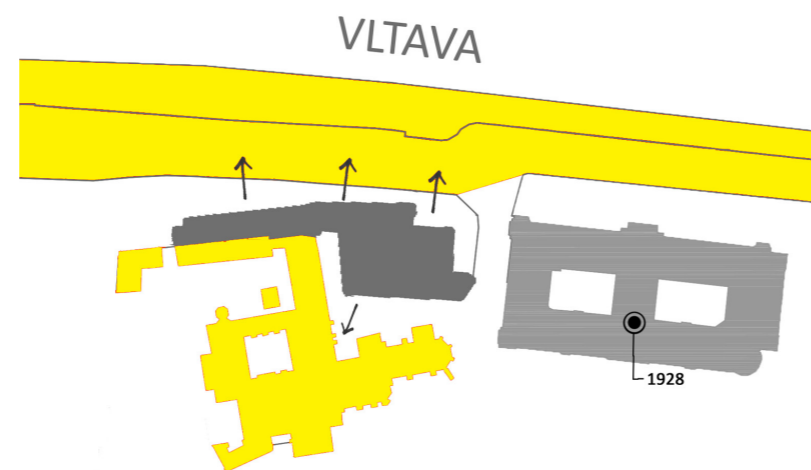
Lukáš Hodek, Petr Remeš, Kristýna Trpkošová, Jakub Zuzula, **Alžběta Šmejkalová**

A) od 1893



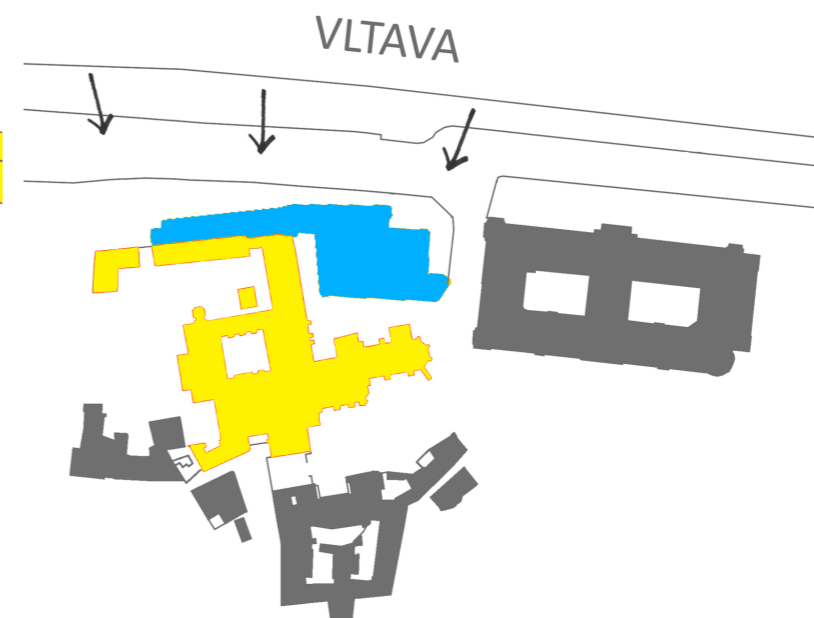
Po zveřejnění plánu asanace (1893) vzniká občanské hnutí za zachování bezprostředního okolí Anežského kláštera, do které patří i fronta obytných domů (vyznačené žlutou barvou na mapě), oddělující klášterní objekt od břehu Vltavy. Důsledkem bylo zachování domů a narušení asanačního plánu, což je jedním z typických projevů asanace v Anežské čtvrti.

B) od 1904



O pár let později (1904) se k předcházející situaci přidává stavba nábreží. Mění se význam fronty domů u Vltavy. Domy formují nábreží, které se stává novou městskou reprezentativní třídou („Vnitřní Ringstrasse“), na kterou se plánují významné budovy. V tomto duchu bylo postaveno i nové ministerstvo obchodu, které se začalo stavět v roce 1928. Hmota ministerstva reaguje na svou reprezentační funkci a na frontu nábrežních domů. Výsledkem je stav na fotografii z roku 1936.

C) kolem 1970



V sedmdesátých letech převládají puristické obnovy středověkých památek. Zde bylo cílem zviditelnit středověké (=cenné) objekty v panoramatu Prahy. V důsledku toho byly demolovány obytné domy na nábreží, které bránily pohledu na klášter od Vltavy.

Analýzy Na Františku / Klášterská

- V daném období dominantní objekt
- Ostatní objekty
- Demolované objekty

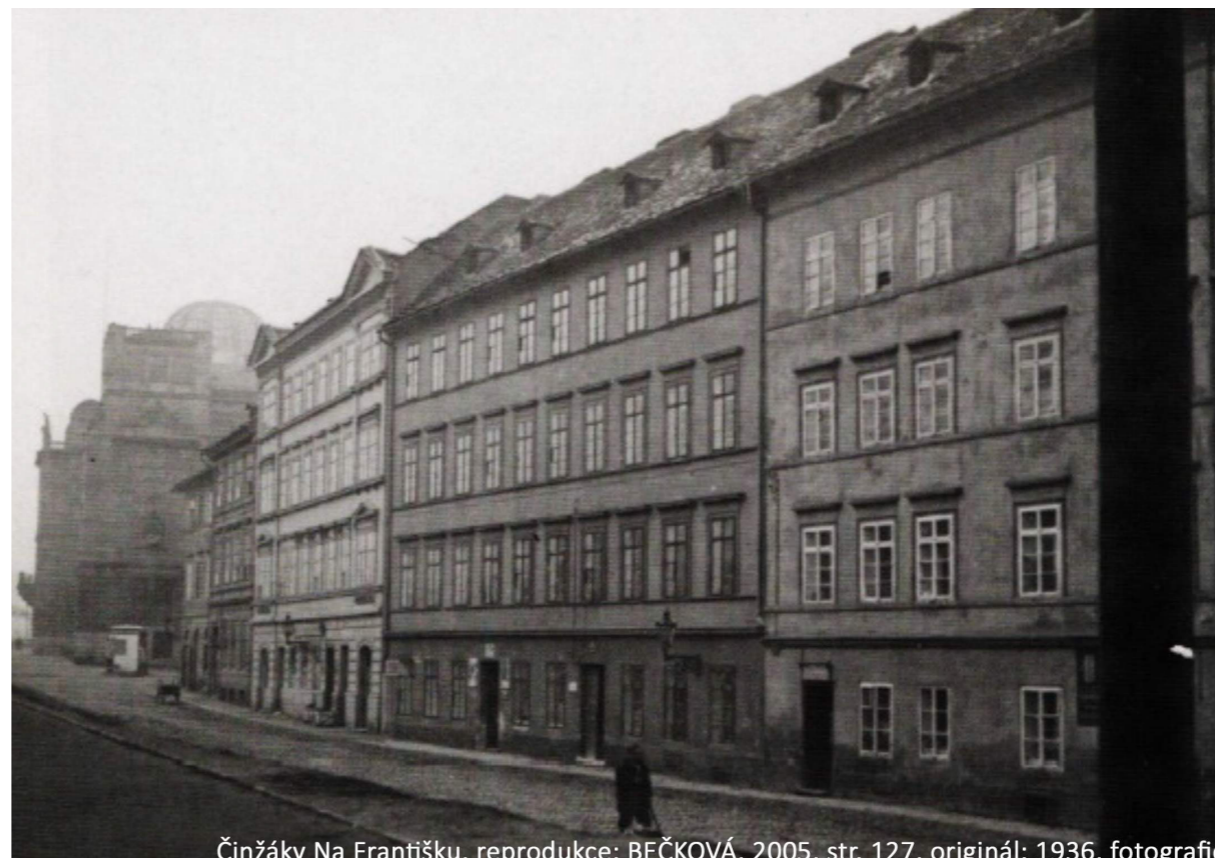


Zákres fronty nábrežních domů do mapy asanačního plánu (vlevo) a současného stavu (vpravo).

U3 Teorie 2016

Lukáš Hodek, Petr Remeš, Kristýna Trpkošová, Alžběta Šmejkalová, **Jakub Zuzula**

Analýzy Na Františku / Klášterská



Činžáky Na Františku, reprodukce: BEČKOVÁ, 2005, str. 127, originál: 1936, fotografie

Daným historickým vývojem vzniká hluchý vydlážděný prostor, od kláštera oddělený plotem, který zjevně nezachraňuje ani jeden či dva vysazené stromy, pouliční lampy a branka v plotě. Díky absenci dopravního značení, respektive díky absenci dopravního a urbanistického řešení prostoru, se dnes z prostoru nábřeží společně s celou ulicí Na Františku stalo levné parkování v centru Prahy.

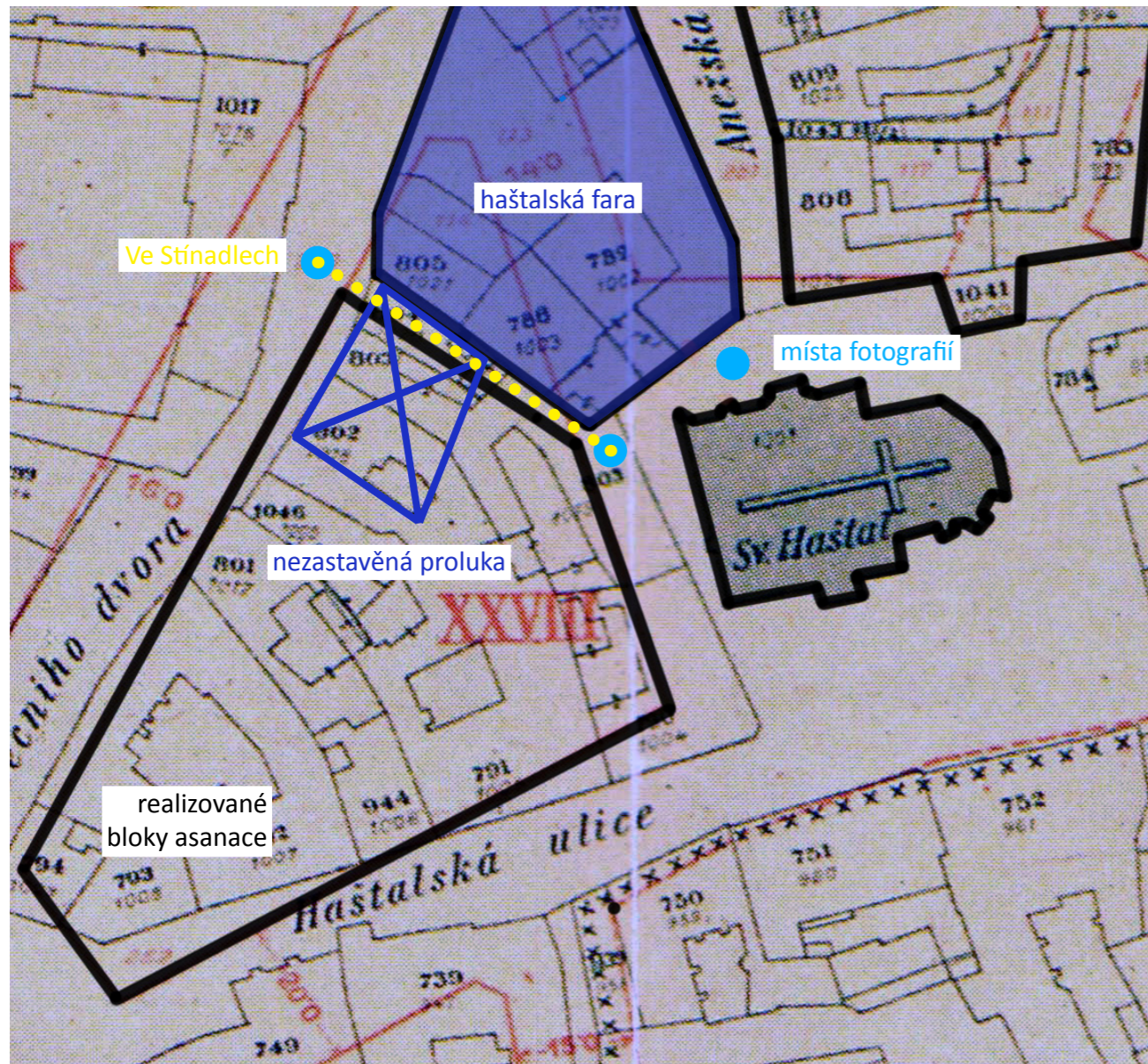
Ze zmíněné demolice nakonec vznikl zvláštní kontrast mezi budovu ministerstva a plotem na druhé straně, který navozuje dojem megalomanství a ignorace domu k okolí.



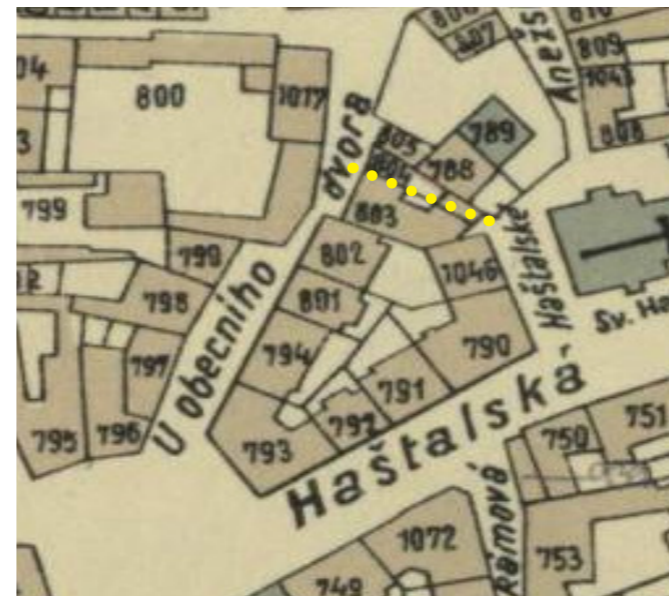
U3 Teorie 2016

Lukáš Hodek, Petr Remeš, Kristýna Trpkošová, Alžběta Šmejkalová, **Jakub Zuzula**

Analýzy Ve Stínadlech



Zákres v plánu asanačních obvodů z roku 1896.
zdroj: podklady předmětu U3



Orientační plán z roku 1938.
zdroj: Archiv Městské knihovny v Praze



zdroj: Ateliér Novotný & Koňata & Zmek (FA ČVUT)

Ulice Ve Stínadlech propojuje ulici U Obecního dvora a Haštalské náměstí. Tato ulice prochází hranicí mezi asanovanou a neasanovanou zástavbou a vznikla právě jako její důsledek. V letech 1932-1935, kdy se do těchto míst dostala už skomírající asanační vlna, došlo ke zbourání většiny bloku až ke zdi Haštalské fary. Asanace zde byla zastavena z důvodu ochrany okolí Anežského kláštera a z funkčních účelů obecního dvora, haštalské fary a farní školy. Blok byl postupně dostavován, ale byla zde zanechána proluka na místě 4 domů na pravé straně od farní zdi v ulici U Obecního dvora. V proluce posledního vybouraného domu vznikl průchod kolem farní zdi, který byl po čase vydlážděn a v roce 2007 byl nazván ulice Ve Stínadlech na počest stoletého výročí narození Jaroslava Foglara.



Pohled na rozhraní z Haštalského náměstí.



Ulice Ve Stínadlech z Haštalského náměstí.



Ulice Ve Stínadlech z ulice U Obecního dvora.

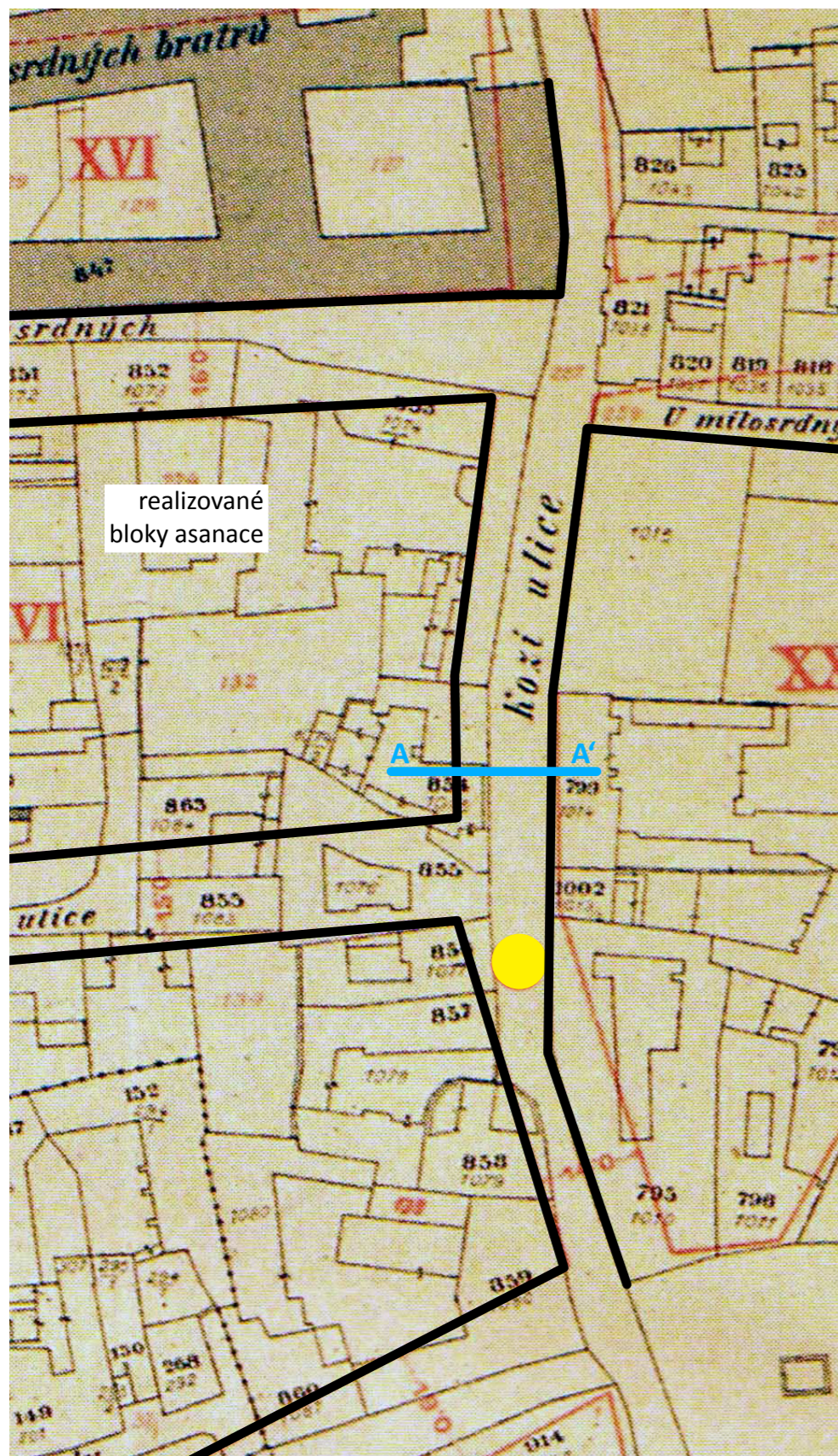


Porovnání fotografií před a po vybourání (ul. U Obecního dvora).

U3 Teorie 2016

Lukáš Hodek, Petr Remeš, Kristýna Trpkošová, Jakub Zuzula, **Alžběta Šmejkalová**

Analýzy Kozí



Zákres v plánu asanačních obvodů z roku 1896.
zdroj: podklady předmětu U3



Pohled z ulice U Milosrdných.

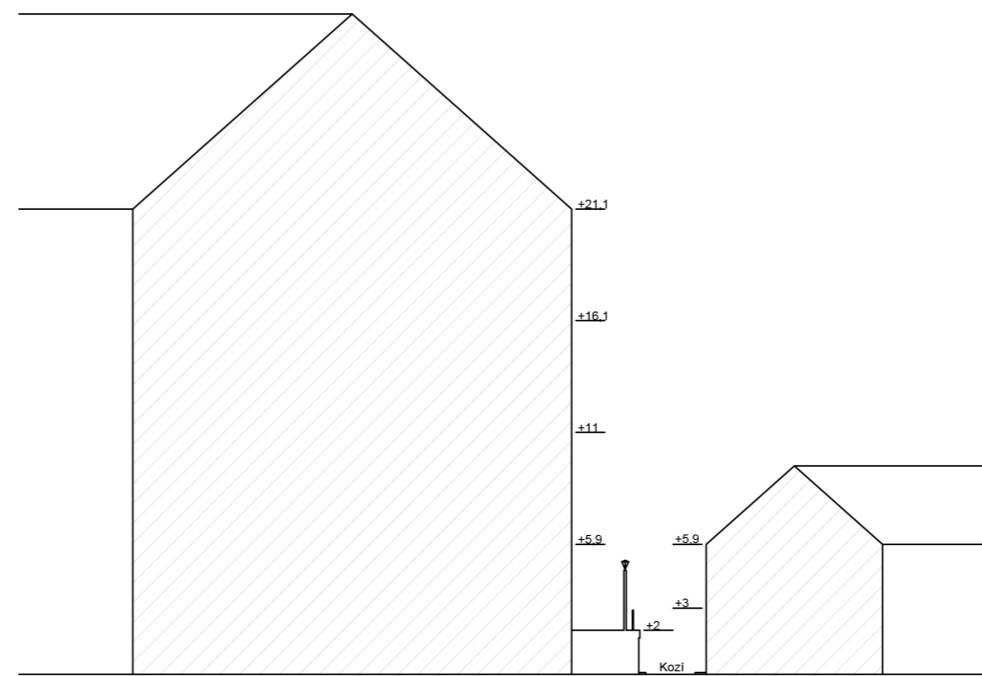


Rozhraní asanovaného a nesasanovaného území.

Ulice Kozí spojuje Dlouhou třídu s pláckem Na Františku. Odedávna byla ulice členěna na dvě části. Jižní se jmenovala Hrnčířská podle řemeslníků, kteří se zde pracovali, naopak severní část (nad rozšířeným Rozcestím) byla při pojmenování zřejmě ovlivněna existencí Anežského kláštera. Rozšířená křižovatka v Kozí ulici nesla název Uhelný trh, později Starý uhelný trh, protože se tu prodávalo dřevěné uhlí. Ve 14. století byl tento obchod přestěhován na současný Uhelný trh k Platýzu. Název Kozí plácek se objevuje až v 18. století.

V této ulici si můžeme všimnout různých výškových rozdílů, které vznikly důsledkem asanace po roce 1901. Třípodlažní domy byly vybourané a nahrazeny vyššími domy (pětipodlažní), které stojí na zvýšeném terénu (řez A-A'). V místě, kde se dnes spojuje ulice Kozí s ulicí U Milosrdných, vznikl uprostřed vozovky pás zeleně, který je pozůstatkem původní stopy ulice.

Dnešní podobu získala ulice při asanaci, kdy v letech 1902-1903 bylo zbořeno nejvíce domů.



Řez A-A'.

U3 Teorie 2016

Lukáš Hodek, Petr Remeš, Alžběta Šmejkalová, Jakub Zuzula, **Kristýna Trpkošová**

Analýzy Kozí



U3 Teorie 2016

Lukáš Hodek, Petr Remeš, Alžběta Šmejkalová, Jakub Zuzula, **Kristýna Trpkošová**

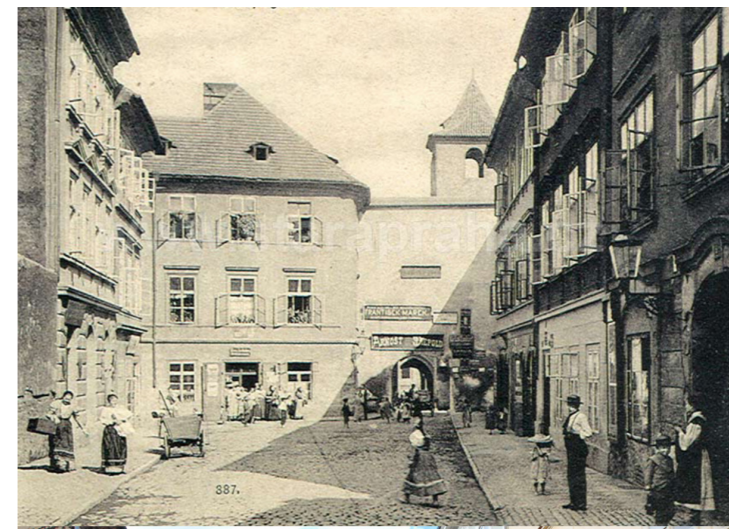
Analýzy Fotosrovnání



Ulice U Milosrdných.



Ulice U Obecního dvora.



Anežská ulice.



U3 Teorie 2016

Lukáš Hodek, Petr Remeš, Alžběta Šmejkalová, Jakub Zuzula, **Kristýna Trpkošová**

- 1 — MACHKOVÁ, Nina. *Haštalská čtvrť - urbanistické a architektonické proměny ve 20. století* [online]. Praha, 2014 [cit. 2016-04-25]. Dostupné z: <https://is.cuni.cz/webapps/zzp/detail/136189/?lang=cs>. Bakalářská práce. Filosofická fakulta Univerzity Karlovy v Praze. Vedoucí práce PhDr. Richard Biegel, Ph.D.
- 2 — Uličník: Na Františku. *Městská část Praha 1* [online]. [cit. 2016-04-25]. Dostupné z: <http://www.praha1.cz/cps/praha-1-na-frantisku.html>
- 3 — Uličník: Haštalská. *Městská část Praha 1* [online]. [cit. 2016-04-25]. Dostupné z: <http://www.praha1.cz/cps/praha-1-hastalska.html>
- 4 — Kostel svatého Haštala. In: *Wikipedia: the free encyclopedia* [online]. San Francisco (CA): Wikimedia Foundation [cit. 2016-04-25]. Dostupné z: https://cs.wikipedia.org/wiki/Kostel_svat%C3%A9ho_Ha%C5%A1tala
- 5 — Staroměstské náměstí: Historie objektu. *Prague.eu* [online]. [cit. 2016-04-25]. Dostupné z: <http://www.praha1.cz/objekt/mista/183/staromestske-namesti>
- 6 — Jak se měnila a rostla středověká Praha. *Monet.cz/atlas* [online]. Academia, Český geologický ústav, 2001 [cit. 2016-04-25]. Dostupné z: <http://www.monet.cz/atlas/kap32.htm>
- 7 — ORIÁN, Edmund. Čtvrť Na Františku: Historie. *Stará Praha: Staré pohlednice a dobové fotografie Praha* [online]. [cit. 2016-04-25]. Dostupné z: <http://www.starapraha.cz/historie-praha-na-frantisku.php>
- 8 — Jak se měnila a rostla středověká Praha. *Monet.cz/atlas* [online]. Academia, Český geologický ústav, 2001 [cit. 2016-04-25]. Dostupné z: <http://www.monet.cz/atlas/kap32.htm>
- 9 — ORIÁN, Edmund. Čtvrť Na Františku: Historie. *Stará Praha: Staré pohlednice a dobové fotografie Praha* [online]. [cit. 2016-04-25]. Dostupné z: <http://www.starapraha.cz/historie-praha-na-frantisku.php>
- 10 — BIEGEL, Richard. Návrh obnovy a dostavby Obecního dvora čp. 800-I a 1017-I na Starém Městě: Historie areálu. *Věstník Klubu Za starou Prahu* [online]. XXXII (3/2002) [cit. 2016-04-25]. Dostupné z: <http://stary-web.zastarouprahu.cz/kauzy/obecnidvur/navrh.htm>
- 11 — Anežský klášter: Historie. In: *Wikipedia: the free encyclopedia* [online]. San Francisco (CA): Wikimedia Foundation [cit. 2016-04-25]. Dostupné z: https://cs.wikipedia.org/wiki/Ane%C5%B8sk%C3%BD_kl%C3%A1%C5%A1ter
- 12 — BIEGEL, Richard. Historická situace v ulici U Milosrdných: Ortopohled na část digitalizovaného Langweilova modelu Prahy (kolem 1830). Muzeum hlav. města Prahy. *Věstník Klubu Za starou Prahu* [online]. 2009, XXXIX (3/2009), 2 [cit. 2016-04-25]. Dostupné z: <http://www.zastarouprahu.cz/base/vestniky/pdf/vestnik-2009-3.pdf>
- 13 — BIEGEL, Richard. Historická situace v ulici U Milosrdných: Ortopohled na část digitalizovaného Langweilova modelu Prahy (kolem 1830). Muzeum hlav. města Prahy. *Věstník Klubu Za starou Prahu* [online]. 2009, XXXIX (3/2009), 2 [cit. 2016-04-25]. Dostupné z: <http://www.zastarouprahu.cz/base/vestniky/pdf/vestnik-2009-3.pdf>
- 14 — SÁČEK, Karel. Co jest císařovo a co Božího? Počátky ubytování vojska ve zrušených jezuitských kolejích. In: *Primaplana.cz* [online]. 2011 [cit. 2016-04-25]. Dostupné z: <http://www.primaplana.cz/news/co-jest-cisarovo-a-co-boziho-pocatyky-ubytovani-vojska-ve-zrusenych-jezuitskych-kolejich/>
- 15 — Jak se měnila a rostla středověká Praha. *Monet.cz/atlas* [online]. Academia, Český geologický ústav, 2001 [cit. 2016-04-25]. Dostupné z: <http://www.monet.cz/atlas/kap32.htm>
- 16 — Most císaře Františka Josefa I.: Stavební vývoj. In: *Wikipedia: the free encyclopedia* [online]. San Francisco (CA): Wikimedia Foundation [cit. 2016-04-25]. Dostupné z: https://cs.wikipedia.org/wiki/Most_c%C3%ADsa%C5%99e_Franti%C5%A1ka_Josefa_I.
- 17 — Čtvrť Na Františku: Historie. *Stará Praha: Staré pohlednice a dobové fotografie Praha* [online]. [cit. 2016-04-25]. Dostupné z: <http://www.starapraha.cz/historie-praha-na-frantisku.php>
- 18 — Pražská asanace: Rozsah pražské asanace. In: *Wikipedia: the free encyclopedia* [online]. San Francisco (CA): Wikimedia Foundation [cit. 2016-04-25]. Dostupné z: https://cs.wikipedia.org/wiki/Pra%C5%B8sk%C3%A1_asanace

U3 Teorie 2016

Lukáš Hodek, Kristýna Trpkošová, Alžběta Šmejkalová, Jakub Zuzula, **Petr Remeš**