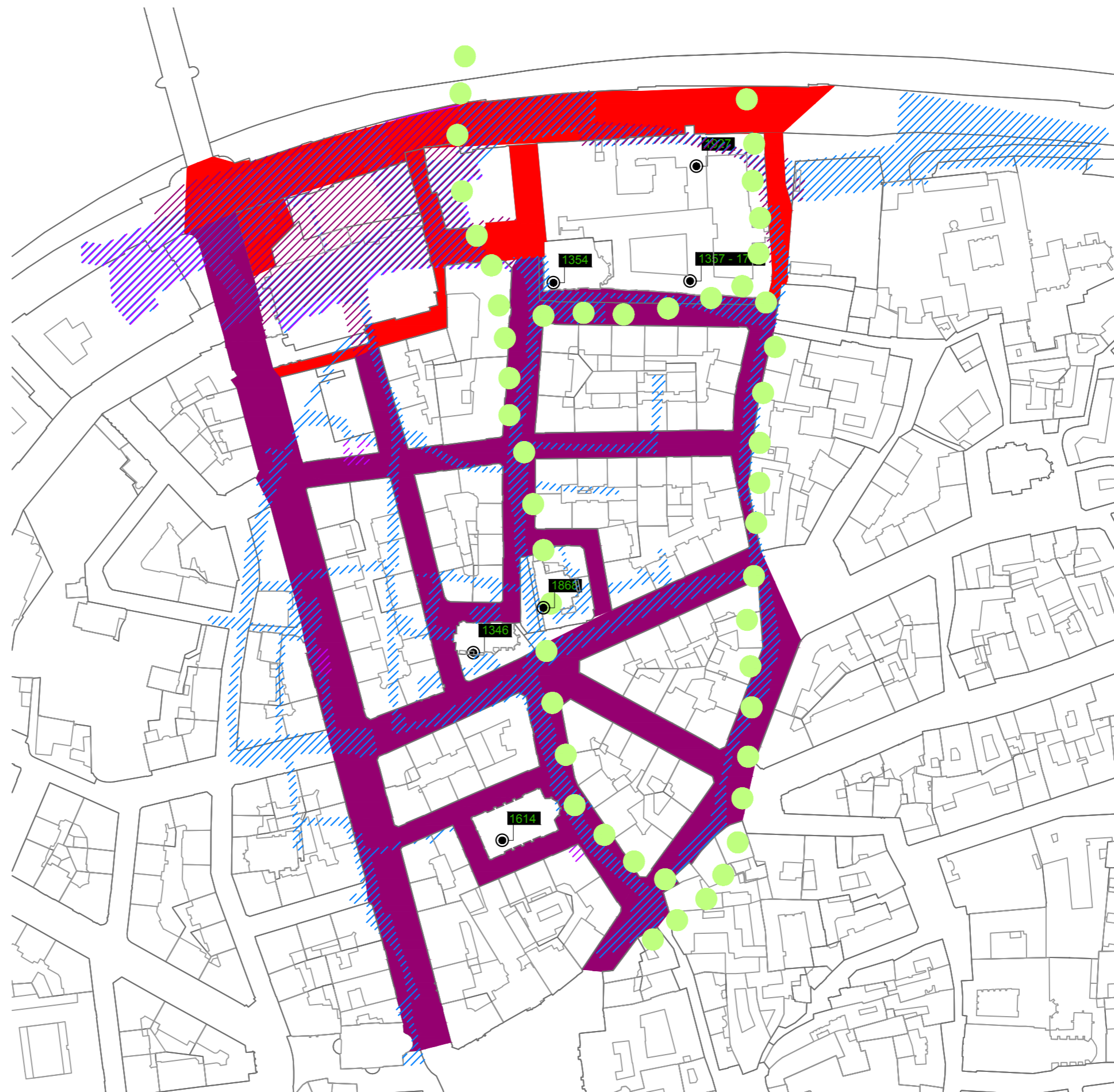
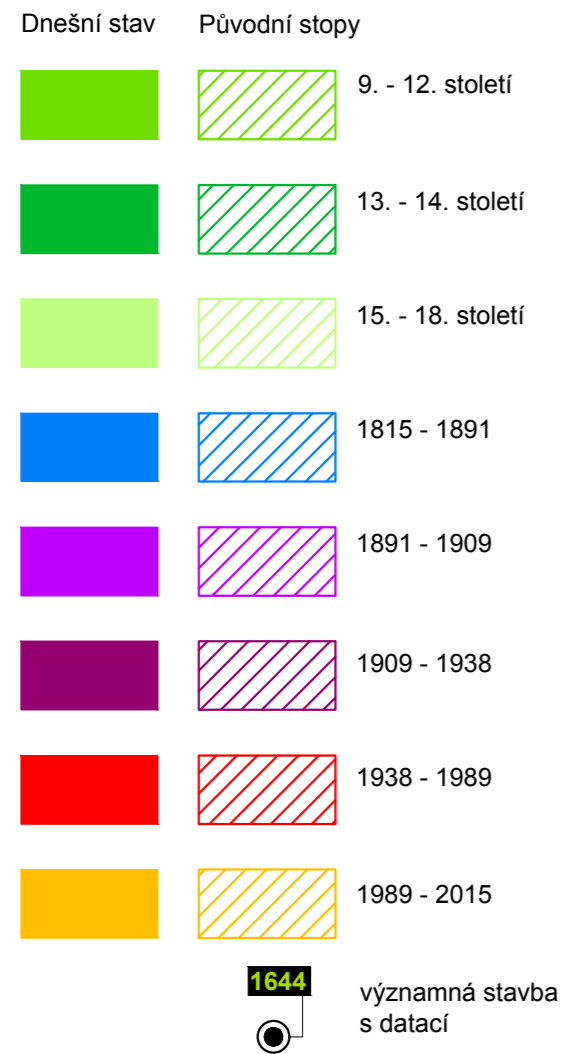


Pařížská, Staroměstské náměstí, Kozí, nábřeží

Pařížská, Staroměstské náměstí, Kozí, nábreží

Vývoj
1:2500

MAPA VÝVOJE ULIČNÍ SÍTĚ Pražský asanační obvod



U3 Teorie 2016

Radek Masopust, Martin Mráz, Pavel Struhař, Lenka Watersová, Kateřina Novotná

Pařížská, Staroměstské náměstí, Kozí, nábreží Vývoj



Předasanační zástavba (1884)

Pro srovnání rozdílu mezi současným stavem s rostlou středověkou strukturou nejlépe poslouží mapa z roku 1884, tedy ještě před počátkem asanačních prací.

Hlavní uliční tepny tehdy vedly dnešními ulicemi Dušní a Široká/Věžeňská.

V řešeném území se také nacházely dvě synagogy, jež byly při asanaci zboženy (1906). Jedná se o Zigeinerovu synagogu, která stála v místech dnešního nároží ulic Blíkova a Elišky Krásnohorské. Druhá zmíněná byla Velkodvorská synagoga, jež stála v místech dnešní křižovatky ulic Bílkova a Pařížská.

Pařížská, Staroměstské náměstí, Kozí, nábreží

Vývoj



Současný stav zástavby (2016)

Podle asanačního plánu měla být nová struktura tvořena především blokovou zástavbou. Zachována byla jen Španelská synagoga, kostel sv. Ducha, chrám Salvátora a kostel sv. Šimona a Judy s nemocnicí Na Františku. V místech, kde se nacházelo Jánské náměstí měla být vystavena univerzitní budova. Během druhé světové války byly při americkém náletu zasaženy dva bloky domu v severní části ulice Pařížská. Poničené domy byly na přelomu 60. a 70. let nahrazeny brutalistickými soliterními hotely InterContinental a President.

Pařížská, Staroměstské náměstí, Kozí, nábreží

Vývoj



Srovnání původní a současné zástavby

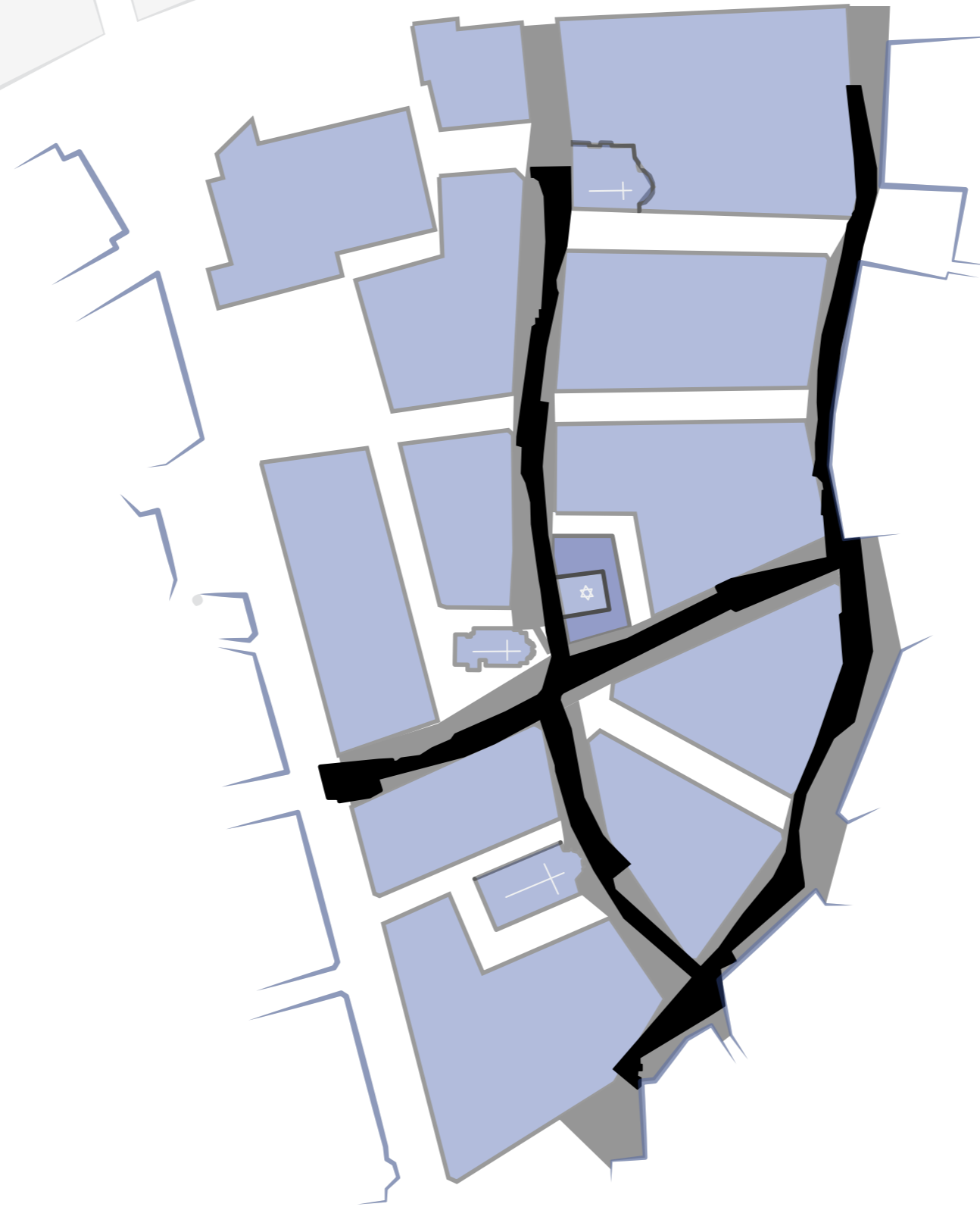
Při proložení staré a nové struktury je patrné, že došlo k významnému rozšíření ulic, zvýšení podlažnosti (o 3 - 4 podlaží), narovnání uliční čáry, procento zastavěné plochy se zmenšilo a byly probourány nové ulice.

Kostely sv. Ducha a Salvátora byly vyňaty z uliční čáry, obehnány novými ulicemi a ponechány jako solitery.

Nejvýznamnějším zásahem pak bylo probourání ulice Pařížské navazující na linii Čechova mostu, jenž částečně ubralo na významu Dušní ulici.

Pařížská, Staroměstské náměstí, Kozí, nábřeží

Vývoj



Srovnání uliční sítě

Hlavní ulice staré struktury (Dušní, Kozí, Široká) a menší uličky přilehlé k zachovaným kostelům (U Milosrdných, Kostecná) zůstaly převážně v původních místech, ale byly narovnány a rozšířeny.

Slepé uličky (Bílková) byly probourány a též rozšířeny.

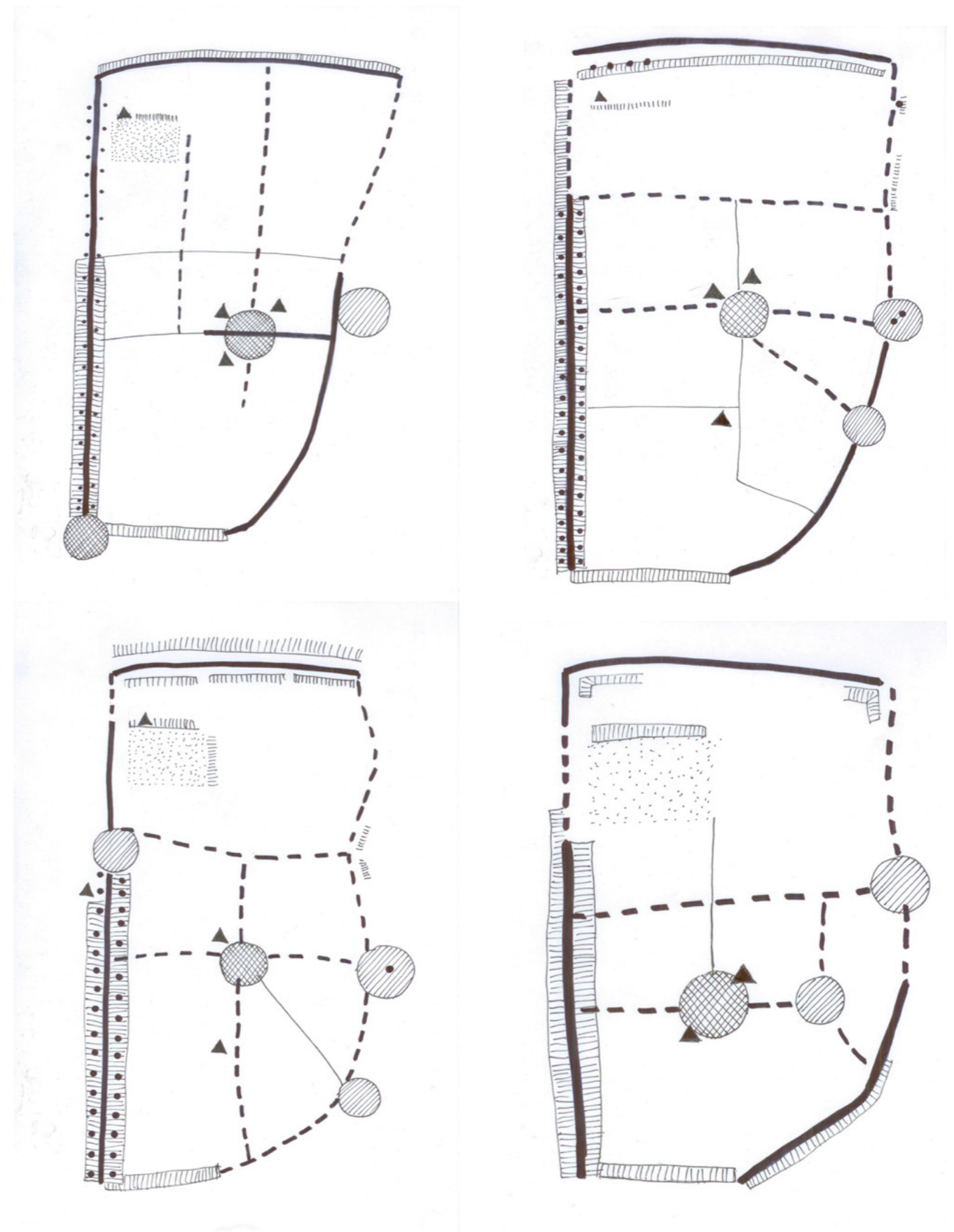
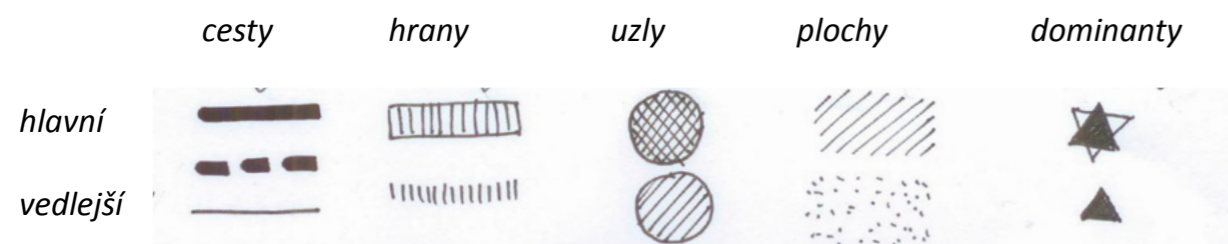
Méne významné ulice, jež vedly k Jánskému náměstí z jihozápadu a nehodily se do nové více geometrizované struktury (Pařížská, Elišky Krásnohorské) byly vytyčeny rovnoběžně s osou Můstek-Čechův most a dokonce vznikly i zcela nové ulice (V Kolkovně, Salvátorská, U sv. Ducha), bez návaznosti na starou zástavbu.

Pařížská, Staroměstské náměstí, Kozí, nábřeží Lynchova analýza

Průběh Lynchovy analýzy

Ve fázi letmého seznámení s místem se celá skupina vydala na pěší túru napříč lokalitou. Následně každý člen z paměti nakreslil mapu, zaměřenou na zaznamenání cest, hran, uzlů, ploch a dominant, které si z procházení zapamatoval.

Mapy byly poté vzájemně porovnány a vytvořena mapa společná, která by měla reflektovat společné postřehy z místa.



Pařížská, Staroměstské náměstí, Kozí, nábřeží Lynchova analýza

Výsledky Lynchovy analýzy

Při proložení map přes sebe se nám vyjevily tři hlavní prvky určující území:

- Pařížská ulice (její pevná hranice a její následné rozpadnutí)
- Kozí ulice (jako rozhraní mezi plně asanovaným a neasanovaným územím)
- střet pěti ulic v místě pomníku Franze Kafky

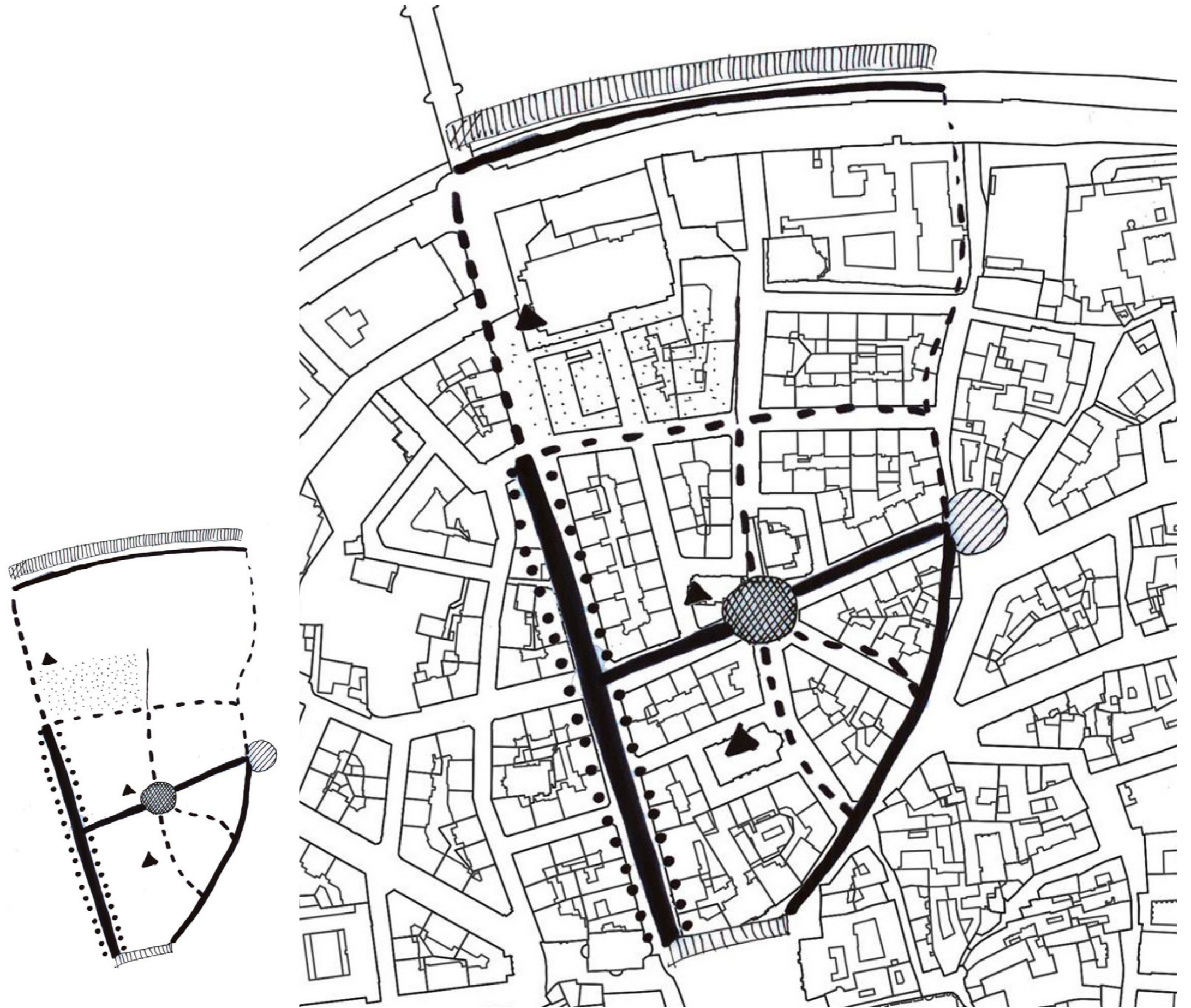
Jako určující dominanty jsme označili kostel Sv. Ducha i chrám U Salvátora (nikoliv Španělskou Synagogu). Jejich dominující charakter však vychází spíše z jejich kulturní důležitosti, ne však z jejich prostorové výraznosti. Naopak hotel InterContinental, též označený jako dominanta, si svou výjimečnost vydobývá velikostí a nerespektováním uličních čar a kompaktností, která je pro zbytek území charakteristická.

Jedinou významnou plochou (vyjma Staroměstského náměstí) bylo označeno právě prostranství před hotelem InterContinental. To účinně zvýrazňuje jeho velikost, je však podle nás prostorem zbytkovým, v detailu neupraveným k užívání a působí neútně.

V kategorii cest si výraznou pozici vydobyla Pařížská a obhájí tak účinnost původního záměru. Další cestou je ulice Dlouhá, která přechází v Kozí (bude rozebrána podrobněji) a příčné ulice Široká a Věžeňská. Ostatní ulice na nás působily jako druhotné.

U3 Teorie 2016

Radek Masopust, Martin Mráz, Pavel Struhař, Lenka Watersová, Kateřina Novotná



Pařížská, Staroměstské náměstí, Kozi, nábřeží

Pařížská



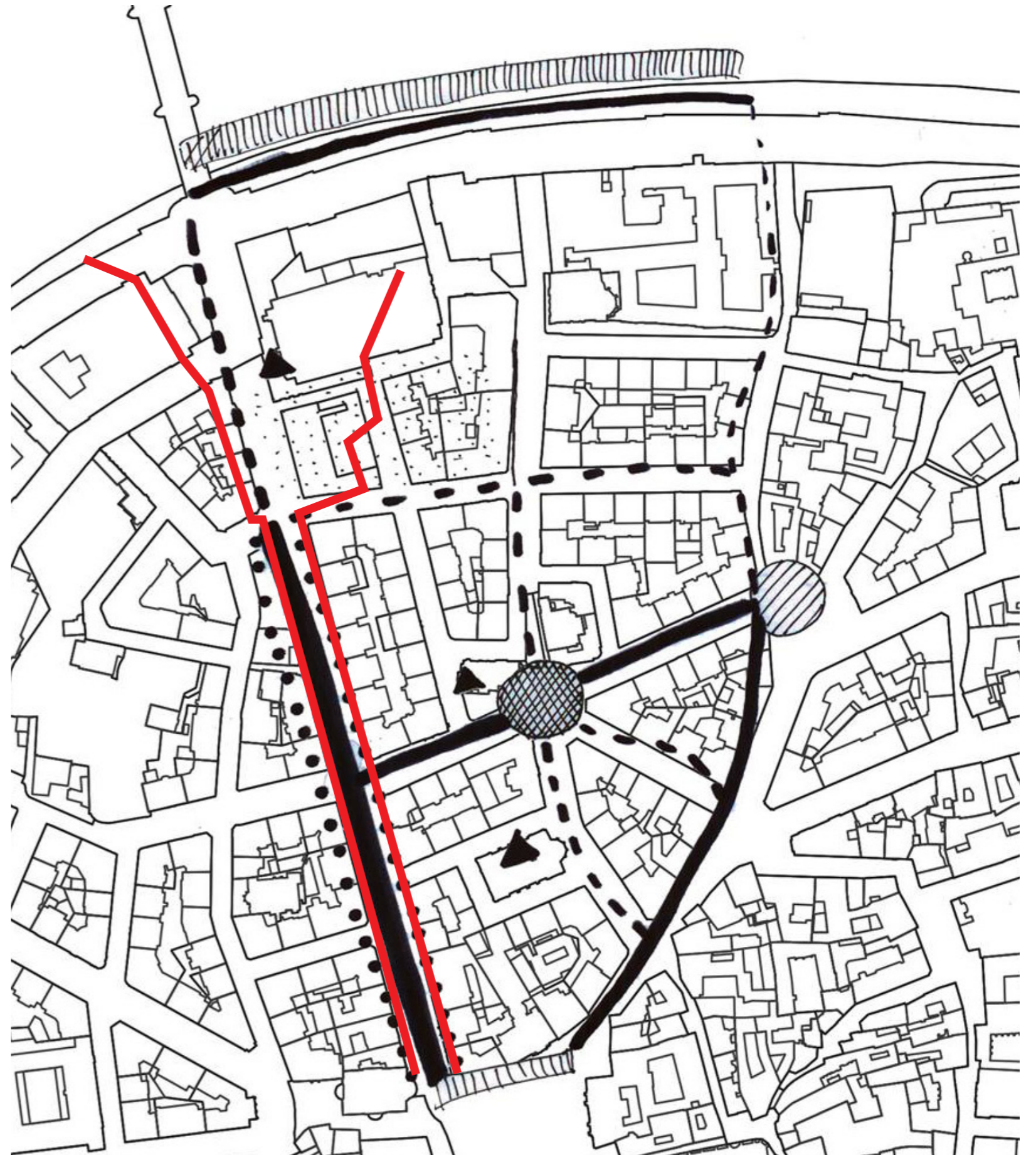
Hranice Pařížské ulice

Při zákresu Lynchovy analýzy jsme se všichni shodli na důležitosti Pařížské ulice jako komunikace vzhledem k její šířce, umístění - vizuální spojení náměstí a Letné, i jejímu charakteru "snobské promenády".

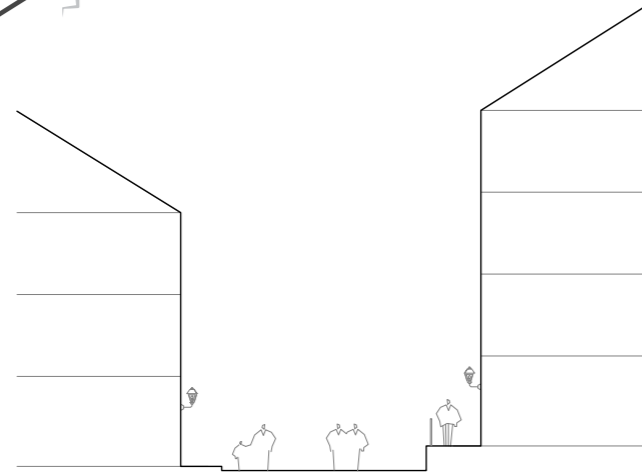
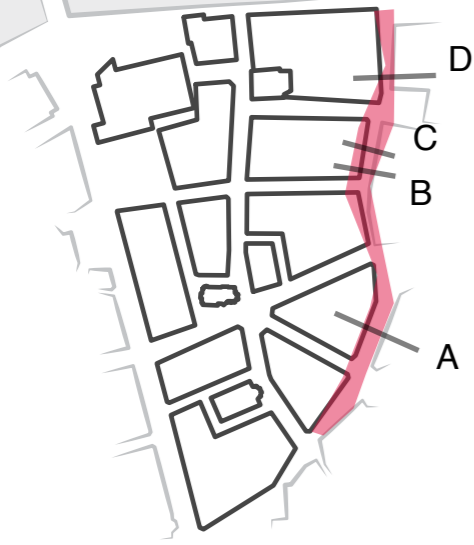
Její hranice jsou pevně určeny bloky domů, které se staví na uliční čáru. Tato hranice se však rozpadá, přiblížíme-li se k hotelu InterContinental. Již dříve zmiňované volné prostřanství nechává východní uliční čáru rozpačitě rozplynout a neudrží ji, dle našeho názoru, ani robustní hmota hotelu, která navíc uliční čáru lehce překračuje. Západní hranice je podpořena jedním blokem navíc, ten je však od osy odtržen zbytkovým prostorem (pravděpodobně parkem) u Staronové Synagogy. Zde se rozměňuje i stromořadí, které osu po celou dobu podporuje - mění se výška, druh i uspořádání stromů. Posledním bodem je ustupující Právnická fakulta, která v původním plánu měla své opodstatnění, v dialogu s protějším hotelem však žádné větší kvality nepřináší.

U3 Teorie 2016

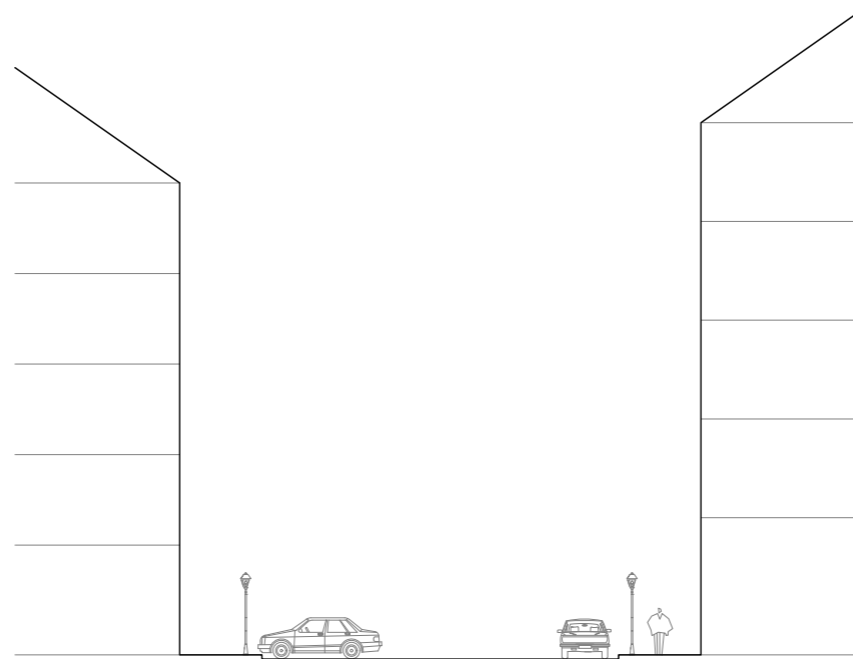
Radek Masopust, Martin Mráz, Pavel Struhař, Lenka Watersová, Kateřina Novotná



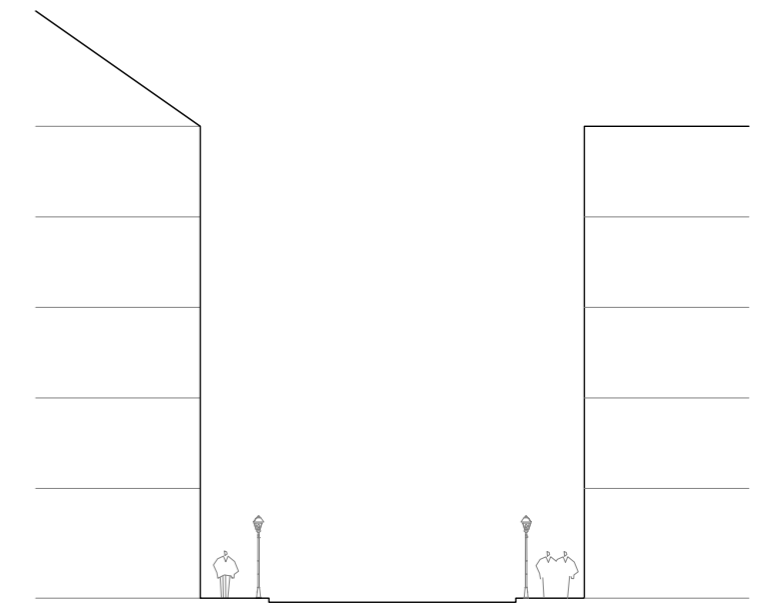
Pařížská, Staroměstské náměstí, Kozí, nábreží



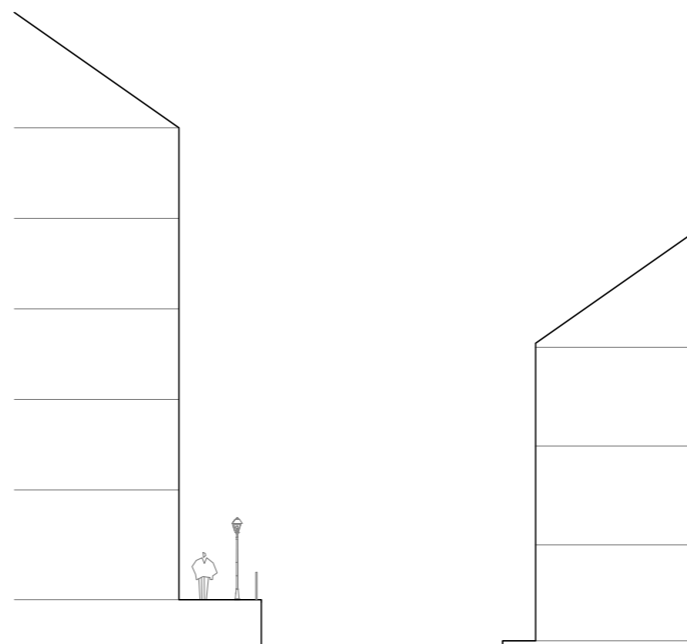
A (stav před asanací)



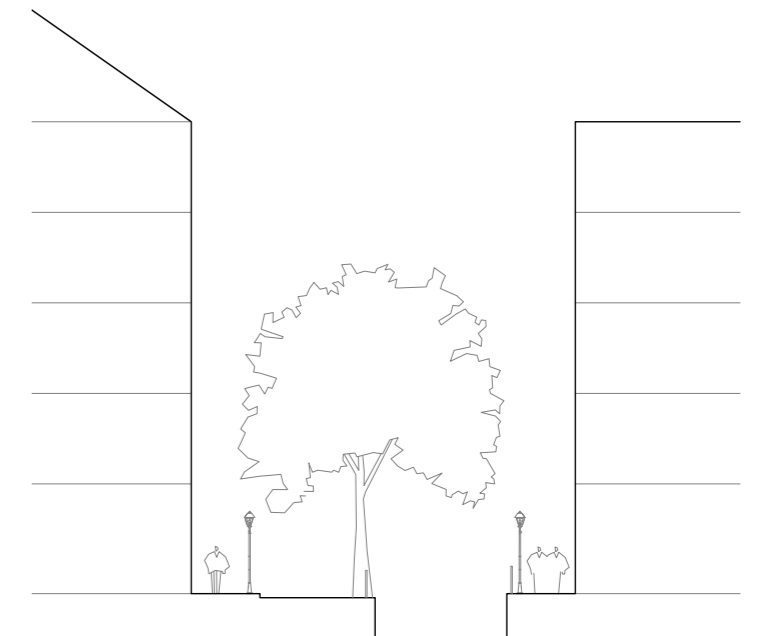
A (asanovaný stav)



B



C



D

Kozí

Kozí ulici jsme označili jako druhou významnou komunikaci. Při jejím procházení se setkáme s několika charaktery (zobrazeno v řezech) od části plně asanované (tedy s profilem, který je charakteristický pro zbytek asanovaného území), až po části, kde se stýká asanovaná část na straně jedné s původní zástavbou na straně protější. Díky těmto střetům v ulici dochází k výškovým rozdílům, které vytváří romantická místa.

S tímto postupným ubýváním na šířce ulice se i vytrácí její důležitost či čitelnost - jak je vidět v zákresu Lynchovy analýzy, kdy její první (plně asanovaná) část vytváří významnou trasu a druhá část dává potom dojem vedlejší uličky.

U3 Teorie 2016

Radek Masopust, Martin Mráz, Pavel Struhař, Lenka Watersová, Kateřina Novotná

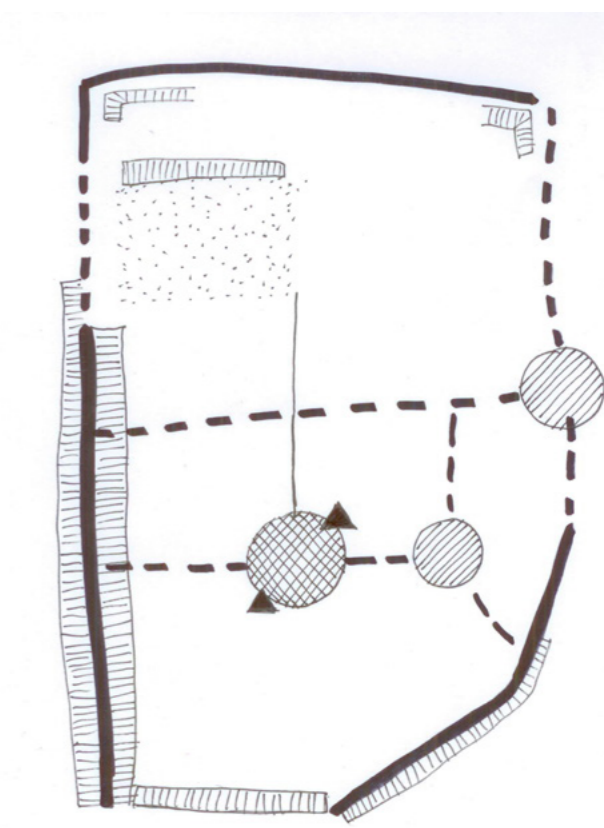
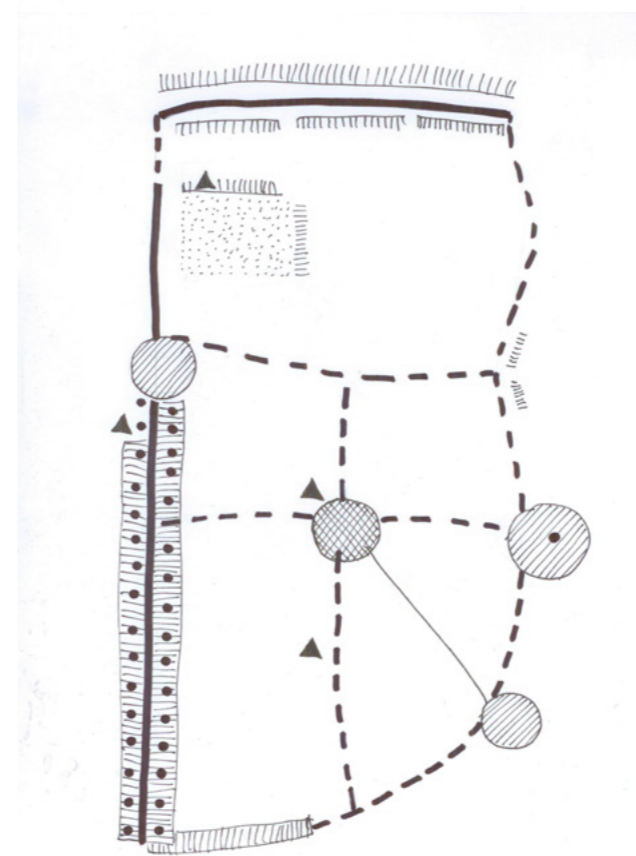
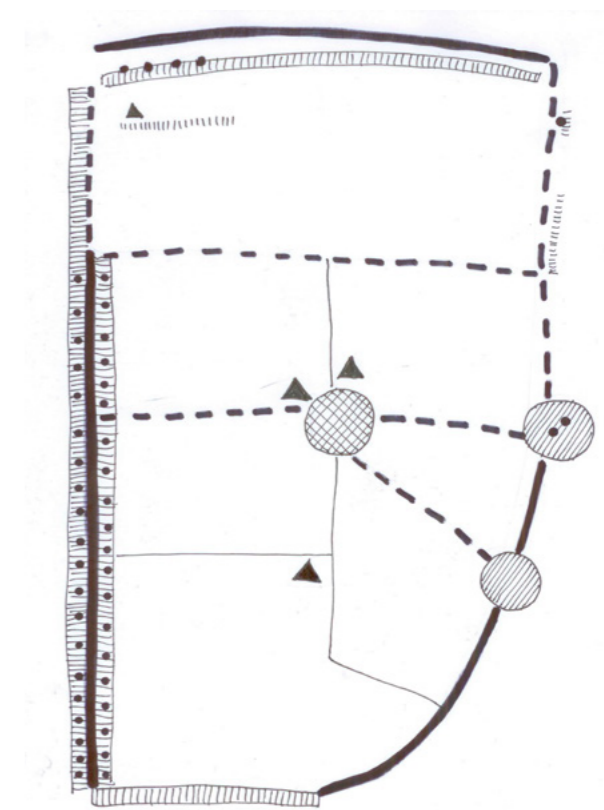
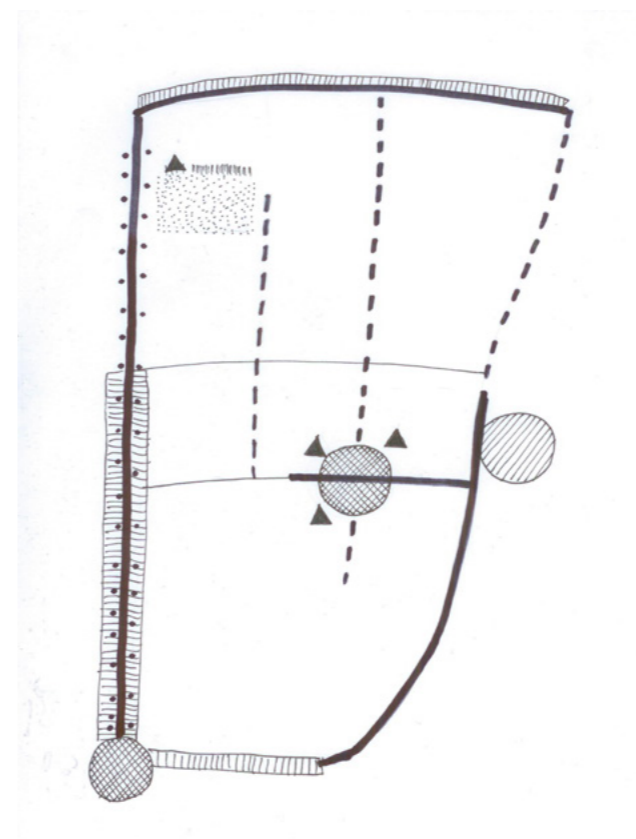


Pařížská, Staroměstské náměstí, Kozí, nábřeží střet pěti ulic

Střet pěti ulic

Křižovatku, kde leží Španělská Synagoga a kostel Sv. Ducha, jsme všichni označili za významný uzel. Za zmínku stojí fakt, že dva ze čtyř členů naší skupiny spojily tento uzel dohromady s chrámem u Salvátora - ačkoliv tato dvě místa odděluje blok domů, mohou působit jako jeden prostor.

Nyní je křižovatka uspořádána jako kruhový objezd, což její kvality upozaduje. Pokud by byla přívětivější pro pěší, spojení trojice nároží s kostelem a synagogou by vytvářela velmi atraktivní prostor. V současnosti se jako atraktivnější jeví vedlejší "Kozí plácek", který ovšem nenachází takové množství turistů.



U3 Teorie 2016

Radek Masopust, Martin Mráz, Pavel Struhař, Lenka Watersová, Kateřina Novotná

Pařížská, Staroměstské náměstí, Kozí, nábřeží atraktivní místa - subjektivně

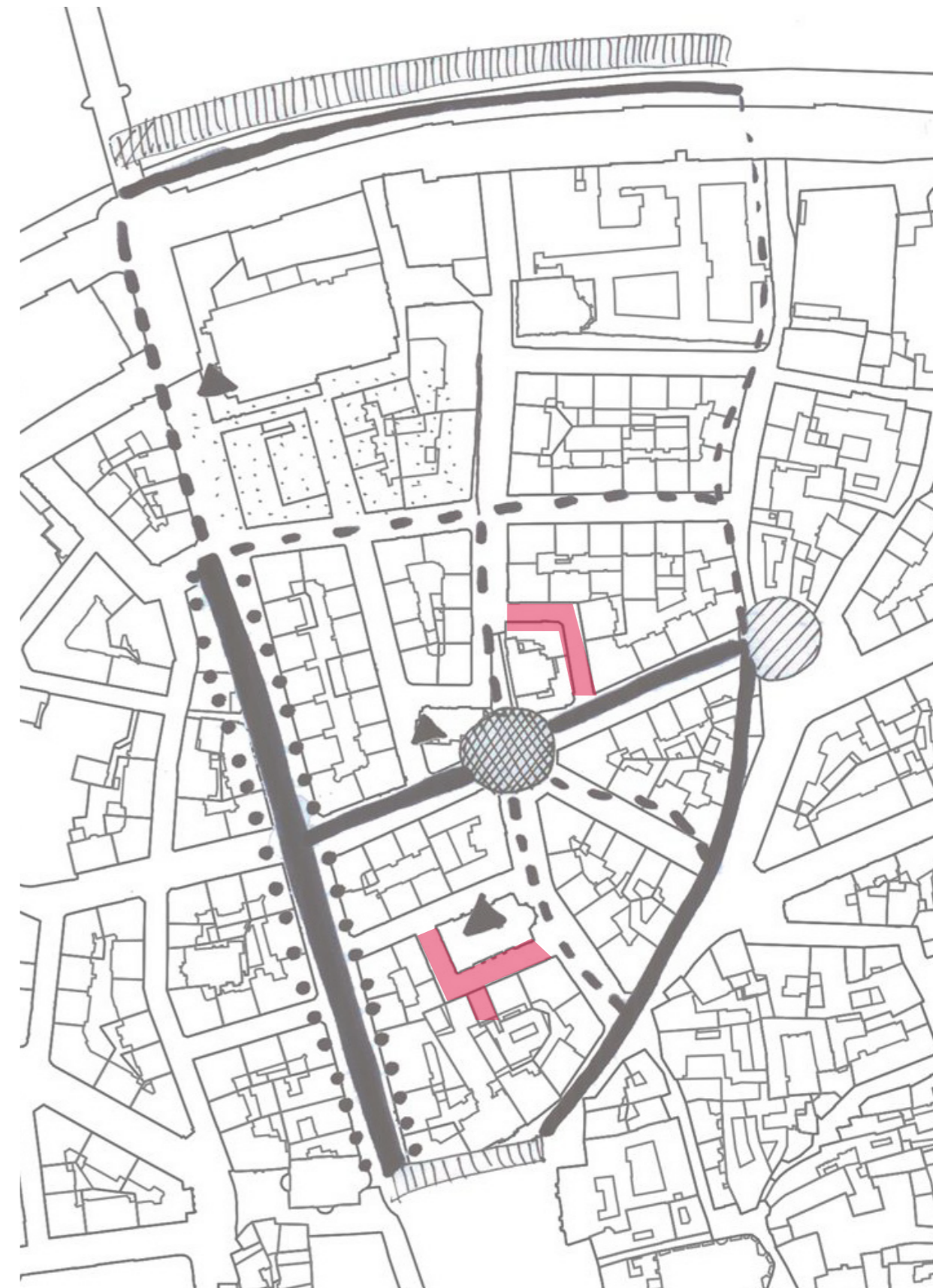
Zákoutí za Synagogou

Netypický tvar bloku, který obíhá původní Synagogu, vytváří uzavřené zákoutí, která ve městech příliš často nepotkáváme. Ačkoliv takové zákoutí může působit mrtvě, zároveň skrývá potenciál kvalitního veřejného prostoru, zvláště v návaznosti na dříve zmiňovaný uzel. Na fotografii porovnání s ulicí Anker v Budapešti.



Zákoutí za chrámem U Salvátora se Štencovým domem

Obě zákoutí mají podobný charakter, avšak u chrámu U Salvátora - bez napojení na uzel - není takový potenciál pro veřejné využití a vytváří spíše romantický předprostor u vstupů do obytných domů. Jako příklad uvádíme Štencův dům. Jeho kvalita je tímto umístěním umocněna.



U3 Teorie 2016

Radek Masopust, Martin Mráz, Pavel Struhař, Lenka Watersová, **Kateřina Novotná**

*Ulice Dušní
Pohled na kostel sv. Ducha*

*Pařížská, Staroměstské náměstí, Kozí, nábřeží
Srovnání před a po asanaci*

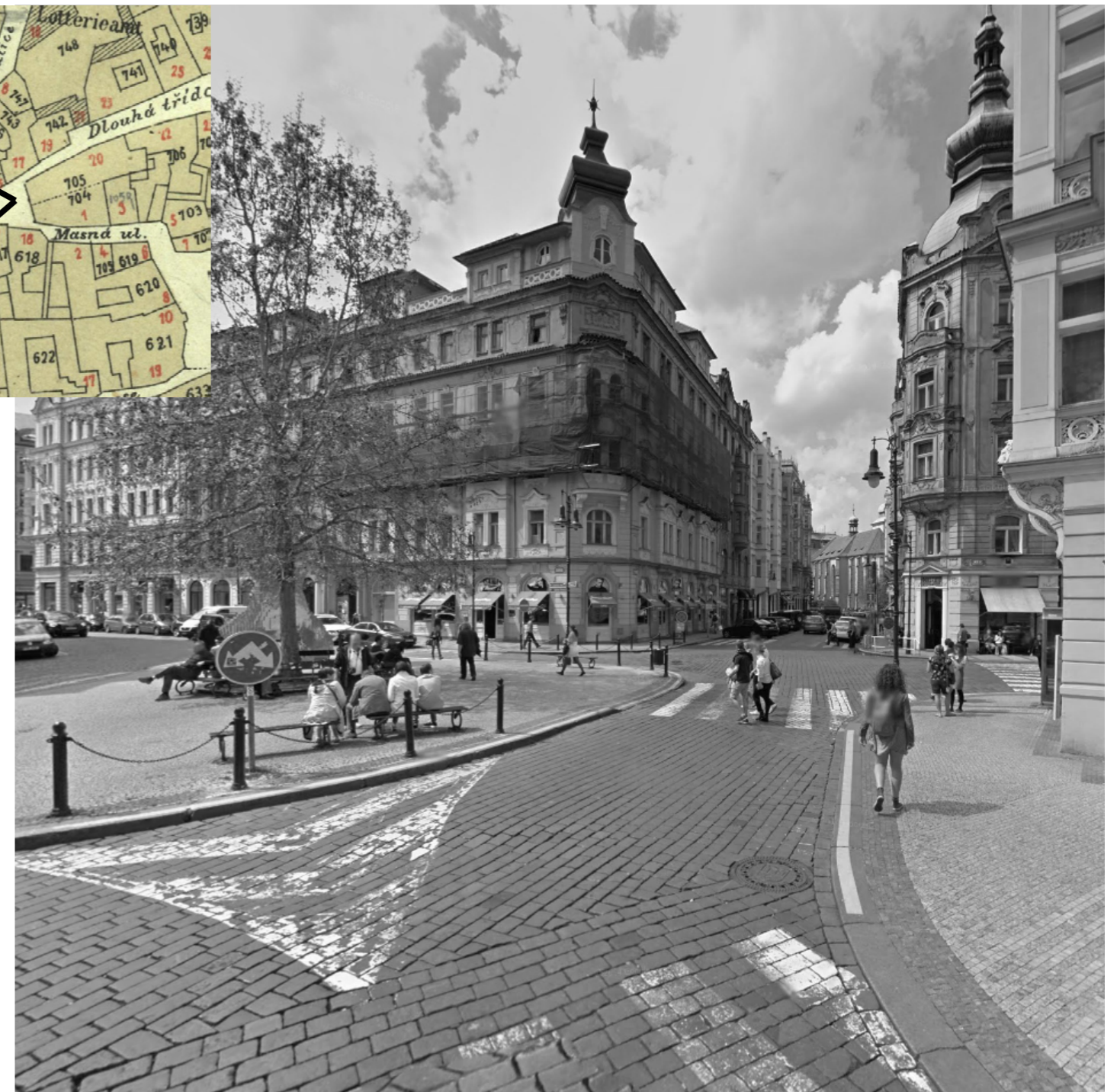
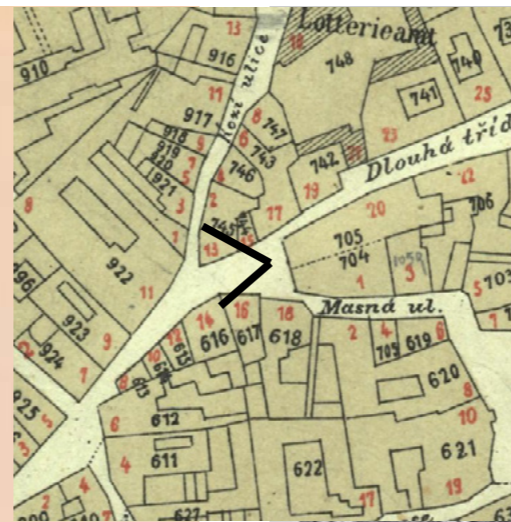


*Užší uliční profil
Nižší domy, méně zdobené fasády
Ulice dlážděná, v jedné rovině
Parter spíše obchodní
Zástavba kolem sv. Ducha*

*Širší uliční profil
Rovnoběžná uliční čára
Ponechání budov, jako Synagoga a kostel sv. Ducha
Vyšší domy a honosnější fasády
Parter jak obchodní tak obydlenný*

U3 Teorie 2016

*Radek Masopust, Martin Mráz, Pavel Struhař, Lenka Watersová, **Kateřina Novotná***



Při pohledu na střechu nárožního domu je patrný odkaz na původní dům s nápisem Eduard Weil
Vpravo nahoře nová ulice V kolkovně



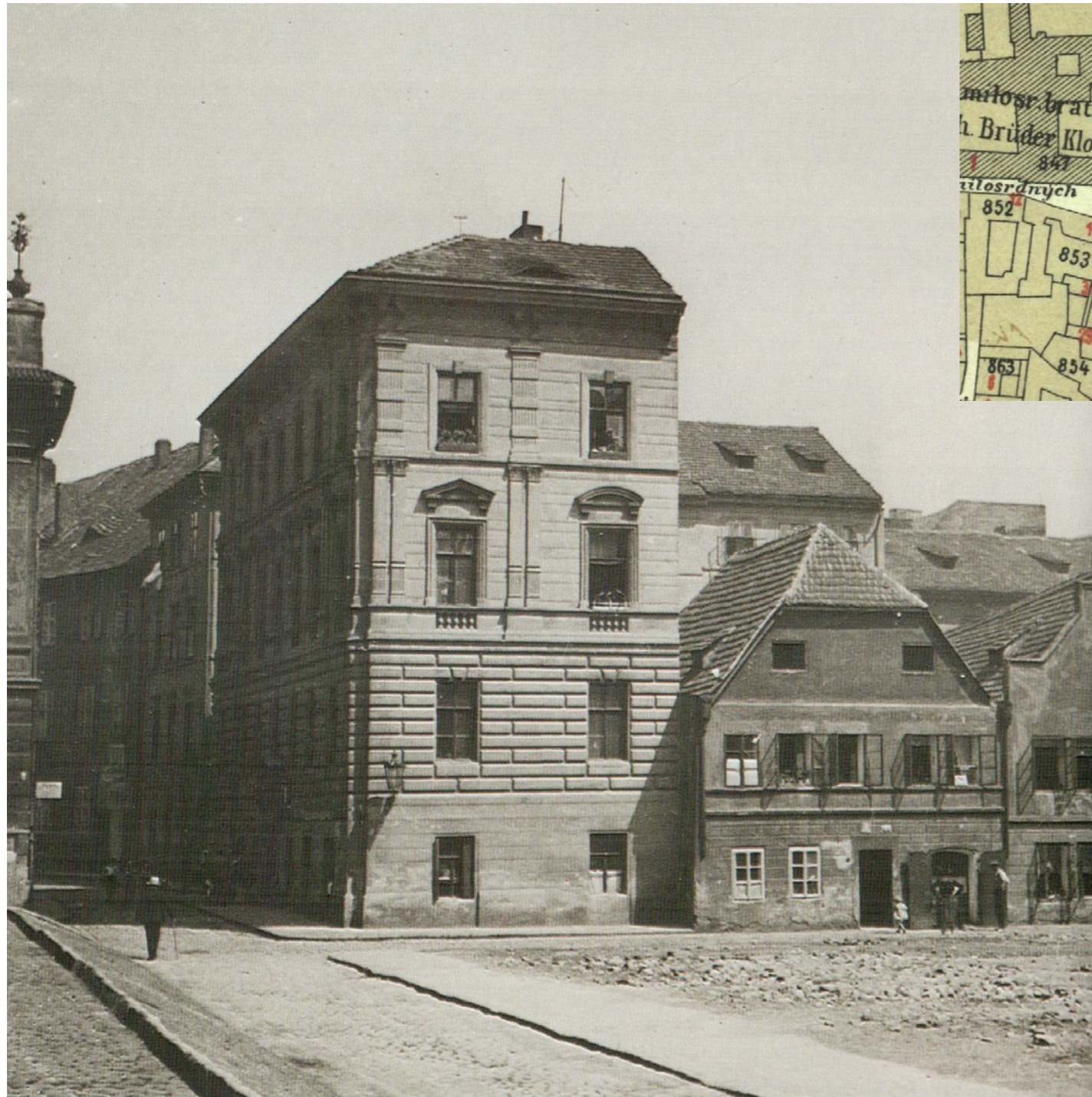
Užší uliční profil
Vpravo zastavěný klášter Milosrdných bratří
Ulice dlážděná, v jedné rovině
V pozadí věž kostela patřící ke klášteru

Širší uliční profil
Ulice není v jedné úrovni, vpravo nižší, původní výška
Jasná uliční čára
V pozadí ta samá věž
Vpravo nemocnice na Františku, dříve klášter



Vlevo a v pozadí již současná zástavba
Vpravo původní předasanační budovy
Opět patrný výškový rozdíl ulice

Rovnoběžná uliční čára



Patrná místa již po asanaci, zbouraný obecní dům
Vlevo roh nemocnice na Františku, dříve kláštera

Dnes parkoviště, za ním sportovní areál
Velice diskutované místo kvůli plánované výstavbě bytového domu od arch. Fránka

Pařížská, Staroměstské náměstí, Kozí, nábřeží
zdroje

- *Zmizelá Praha, Staré Město, Kateřina*
Bečková, nakl. Paseka, rok vydání 2006
- *Obraz města, Kevin Lynch, nakl. Bova*
Polygon, vydání 2004

U3 Teorie 2016

*Radek Masopust, Martin Mráz, Pavel Struhař, Lenka Watersová, **Kateřina Novotná***