

# *Urbanistická analýza*

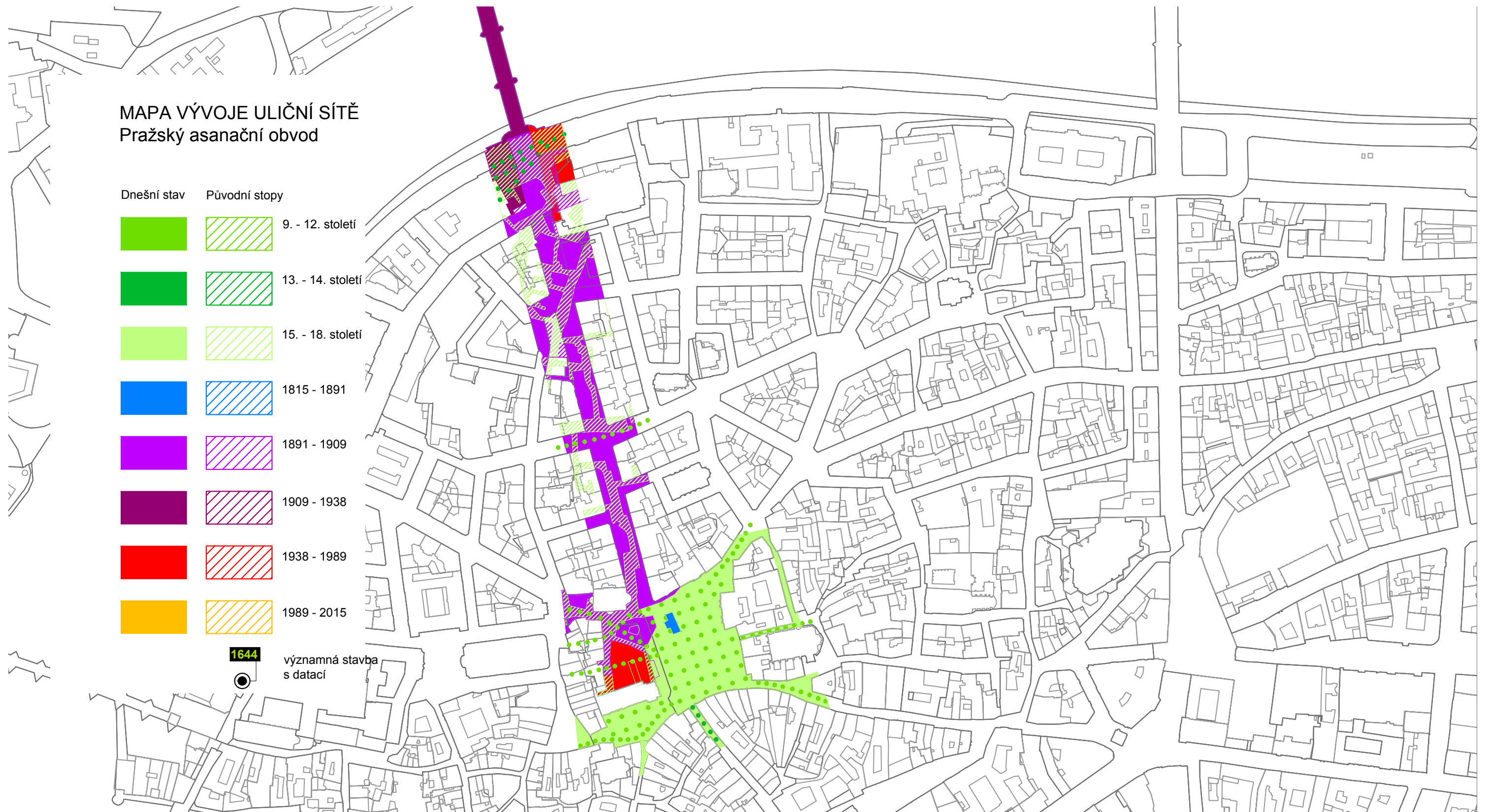
*Staroměstské náměstí – Pařížská – Čechův most – Letná*

**U3 Teorie 2016**

*Aneta Hlaváčková, Julián Čížmár, Anna Křížová, Klára Kovaříková, Slavomír Peterka*

# Urbanistická analýza

Staroměstské náměstí – Pařížská – Čechův most – Letná

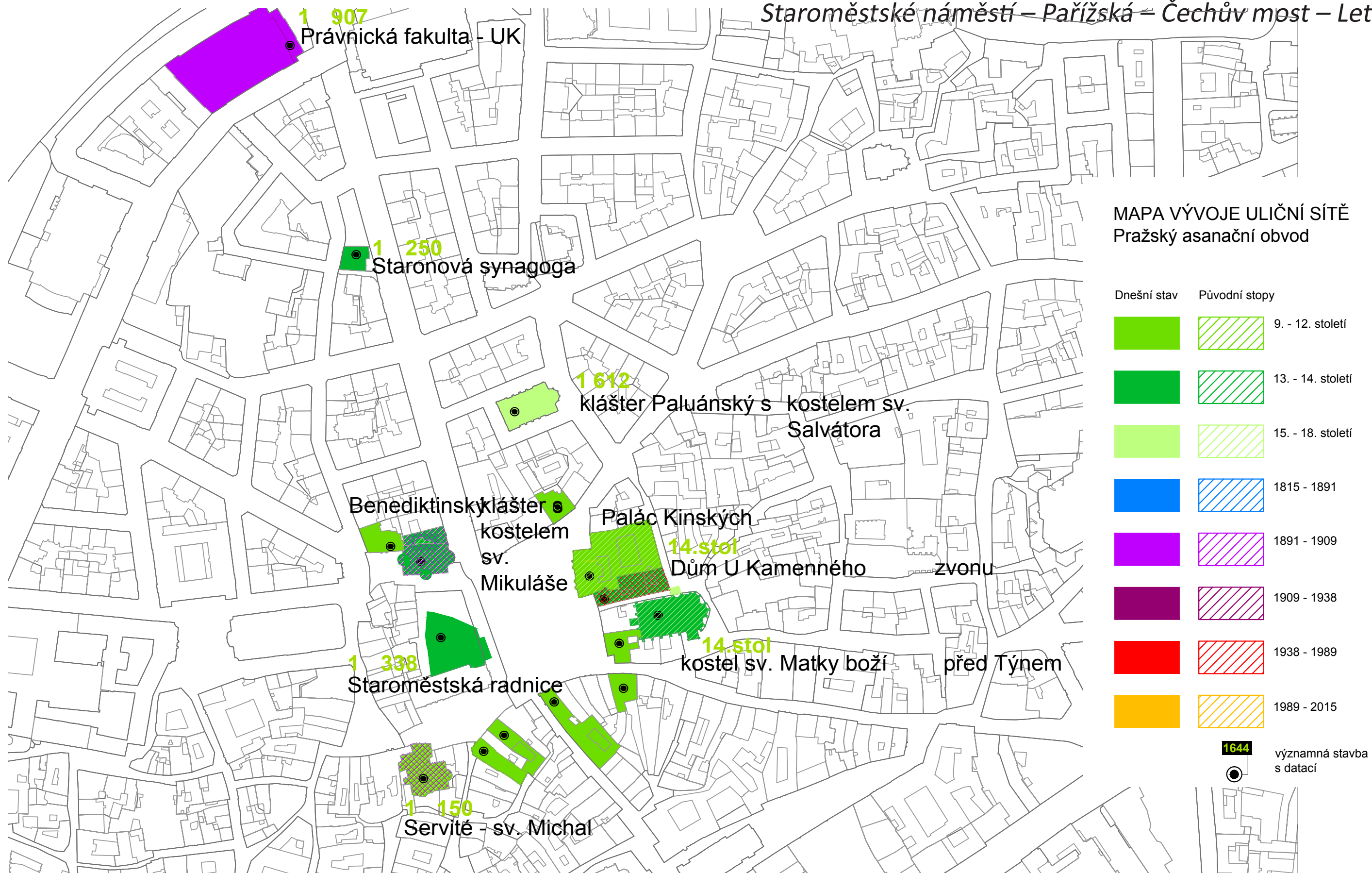


**U3 Teorie 2016**

Aneta Hlaváčková, Julián Čižmár, Anna Křížová, Klára Kovaříková, Slavomír Peterka

# Urbanistická analýza

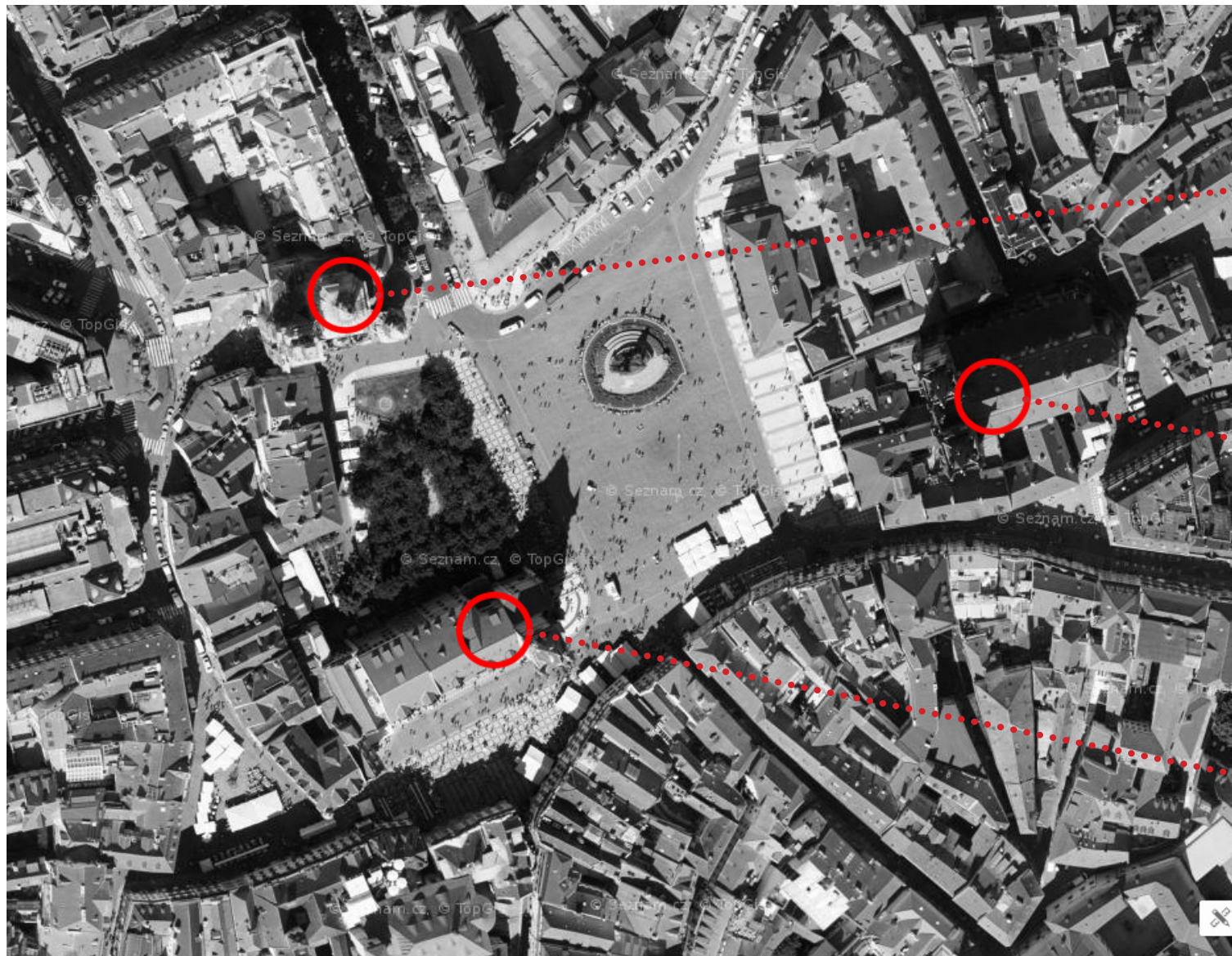
Staroměstské náměstí – Pařížská – Čechův most – Letná





# Orientace ve středověkém městě

Staroměstské náměstí – Pařížská – Čechův most – Letná



**kostel sv. Mikuláše**  
(1732–1737 Kilián Ignác  
Dientzenhofer)



**kostel Panny Marie před Týnem**  
(14. století)



**věž Staroměstské radnice**  
(14. století)

Jako první analýzu jsem si zvolil orientaci ve středověkém městě. Vycházel jsem ze systému Gordona Cullena - serial vision a znalosti faktu, že ve středověké organické zástavbě se člověk orientuje pomocí dominant, výrazných bodů atd. Jako nejlepší pro orientaci ve městě můžu po shromáždění dat označit kombinaci systému dominanty a novodobého řádu (viz. obr. č. 1). Pracoval jsem s třemi hlavními dominantami, které jsou zobrazeny výše a ke kterým se budu dále odkazovat.

**U3 Teorie 2016**

Aneta Hlaváčková, Julián Čižmár, Anna Křížová, Klára Kovaříková, **Slavomír Peterka**



# Orientace ve středověkém městě

Staroměstské náměstí – Pařížská – Čechův most – Letná



1 nám. Jana Palacha → A



2 ul. Platněřská → B



3 Mariánské nám. → A



4 nám. Franze Kafky → B



5 ul. Pařížská → C

## LEGENDA POPIS:

př.: 7 ul. Kozí → C ... z bodu 1 zobrazeného na mapě cílím na jednu ze tří dominant, přičemž  
A = kostel sv. Mikuláše  
B = kostel Panny Marie před Týnem  
C = věž Staroměstské radnice

6 ul. Dlouhá → C



7 ul. Kozí → C



8 ul. Jakubská → B



9 nám. Republiky → B



10 ul. Celetná → B





# Orientace ve středověkém městě

Staroměstské náměstí – Pařížská – Čechův most – Letná



11 ul. Celetná → C



12 ul. Celetná → B



13 ul. Týnská → \_



14 ul. Celetná → C



15 ul. Železná → A

## ZÁVĚR:

Předchozí strana byla zaměřena na novodobý řád. Protože zde město pracuje s větším měříkem, je okruh, ze kterého zle spatřit dominanty, větší. Orientace je snazší i díky četnosti významných bodů, chodec se tak pohybuje od dominanty a dominantě bez bloudění. Tato strana je zaměřena na rostlou část města. Dominanty bylo třeba hledat v průhledech, navíc díky malé šířce ulice se okruh pozorovatelných míst zúžil. Lze zde však označit dominanty za bezpodmínečně nutné, ne jako v případě předchzím.

16 ul. Železná → A



17 ul. Kožná → B



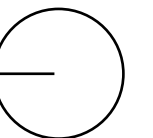
18 ul. Melantrichova → C



19 Malé nám. → B



20 most Legií → B

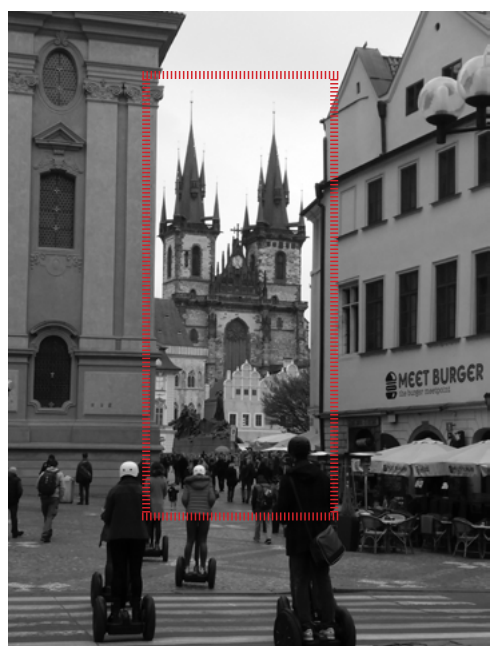




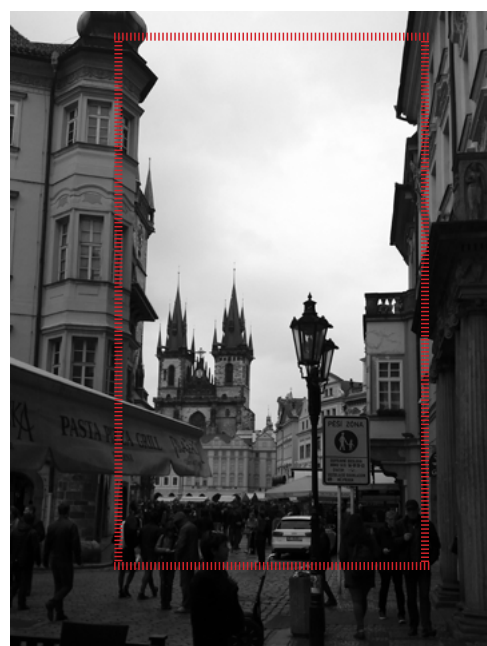
# brány Staroměstského náměstí

Staroměstské náměstí – Pařížská – Čechův most – Letná

náměstí Franze Kafky



Malé náměstí



ul. Melantricha



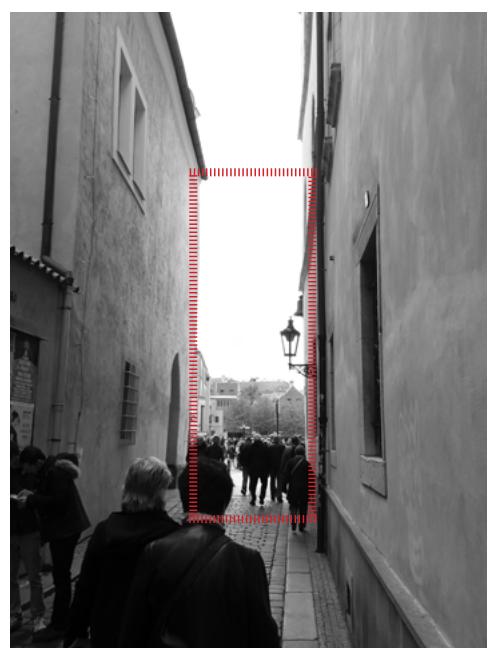
ul. Železná



*Tyto ulice, ústící do Staroměstského náměstí, fungují jako brány vpouštějící chodce do jejího prostoru. Všechny ulice středověkého města mají vertikální formát. Ulice Pařížská tento formát nezachovává, její poměry jsou obráceny, formát je horizontální. Tato skutečnost nám může říkat, že tato ulice je významější, děje se v ní něco důležitého, či je významější její cíl.*



ul. Celetná



ul. Týnská



ul. Dlouhá



ul. Pařížská

*Podtrhuje to smysl asanace, tedy změna hustoty zástavby směrem k větší vzdušnosti a lepším hygienickým podmínkám města. Můžeme říci, že Pařížská jako páteř celé asanace nese všechny asanační úmysly. Je na snadě se zeptat nakolik je ulice plná aut hygieničtější než ulice bez aut se špatnými podmínkami pro vítr a Slunce.*

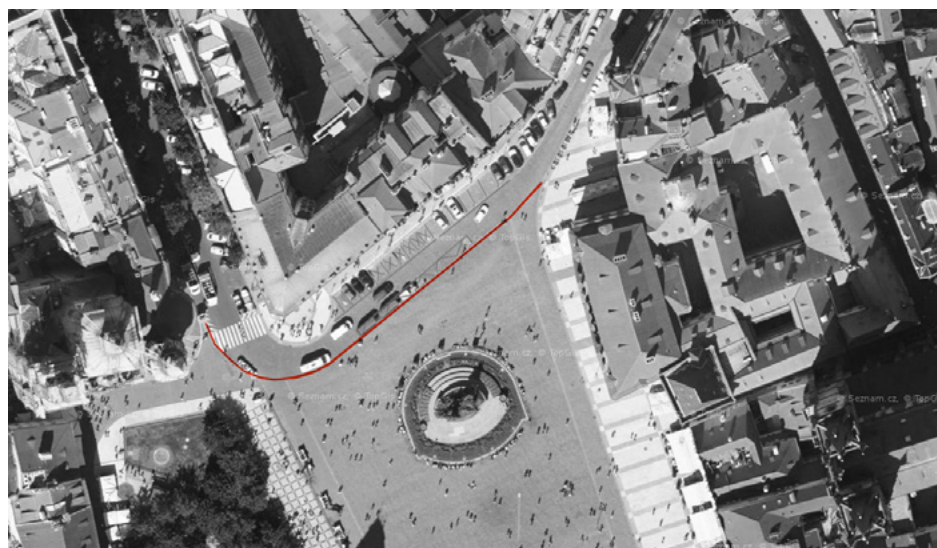


# dopravní zásah ulice Pařížská

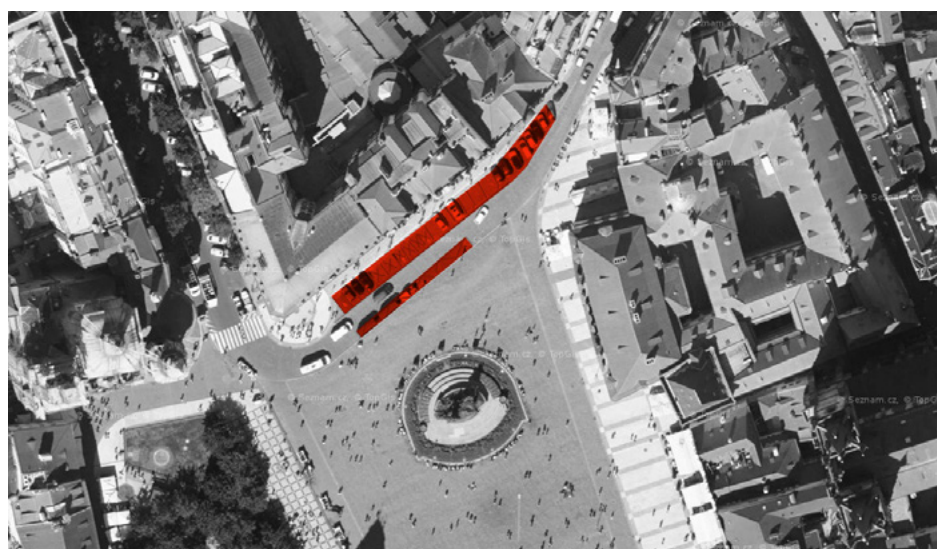
Staroměstské náměstí – Pařížská – Čechův most – Letná



Ulice Pařížská, jak již bylo zmíněno přivádí do Staroměstského náměstí automobilovou dopravu. Tento fakt sebou samozřejmě nese jistá omezení pro chodce. Je zde přerušená pěší zóna, jinak fungující v celém prostoru náměstí, najednou zde tedy chodec nemá absolutní přednost.



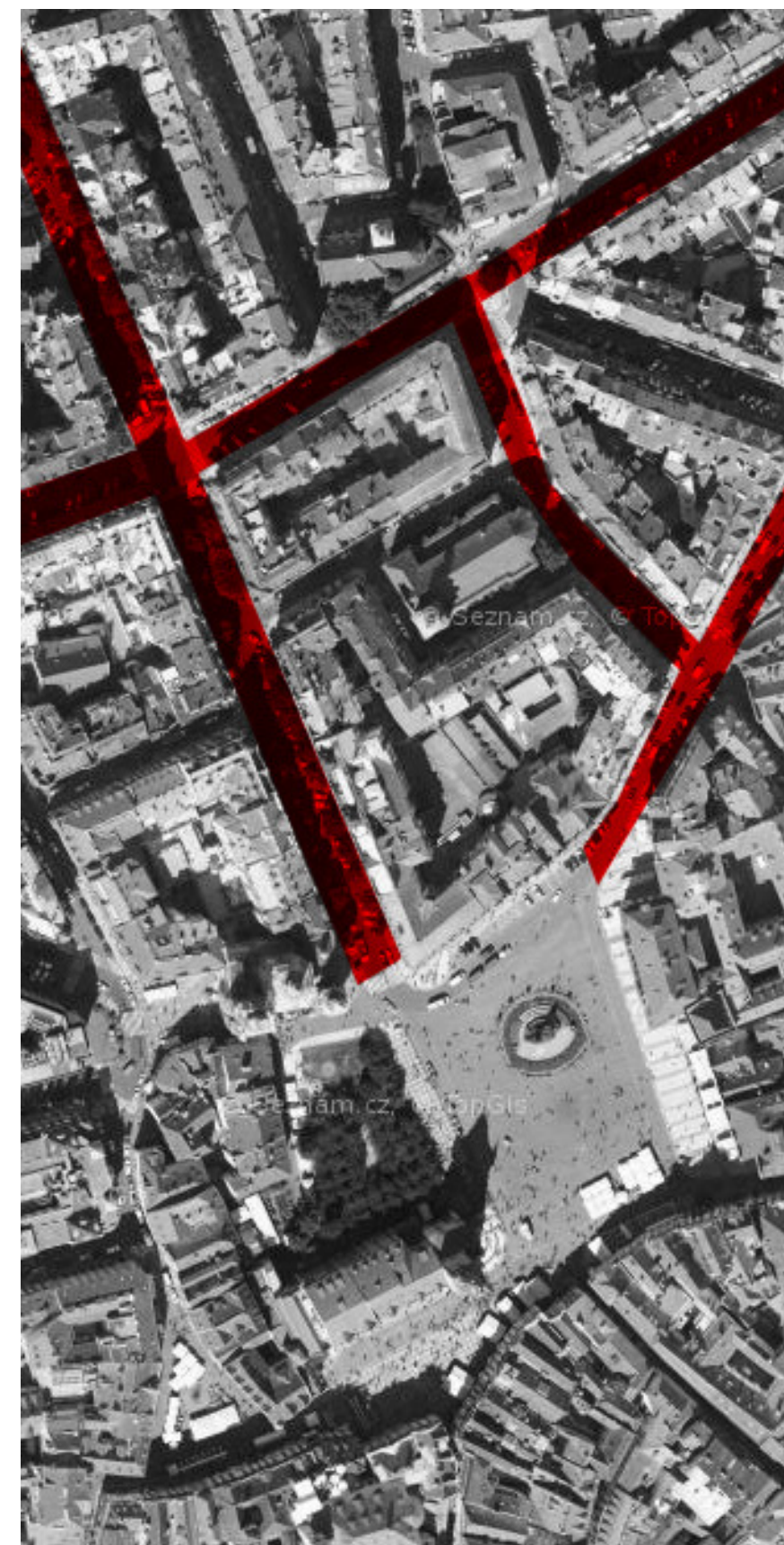
Přibyl přechod pro chodce, z čehož plyne, že chodec zde má jasně vymezenou cestu, opět změna oproti zbytku náměstí.



Výšková diferenciacie odděluje pěšáky a jízdy a tvoří tak další, pro vozíčkáře nepříjemnou bariéru, která by ve veřejném prostoru bezproblému mohla chybět, jako je tomu v ostatních místech náměstí.

Posledním negativem z pohledu návštěvníka, který přišel po svých jsou zaparkovaná auta, která zabírají místo lidem, tvoří další bariéru a jejich estetika místu přinejmenším nepřidává.

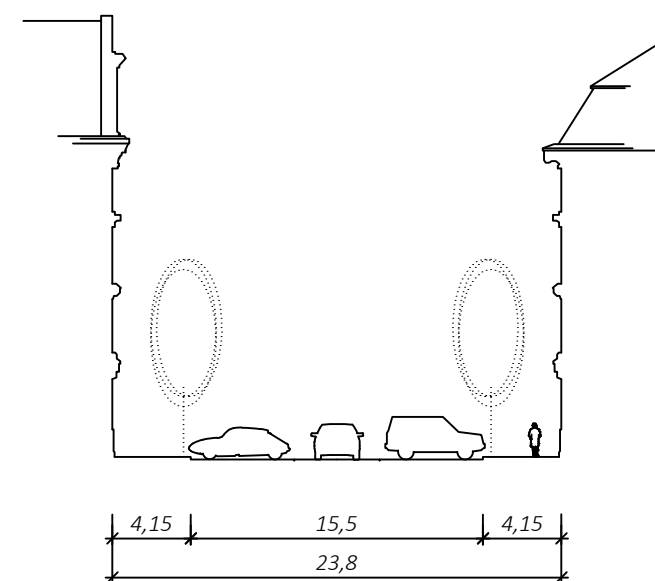
Na obrázku vpravo jsou zvýrazněny příjedové cesty do náměstí pro automobily a přináší otázku, zda je třeba průjezdnosti náměstí, při takovémto pohodlném uspořádání (?). Do jaké míry zde parkovistě potřebujeme?



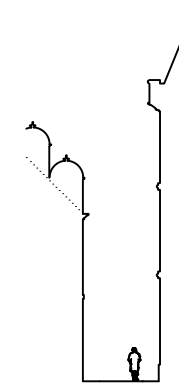


# Pařížská jako tři ulice

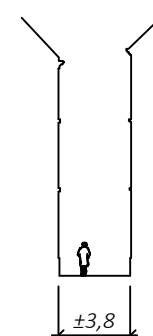
Staroměstské náměstí – Pařížská – Čechův most – Letná



ul. Pařížská



ul. Týnská



ul. Melantrichova

Šířka chodníku v Pařížské je podobná jako šířka ulic Melantrichovy a Týnské. Navržena byla bezpochyby s ohledem na činnosti, které se zde odehrávají. Stromořadí na jedné straně chodníků můžeme chápat jako hranici, kterou v ulicích Melantrichova a Týnská tvoří městské domy. Tato hranice je pro chodce stejně obtížně prostupná jako městské domy, díky stojícím autům, hustě poskladaným jedno vedle druhého. Můžeme tedy říci, že v ulici Pařížská fungují tři nazávislé ulice, přičemž jedna slouží automobilové dopravě a parkování, a zbylé dvě lidem, odsazené právě pruhem pro dopravu. Původní velkorysost a měřítko je rozmělněno a ulice stále, i přes svou šířku působí lidsky.

# Pařížská jako spojnice

Staroměstské náměstí – Pařížská – Čechův most – Letná



*Jako poslední bod bych se chtěl vyjádřit k Pařížské jako spojnici. Tuto ulici čtu jako výrazné spojení dvou bodů, kde je na jedné straně Staroměstské náměstí a druhá strana je ukončena sochařským objektem zvaným "Pražský metronom".*

*Neříkám, že na jeho místě má stát něco jiného, pouze vznáším otázku, zda tyto dva body, náměstí, jedno z nejvýznamějších v České republice a metronom, symbolizující neúprosné plynutí času a varovnou připomínku minulosti, lze označit za vyvážené či rovnocenné partnery.*

**U3 Teorie 2016**

*Aneta Hlaváčková, Julián Čižmár, Anna Křížová, Klára Kovaříková, Slavomír Peterka*

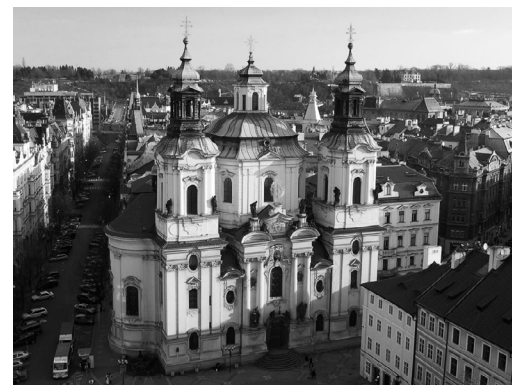


# Lynchova analýza - body

Staroměstské náměstí - Pařížská - Čechův most - Letná



*Metronom na Letné*



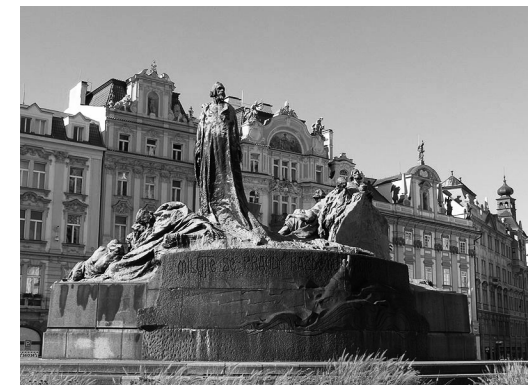
*kostel sv. Mikuláše*



*věž Staroměstské radnice*



*hotel Intercontinental*



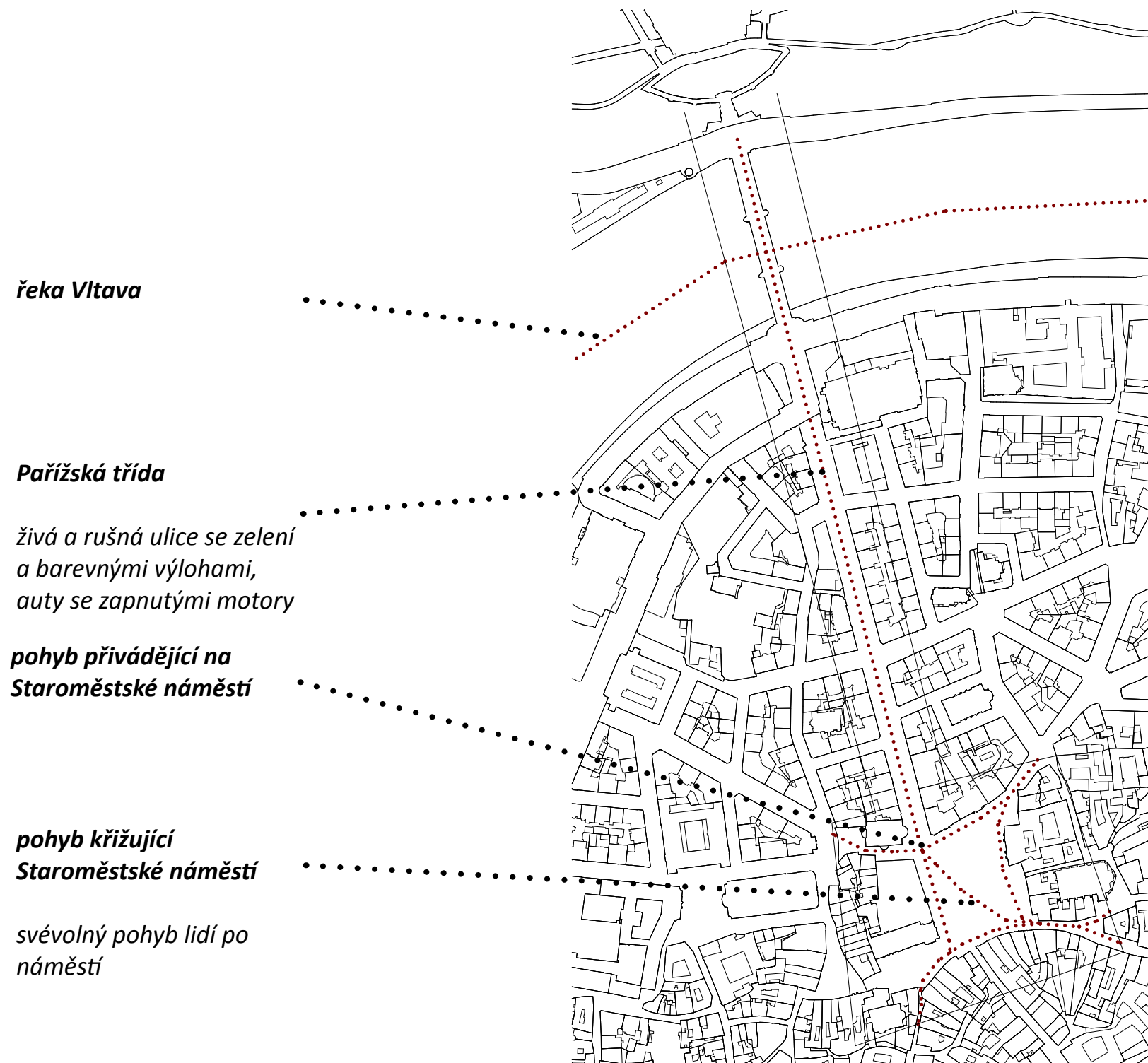
*Husův památník*



*kostel Panny Marie před Týnem*

# Lynchova analýza - linie

Staroměstské náměstí - Pařížská - Čechův most - Letná



## Linie

Jakékoliv liniové trasy, silnice, dráhy, ulice, kanály, železnice, po nichž se obvykle nebo příležitostně pozorovatelé pohybují. Každý vizuální dojem z cesty může zvýšit výsledný obraz města.

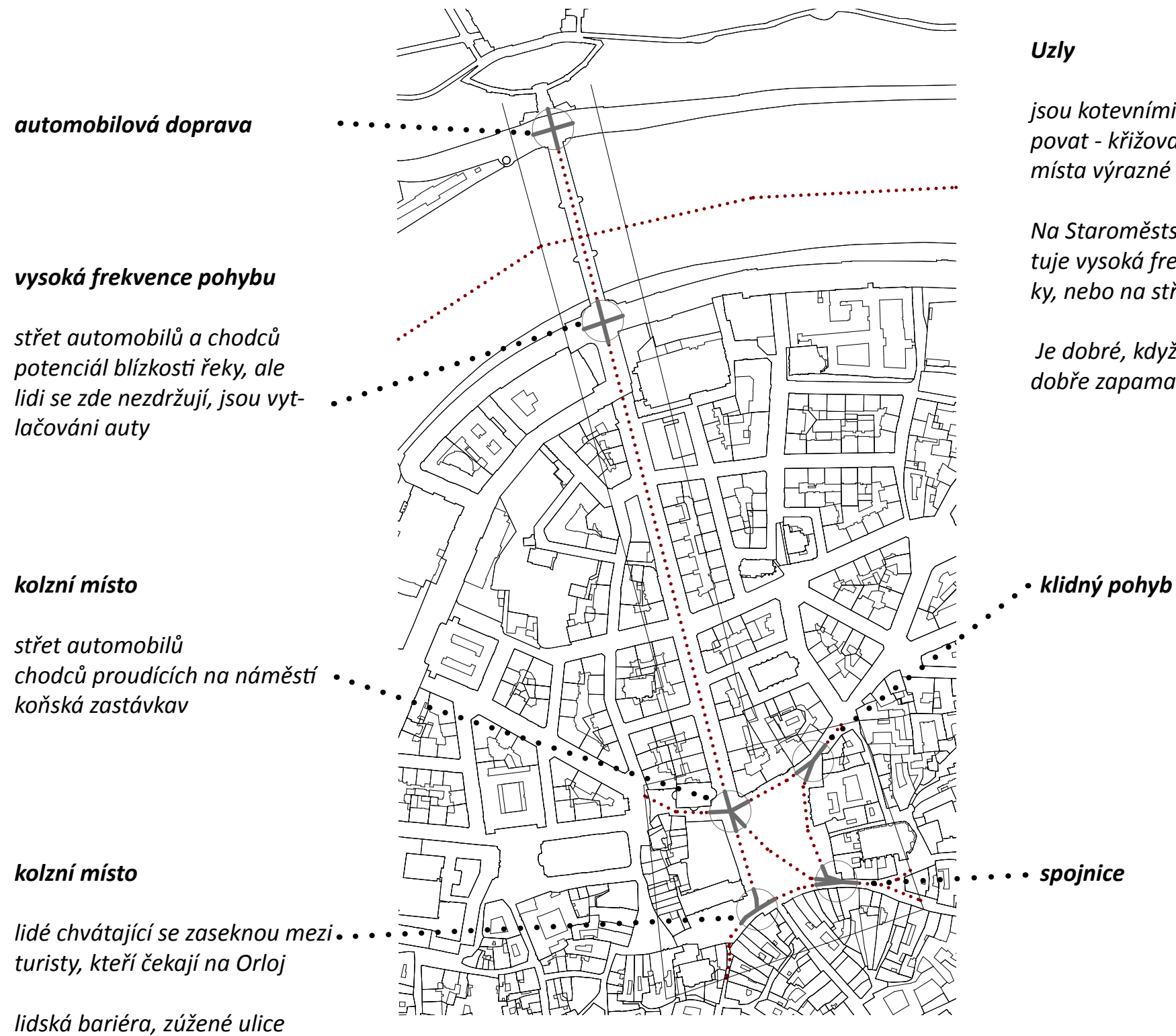
Staroměstské náměstí je charakteristické tím, že z každé linie je možné spatřit dominantu průhledu.

Na souběhu těchto linií mohou vznikat důležité uzly.



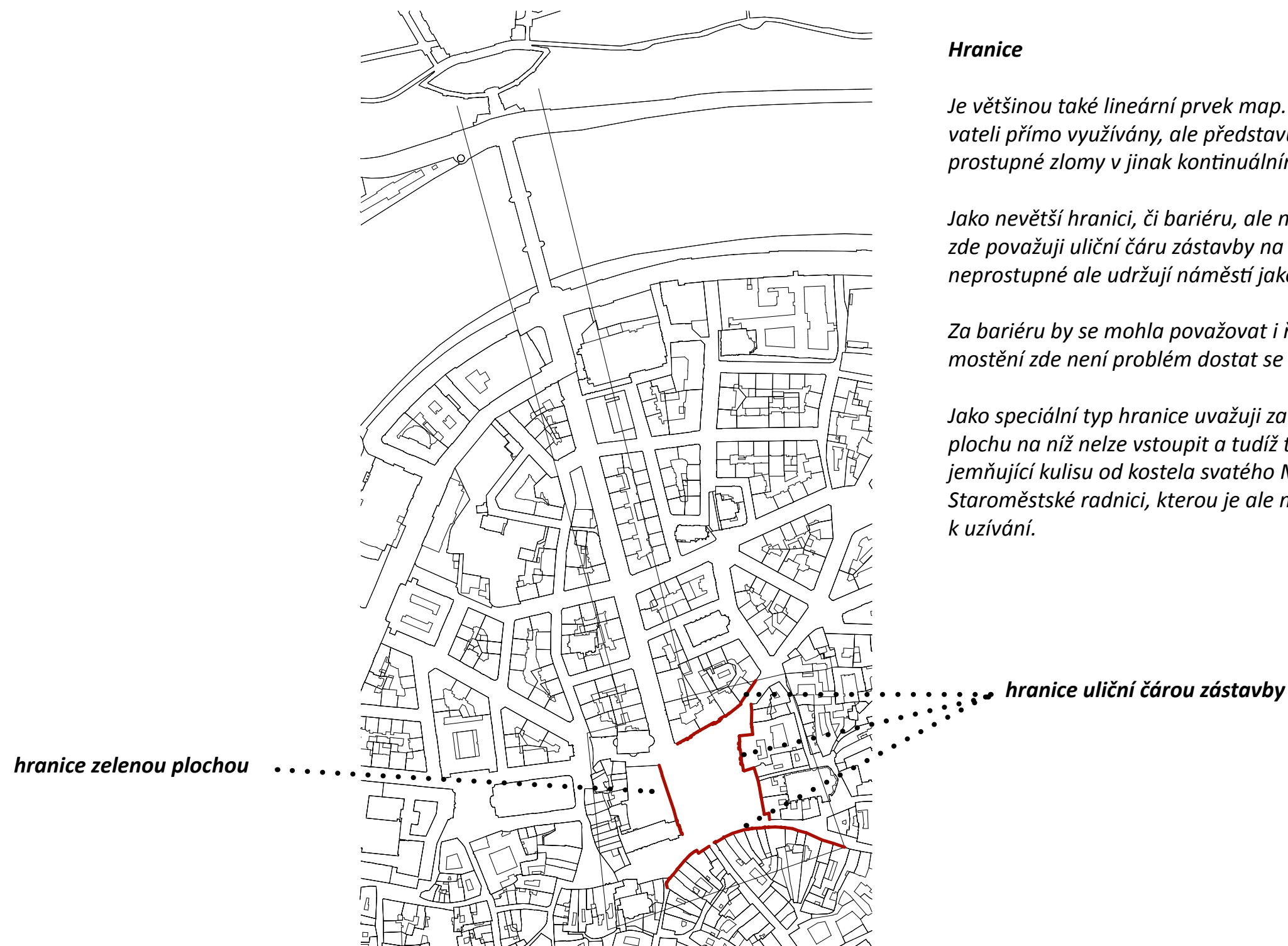
# Lynchova analýza - uzly

Staroměstské náměstí - Pařížská - Čechův most - Letná



# Lynchova analýza - hranice

Staroměstské náměstí - Pařížská - Čechův most - Letná





# Lynchova analýza - oblasti

Staroměstské náměstí - Pařížská - Čechův most - Letná



## Oblasti

Jsou plochy mající homogenní charakter. Stávají se nepřehlédnutelnými, pokud jsou ještě intenzivně využívány a mají nějaký zvláštní status. Mohou být zvýrazněny i určitou uzavřeností hranic. Jako na tomto území, kde náměstí obklopuje linie zástavby. Pozorovatel je mentálně schopen pojmut, a jejich celistvost je dána jednotným charakterem.

Staroměstské náměstí se z pohledu města jeví jako jedna oblast, ale pokud se zaměřím pouze na něj jsou zde patrné rozdíly, které je mohou dělit na další menší podoblasti s různými charaktery.

Rozdělila jsem Staroměstské náměstí na oblasti pohybu - prostor náměstí, odpočinkovou plochu v místě kde rostou stromy po kterými se nacházejí lavičky a na výběžek před orlojem kde vznikají davy lidí, kteří tvoří určitou bariéru.

• • • • • oblast Pařížské třídy

• • • • • zelená plocha s lavičkami

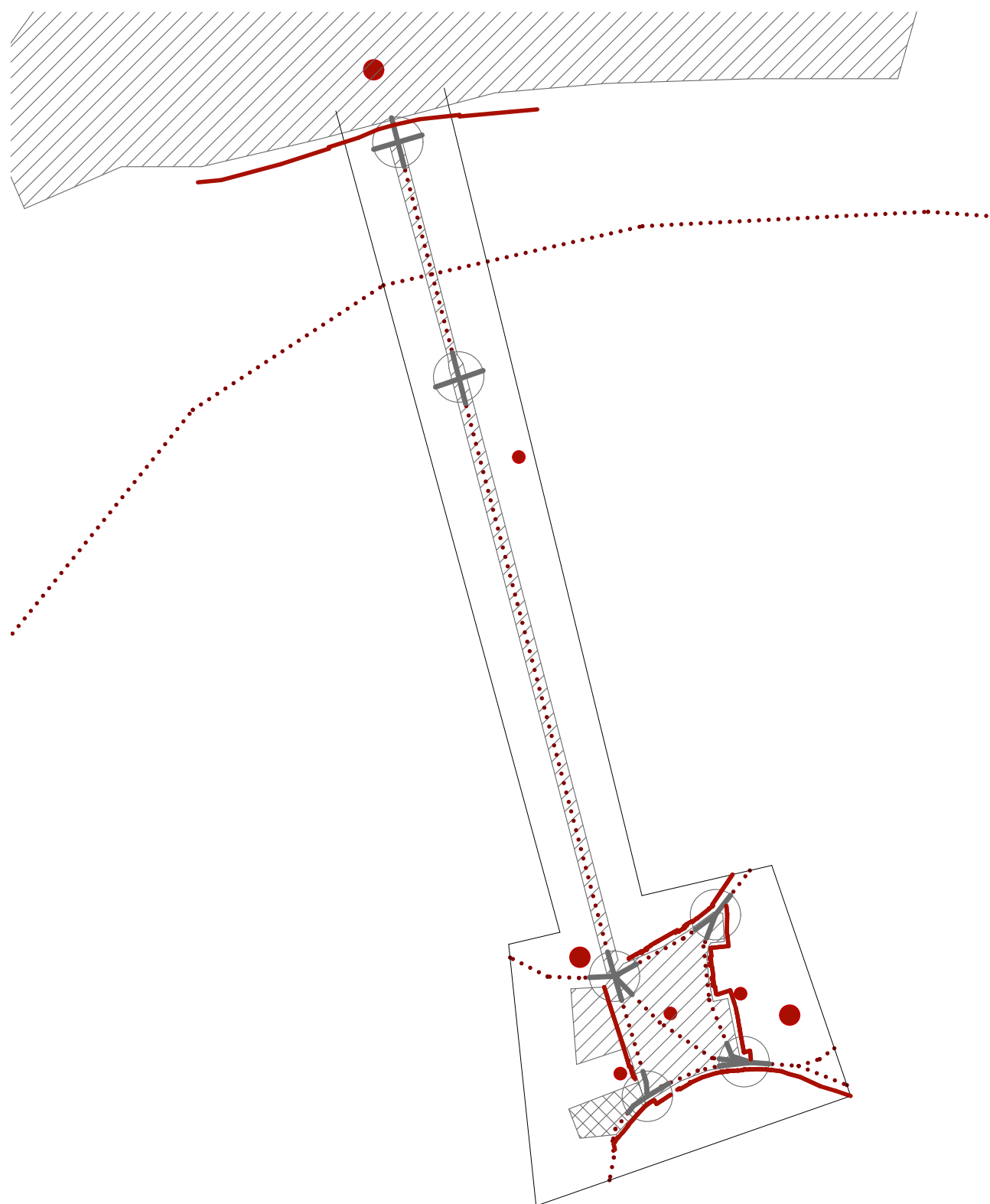
• • • • • oblas náměstí

• • • • • výběžek před Orlojem



# Lynchova analýza - obraz města

Staroměstské náměstí - Pařížská - Čechův most - Letná



## Mentální obraz místa

Podle toho, jak uživatelé vnímají a uspořádávají prostorové informace, má každé město svou image. Je to jakési vypočtení prostředí na základě daného uživatele neboli mentální obraz. Tento obraz může být značně subjektivní, podle toho, jaký má daný uživatel k místu vztah. Avšak zkoumané složky - identita, struktura a význam, vycházejí nakonec u všech uživatelů velice podobně.

Když jsem kreslila mentální obraz tohoto území vždy jsem začínala tím, že jsem si nejprve nakreslila jeho obrys a potom důležité orientační body.

Na orientační body jsem navázala liniemi, ze kterých mi pak vznikly významné uzly, které mohou ale nemusí dělit území na oblasti.

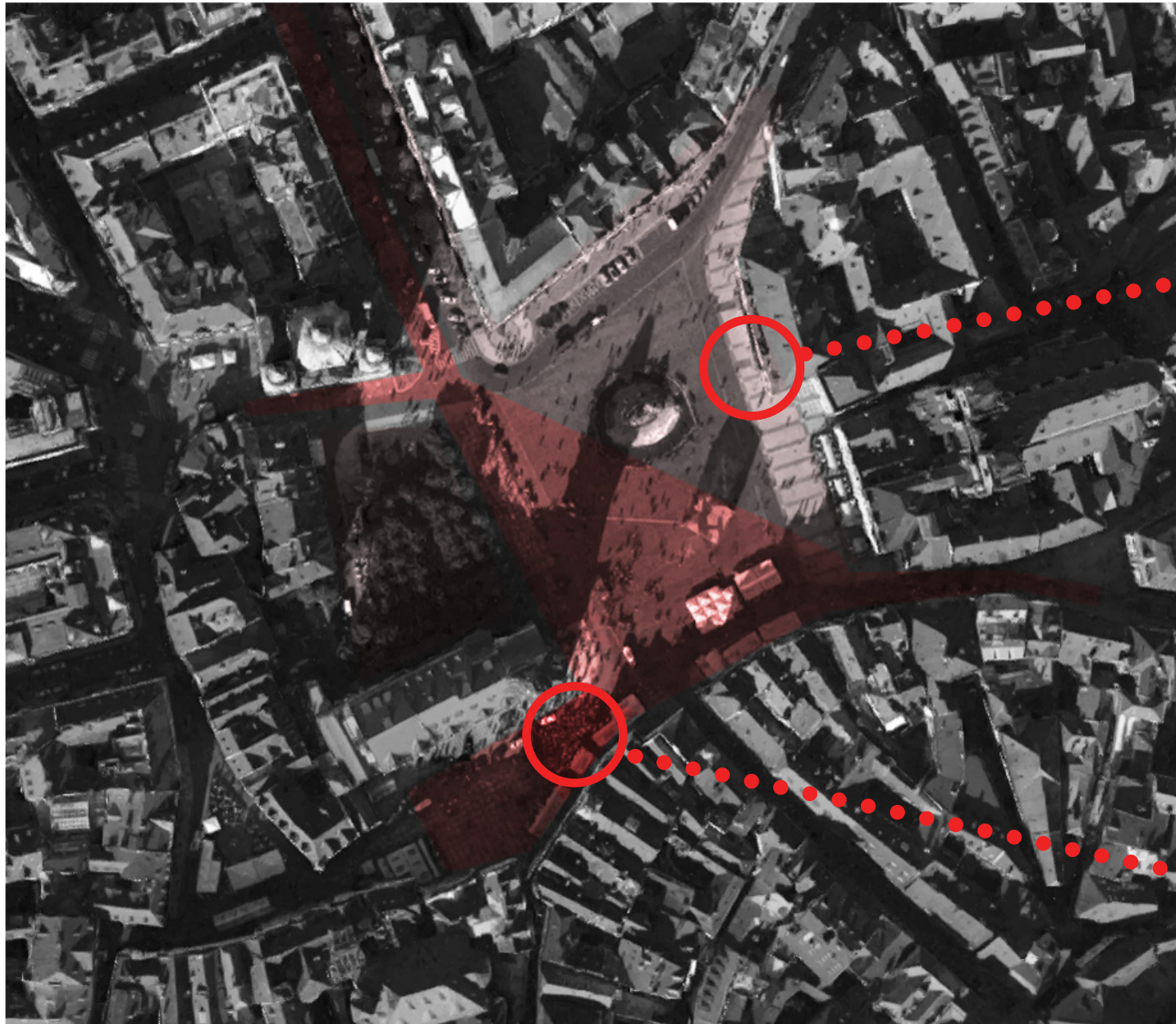
Závěrem vznikly hranice.

Myslím, že to jak člověk postupuje je důležité, je z toho zřejmé, co je nejvíce působivé na zkoumaném území a co ho zajímá.

Výsledkem je tedy zjevnost a čitelnost města a schopnost orientace se v něm. Čím je větší obrazotvornost tím je lepší orientace.

## *pohyb turistů - Staroměstské náměstí*

*Staroměstské náměstí – Pařížská – Čechův most – Letná*



*Národní galerie v paláci Kinských*

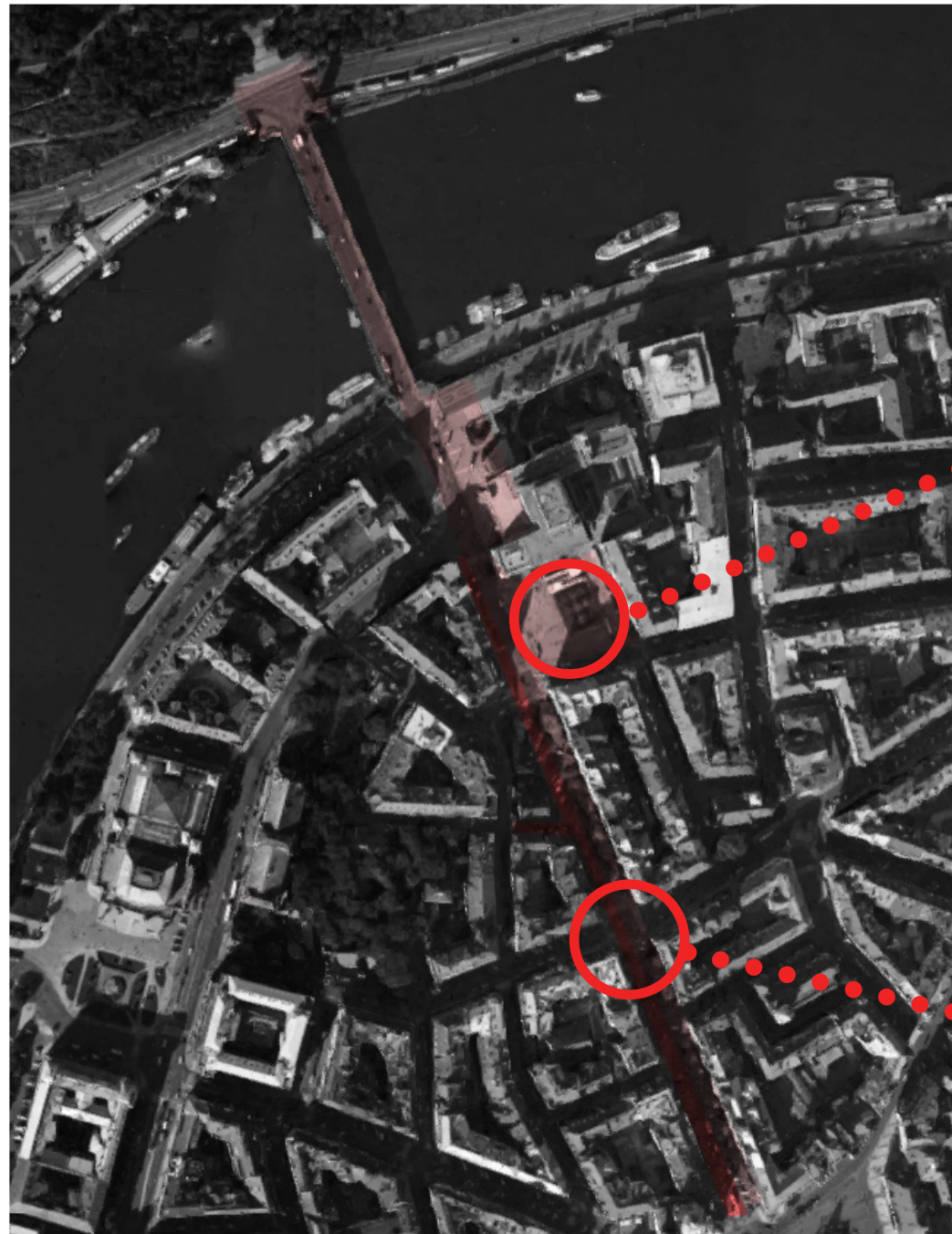


*Turisté před Orlojem*

*Analýza zobrazuje denzitu turistů približně okolo 18. hodiny. Intenzita barvy naznačuje, kde je výskyt turistů nejintenzivnější a naopak. Kolizním místem je prostor před Orlojem, kde ustává jejich pohyb a vzniká zde shromažďování, které brání v plynulém průchodu. Naopak nejméně turistů se vyskytuje před Palácem Kinských a ve směru na ulici Dlouhou. Není zde hlavní tepna jejich pohybu, která vede především z Pařížské ulice diagonálně do ulice Celetná a dále na Václavské náměstí. Téměř žádné turisty nenajdeme ani v odpočinkové zóně s lavičkami ve stínu zeleně naproti Chrámu sv. Mikuláše.*



## **pohyb turistů - subjektivní analýza** *Staroměstské náměstí – Pařížská – Čechův most – Letná*



*Prostor před hotelem Intercontinental*



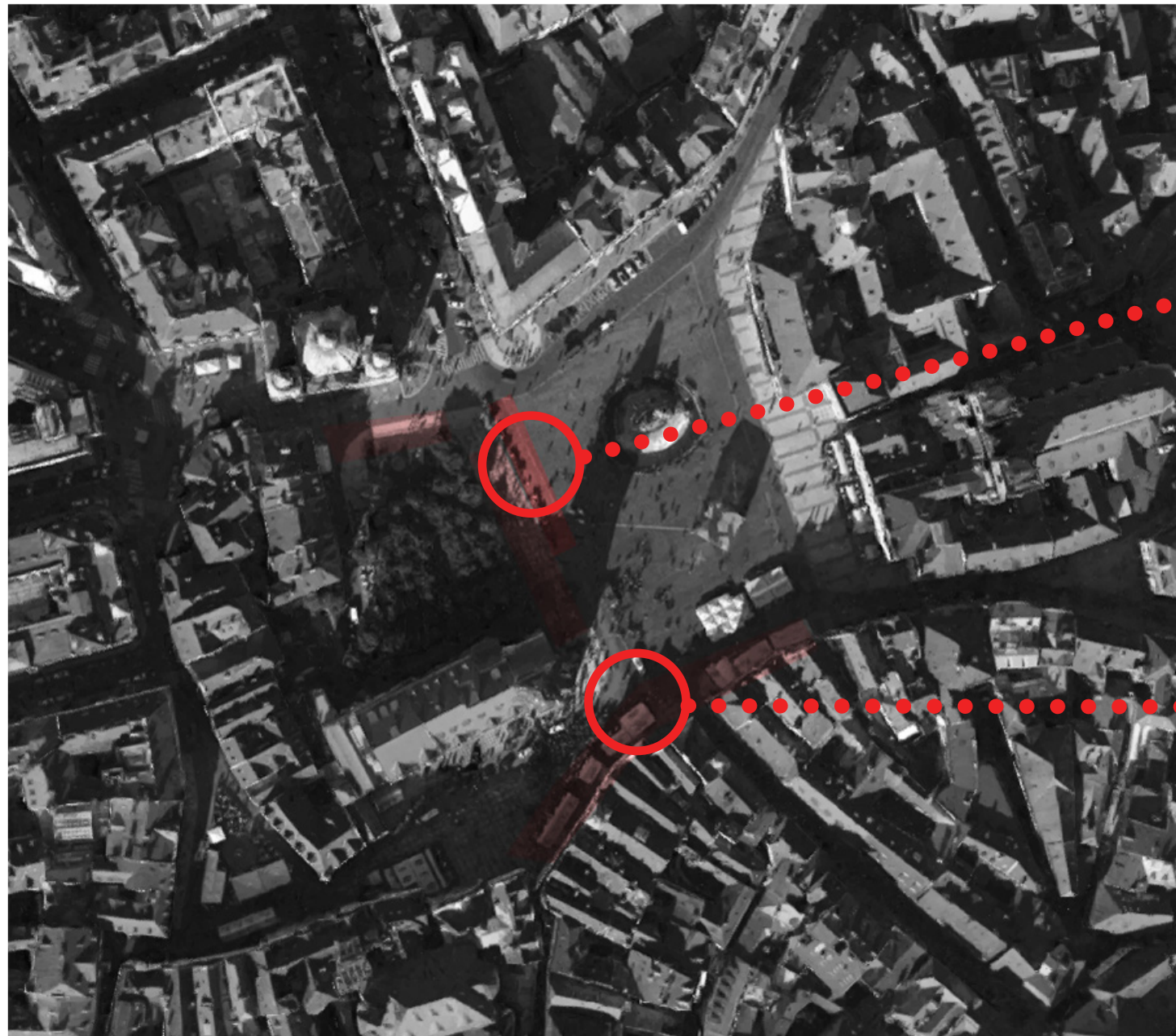
*chodci v Pařížské ulici*

*V Pařížské ulici se pohyb turistů rozděluje na dvě části. Turisté inenzivně využívají levý chodník ulice a naopak na pravé straně je jejich pohyb méně intenzivní. Důvodem je pravděpodobně omezení jejich pohybu automobilovou dopravou, které je umožněn průjez přes Staroměstské náměstí do ulice Dlouhá. Plynulý přechod turistů z Pařížské na náměstí je tak blokován průjezdem vozidel.*

*Hustota turistů výrazně klesá od prostranství před hotelem Intercontinental směrem na Čechův most. Vysvětlení zde je jednoduché. Prostranství před hotelem nenabízí nic zajímavého a je zde bariéra tvořena lavičkami, která odradí od překročení i ty nejzvědavější turisty. Ačkoliv Čechův most naskýtá krásné výhledy na pražský hrad obklopený zelení, pro turisty už je to zřejmě zacházka bez přitažlivějšího cíle.*



*vůně a pachy - subjektivní analýza  
Staroměstské náměstí – Pařížská – Čechův most – Letná*



*povozy na náměstí*

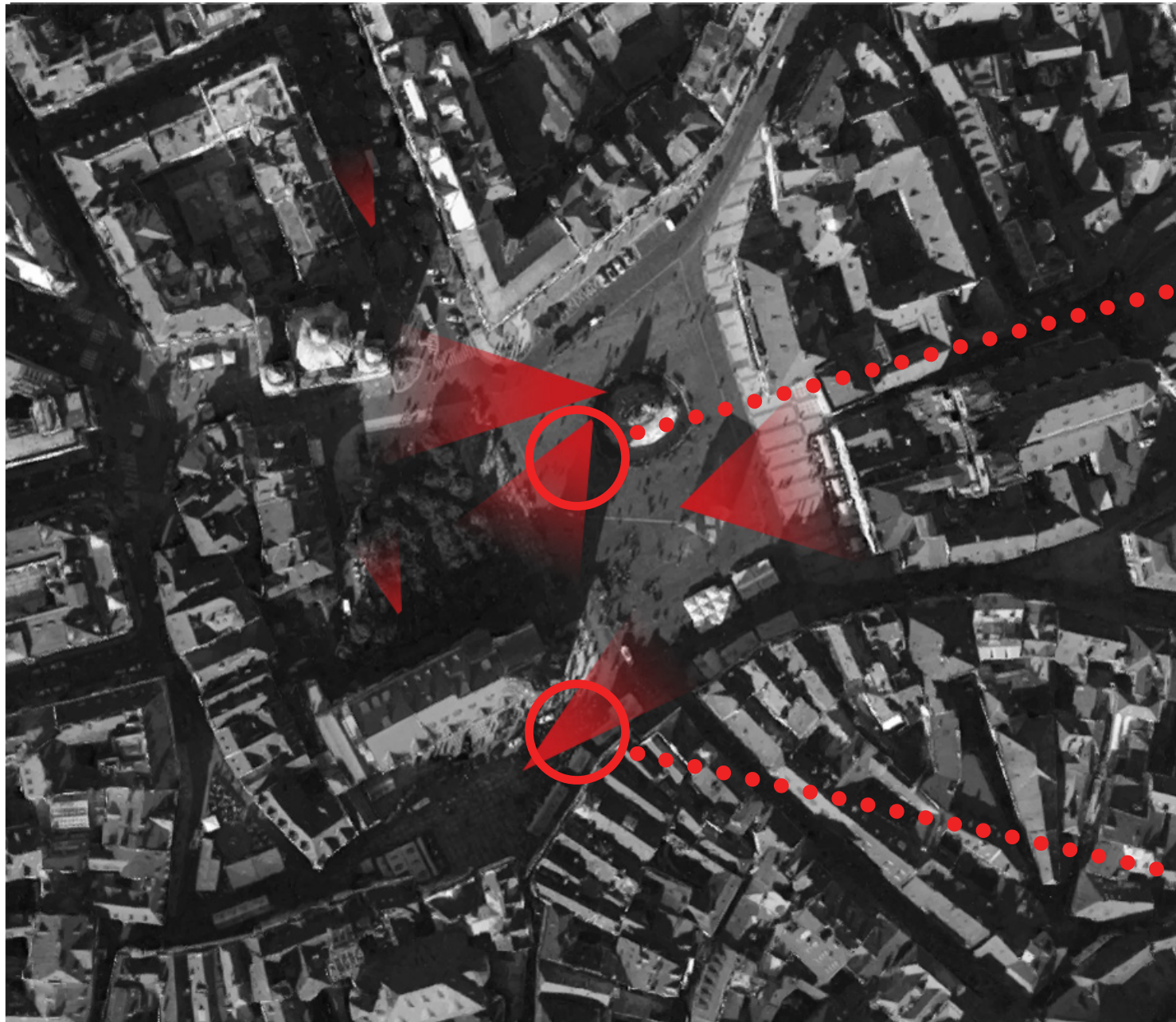


*stánky s občerstvením*

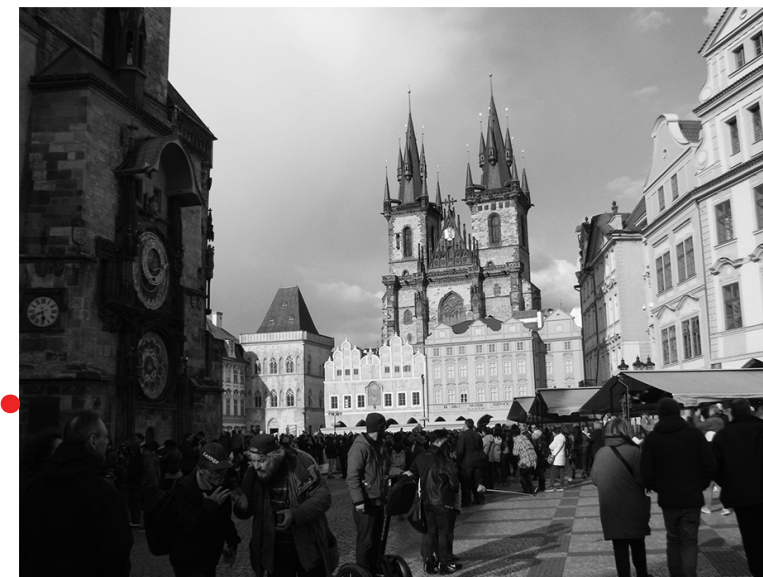
*Rozpoznatelné pachy a vůně jsou vyznačeny červenou barvou. Na Staroměstském náměstí výrazně převládají příjemné vůně ze stánků s občerstvením, popřípadě z letních zahrádek okolních restaurací. Jako negativní vjem jsem vnímala zvířecí zápachy v blízkosti stánků s jídlem. Další nepříjemné pachy byly způsobeny množstvím dopravy na Čechově mostě.*



**výhledy - subjektivní analýza**  
*Staroměstské náměstí – Pařížská – Čechův most – Letná*



*pohled od pomníku Mistra Jana Husa*



*Týnský chrám*

*Řada ohromujících výhledů naskytuje centrální pozice Staroměstského náměstí, kde se člověk také může usadit na jedné z laviček okolo pomníku Mistra Jana Husa a těšit se monumentálností okolních dominant jako je například Chrám sv. Mikuláše nebo Staroměstská radnice.*

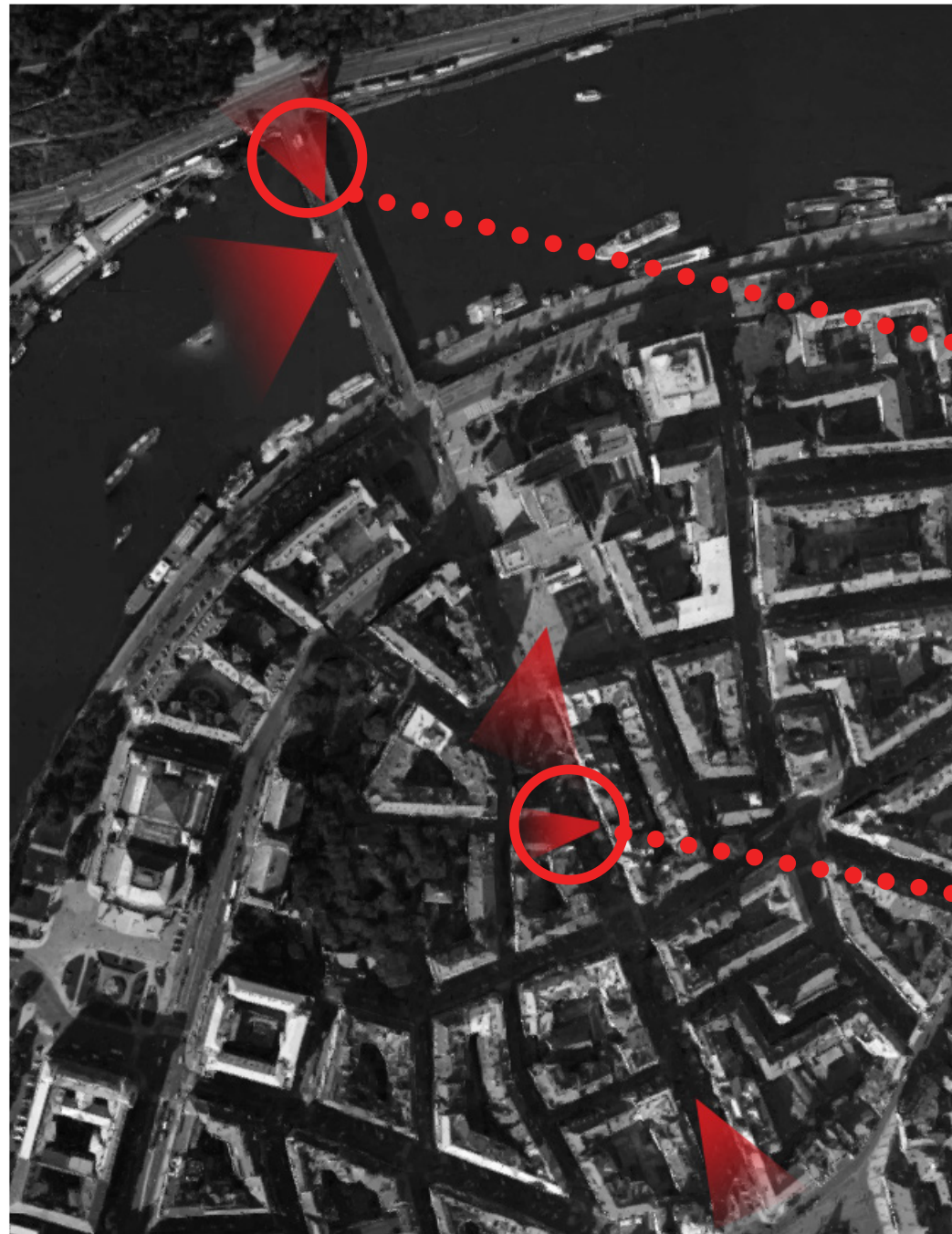
*Nejkrásnější výhled na Týnský chrám a Dům U Kamenného zvonu částečně rámuje Staroměstská radnice s Orlojem z jedné strany a městské domy s podloubím ze strany druhé.*

*Další příjemné výhledy se nenápadně schovávají uprostřed zeleně, ukryté za stánky s občestvením, poskytující dostatek klidu pro odpočinek od rušného náměstí.*



## **výhledy** - subjektivní analýza

### *Staroměstské náměstí – Pařížská – Čechův most – Letná*



Čechův most



Staronová synagoga

*Samotný průchod Pařížskou ulicí umožňuje člověku rozjít se nad krásou pražské architektury společně s příjemnými alejemi stromů v ulici.*

*Z jedné strany se člověku postupně otevírá pohled na náměstí a z druhého konce ulice se naskýtá pohled na velké množství zeleně, která je udržována na vyvýšených bodech okolo řeky, a tak má člověk vždy pocit, že to i uprostřed rušného města není daleko do přírody.*

*Po přesunu z uravřené Pařížské ulice se scénérie dramaticky mění na nábřeží Vltavy. Z Čechova mostu pak kromě dění na Vltavě můžeme pozorovat i Pražský hrad, tyčící se uprostřed zelené stráně.*





*Jako největší negativum vnímám na Staroměstském náměstí zástupy turistů, především jejich koncentrace a neprůstupnost u Pražského Orloje.*

*Co se pohybu turistů týče, nepříjemné jsou i segwaye na tolik frekventovaném místě, kdy se chodci nemusí cítit bezpečně.*

*Poněkud klaustrofobický průchod do Melantrichovy ulice přeplněný turisty, umožňující spojení mezi Václavským náměstím, rovněž nepatří mezi šťastné momenty Staroměstského náměstí.*

*Na atmosféře místa nepřidává ani automobilová doprava společně s parkovacími místy na náměstí.*



*kolize aut a chodců na náměstí*



## *nepříjemná místa - subjektivní analýza*

### *Staroměstské náměstí – Pařížská – Čechův most – Letná*



*Jako nepříjemná místa Pařížské ulice hodnotím prostory okolo hotelu Intercontinental. Rozlehlá plocha před hotelem disponující mnoha lavičkami zůstává i přes tuto skutečnost nehostinná a pro kolemjdoucí nezajímavá. Vadí mi zde bariéra ze žulových lavic ohraničující tetno prostor.*

*Nepříjemný je i samotný průchod pod budovou, kam se člověk dostane skrz vjezd vozidel, kterého si nemusí všimnout, když zrovna vzhlíží k okolní architektuře. Není totiž výškově oddělen a chodec může mylně předpokládat, že se stále nachází na pěší zóně. Když uz tyto bariéry člověk překoná a dostane se na pobřeží, čeká ho zde frekventovaná a hlučná křižovatka.*

*Vadí mi nevyužitý potenciál otevřeného prostoru v blízkosti právnické fakulty, kde by mohlo být jinak příjemné místo pro setkávání a odpočinek studentů.*

*Nepříjemný pocit v Pařížské ulici ve mně rovněž vyvolává ochranka postávající za prosklenými dveřmi luxusních obchodů, bedlivě sledující kolemjdoucí svým odměřeným pohledem.*



*lavičková bariéra*



*vjezd k hotelu*





*Příjemných míst na Staroměstském náměstí nenajdeme příliš mnoho. Jako velké pozitivum hodnotím množství zeleně s lavičkami, které člověku poskytnou odpočinek, klid, stín a trochu pocitu soukromí.*

*Schody do sv. Mikuláše rovněž poskytnou odpočinek a jistý nadhled. Otevírá se odsud krásný pohled na zeleň a Staroměstskou radnici. Navíc zde příjemně voní nedaleký stánek s trdelníky.*

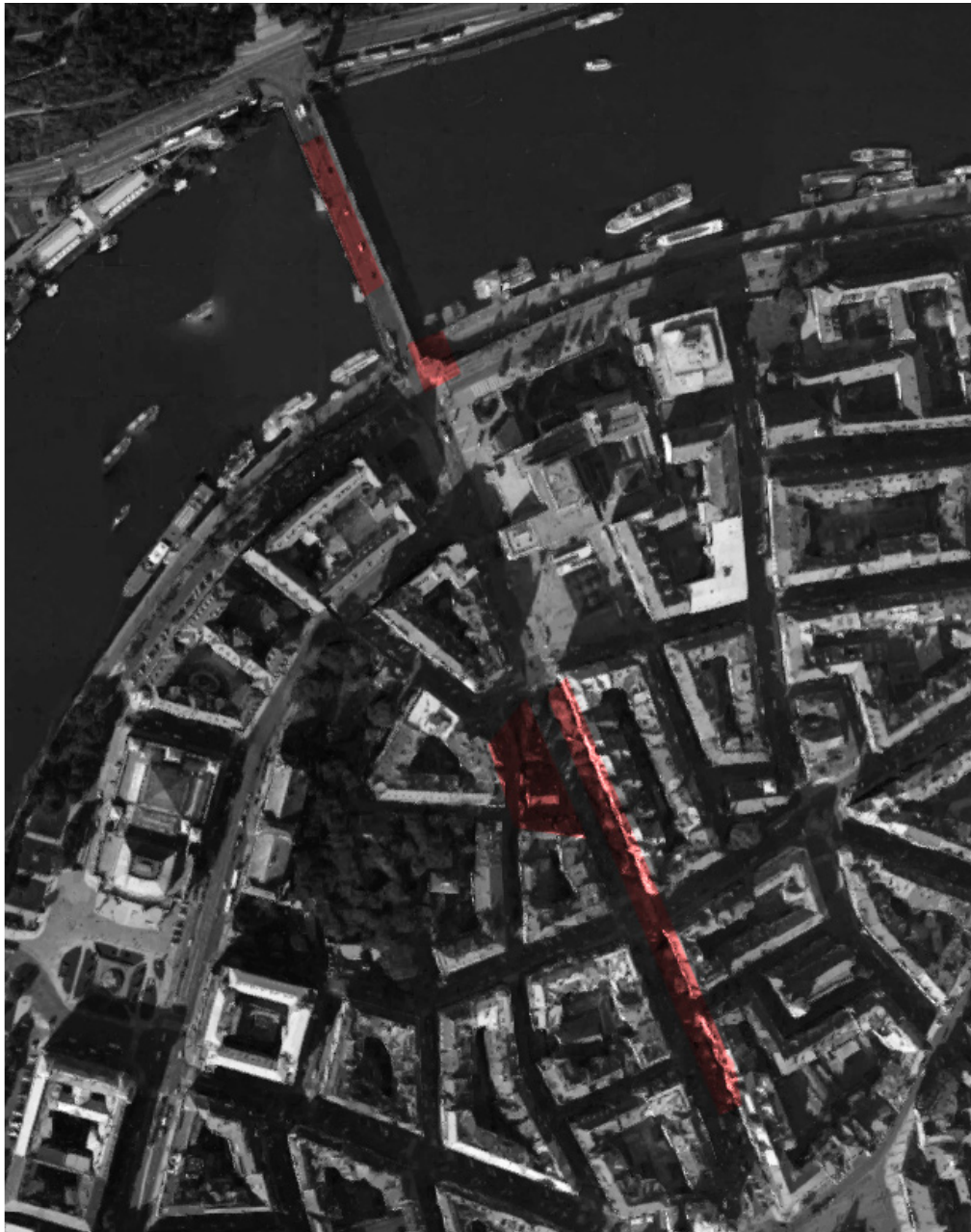
*Další velmi příjemné místo je posezení u pomníku, ze kterého se člověku naskýtá hned několik atraktivních výhledů aniž by musel stát uprostřed hloučků turistů.*

*Všechna zmíněná místa se tedy vyznačují krásnými výhledy, možností posezení a menší mírou hluku a počtu turistů.*



*posezení pod stromy*





*Rovněž v Pařížské ulici hodnotím kladně především místa, která jsou klidnější, méně hlučná a kde se nepohybuje velká míra turistů.*

*Pařížská ulice by jistě vypadala atraktivně i bez aleje, ta však ještě povznesla jejího genia loci.*

*Krásné výhledové místo se nachází na samém počátku Čechova mostu, kde se člověku naskýtá výhled jak na letenský Metronom, tak na nábřeží vltavy a v neposlední řadě také na Pražský hrad a spoustu zeleně.*

*Silný genius loci na mě působí hlavně v místě Červené ulice. Společně se secesním nárožním domem a menším měřítkem staronové synagogy zapadlé v zelení vytváří uprostřed Pařížské ulice velice malebné poklidné zákoutí.*



Čechův most



Staronová synagoga

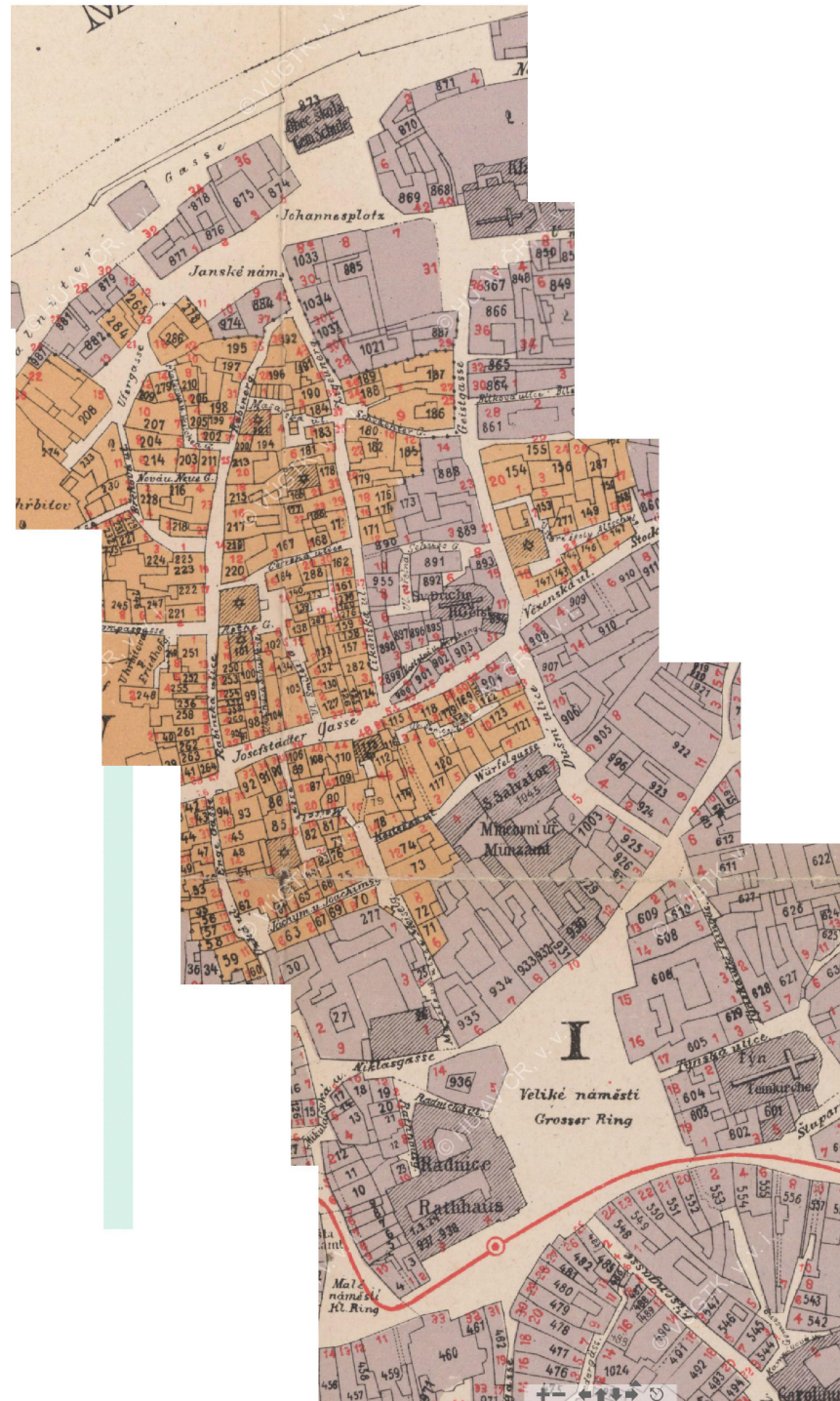


# Space Syntax urbanistická analýza

## Staroměstské náměstí - Pařížská - Čechův most - Letná

Výchozí podkladní mapy pro analýzu:

Mapa z roku 1891  
(Období těsně před začátkem asanace)



Mapa současná  
(Zdroj: <http://www.geoportalpraha.cz/>)



Co je to Space Syntax analýza?

Space Syntax reprezentuje metodu založenou na top-down přístupu. Plány měst mohou být překresleny pomocí linií na tzv. axiální mapy. To je možné díky transformaci ulic v síť os, které ale dobíhají až k bodu na fasádě, na hranici veřejného prostoru. Tím je generována axiální mapa uliční sítě. Určením pozice a počtu spojení k jiným úsekům (ulicím) je vytvořen základ pro výpočet geometrie uliční sítě a tvorbu výstupů – map reprezentujících jednotlivé početní výsledky.

Pomocí matematických vzorců lze spočítat a určit nejpropojenější anebo naopak nejzapadlejší ulici ve vymezeném území.

Tato metoda a její nástroje umožňují analyzovat a velmi přehledně prezentovat jak město funguje ve svém prostorovém uspořádání.

Vstuční data:  
Mapa z roku 1891 Schwarzplan zastavění



Mapa současná Schwarzplan zastavění





# Space Syntax urbanistická analýza

## Staroměstské náměstí - Pařížská - Čechův most - Letná

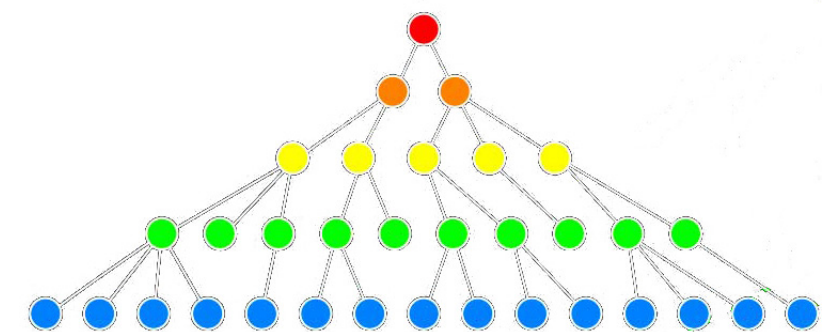
Výsledkem a vyhodnocením map uličné sítě, těsně před asanací a současné, byli tyto dva diagramy, kterými chceme pozorovat různé změny hierarchie v síti ulic a veřejných prostor v daném území. Na výsledku je čitelná změna šířek, hierarchie a prostupnosti ulic a to ve velkém rozsahu.

Otevřením, prodloužením a zprostupněním ulic se vytvořily dvě silné linie, které měly kořeny už v období před asanací a to ulice Pařížská (prodloužená linie bývalé Cikánské ulice) a bývalé ulice Josefovská-Věžeňská, které byly jenom rozšířené a zprostupněné (dnešní ulice Široká a Věžeňská).

Dále můžeme pozorovat, že ulice Maiselova zůstala hierarchicky v podobné situaci ale třeba ulice Dušní /ve velmi podobné situaci sítě/ ztratila na významu, i když její propojenost s ostatními ulicemi je značná.

Co se týče Staroměstského náměstí se jeho hierarchie v rámci prostupnosti změnila ze směru z Dlouhé na směr přes ulici Pařížskou.

Legenda hierarchie:





# Srovnání zastavěných ploch a veřejných prostor před a po asanaci

## Staroměstské náměstí - Pařížská - Čechův most - Letná



1:5000

Pro další zkoumání zastavěných ploch a jejich poměru k velikosti ulic, a veřejných prostor jsem překryl mapy použité pro předešlou Space Syntax analýzu. Jak už bylo zmíněno některé poměry jsou patrné i pocitem při pohledu na tuto mapu.

Je viditelné, které ulice byly zachovány, které prodlouženy, a které naopak úplně zanikly. Také, jak hodně se rozšířil uliční profil a jak se změnila plocha zastavěného prostoru.

Na analýze je zjevné „nezdravé“ prostředí předasanačního města. Poměr šířky ulic a zastavěného prostoru je chabý, kde veřejný prostor činí pouze kolem 10%. Ulice jsou křivolaké a můžeme si také domyslet, že v tyhle síti se nebylo snadné orientovat

U podkladového schwarzplanu zástavby po asanaci můžeme vidět rozšíření, narovnání a prodloužení ulic. Prostor je tvořen kompaktní blokovou zástavbou, která ctí veřejný prostor a usnadňuje svojí strukturou orientaci a prostupnost v daném území.

Přibylí náměstí, nebo se zvětšila jejich plocha a to můžeme vidět jak při hotelu Intercontinental, tak u křižení ulic Dušní, Široké, Věžeňské a V kolkovně, nebo také i na prostoru Staroměstského náměstí



# Uvolnění veřejného prostoru před dominantami

## Staroměstské náměstí - Pařížská - Čechův most - Letná



Ilustrace  
konec 19. století

(podobný pohled níže  
po asanaci)

Ilustrace po asanaci



<http://www.starapraha.cz/pohlednice-praha-asanace-josefov.php>

### Staronová synagoga

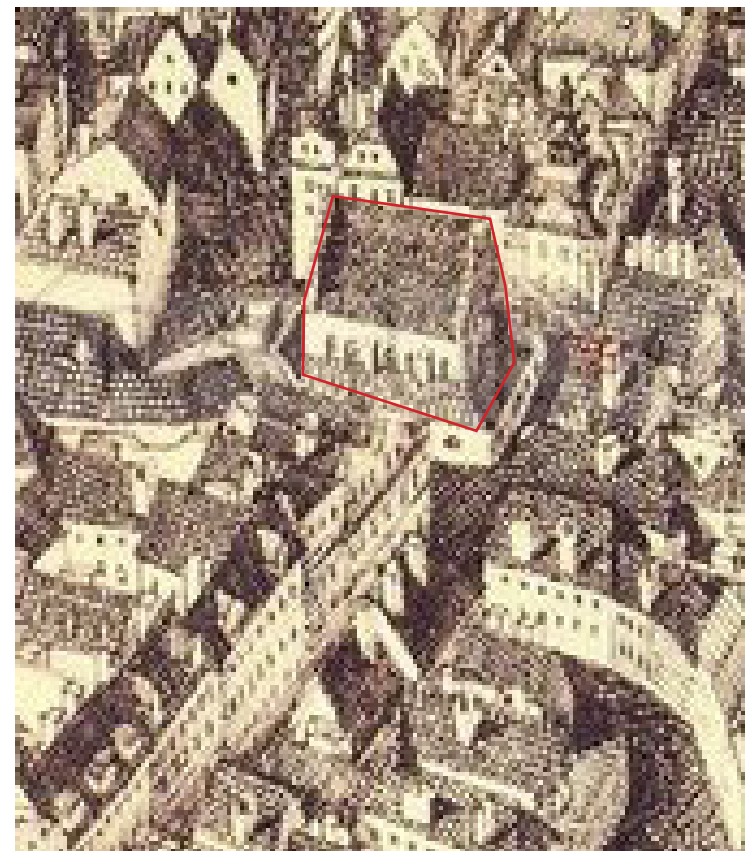
V okolí Staronové synagogy bývali za středověku soustředění Židé západního ritu a Izraelité měli svojí osadu v okolí Staré školy v Dušní ulici.

Asanace přinesla změnu veřejného prostoru před synagogou v kladném slova smyslu. Jak můžeme vidět na mapě a dobové ilustraci.

Tahle významná veřejná stavba byla před asanací stísněna v úzkých uličkách mezi blokama domů. Dnes jak vidíme se prostor kolem ní uvolnil, rozšířil a sprostupnil.

Význam poukázání na tento fakt je v tom, že dominanta byla v minulosti jen dalším z řady domů. Dnes má svoje postavení v ulici jiné a tak si ji člověk bez problému všimne.

Ilustrace z roku 1804



<http://www.praguecityline.cz/>

Mapa srovnání zastavěných ploch před a po asanaci u synagogy





# Uvolnění veřejného prostoru před dominantami

## Staroměstské náměstí - Pařížská - Čechův most - Letná

Ilustrace před asanací



<http://www.starapraha.cz/pohlednice-praha-staromestske-namesti.php>

Soudobá fotografie



[http://www.images.atlasceska.cz/images/kalendarakci/velka/8298/v28692\\_kostel\\_mikulas.jpg](http://www.images.atlasceska.cz/images/kalendarakci/velka/8298/v28692_kostel_mikulas.jpg)

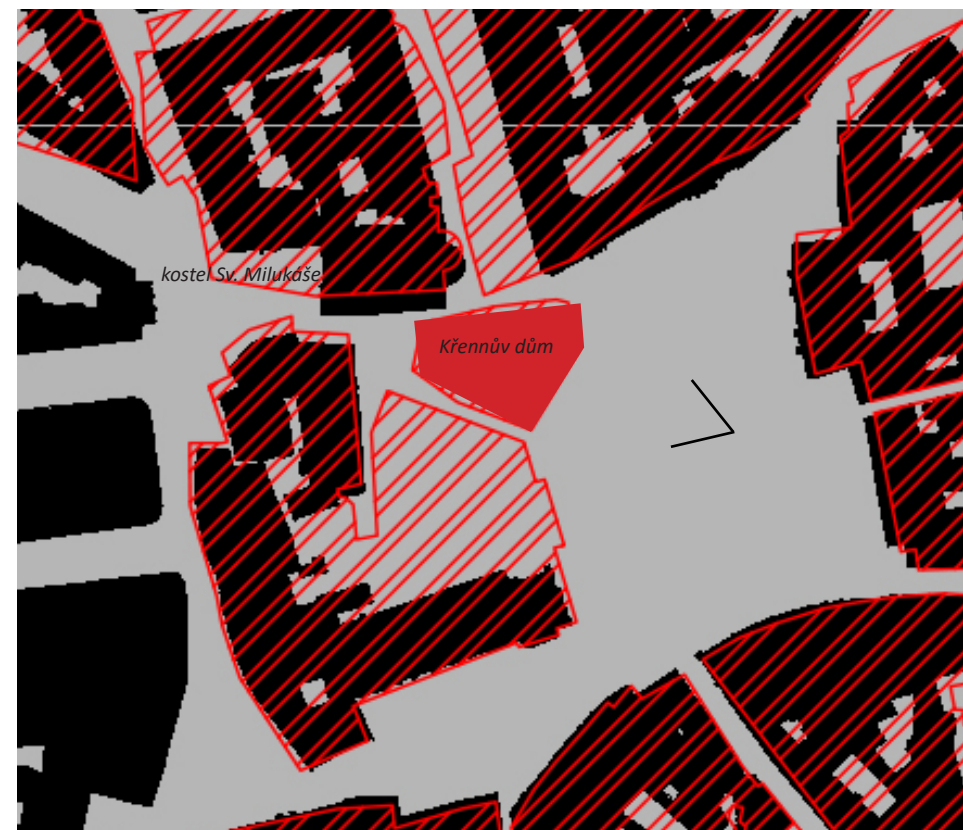
*Další příklad poasanačního uvolnění prostoru před dominantou a její zviditelnění je u kostela Sv. Mikuláše. Na místě vstupu do dnešní Pařížské ulice stál tzv. Křennův dům.*

*Během asanace byl zdemolován a uvolnil tak přímý průhled ze Staroměstského náměstí na kostel sv. Mikuláše.*

*Tato demolice také uvolnila přístup ze Staroměstského náměstí na dnešní Náměstí Franze Kafku. To způsobilo také rozpad uzavřenosti Staroměstského náměstí a rozvolnění jeho rohů.*

*Tuto skutečnost pokládám jako za změnu postavení dominanty kostela ale také za změnu postavení prostoru náměstí jako takového.*

Mapa srovnání zastavěných ploch před a po asanaci u kostela Sv. Mikuláše





# Uvolnění veřejného prostoru před dominantami

Staroměstské náměstí - Pařížská - Čechův most - Letná

Pohled na hotel Intercontinental od břehu Vltavy



Nově vzniklou dominantou je hotel Intercontinental. Urbanisticky se jedná o výraznou hmotu která ovlivnila vzhled konce ulice Pařížský směrem na Letnou.

Uvádím ho tady z důvodu rozvolnění prostoru před „dominantou“, i když nešťastným způsobem. Tato stavba kolem sebe vytvořila 2 ne zcela funkční náměstí, které vytváří spíš dojem poloveřejného až polosoukromného prostoru ve městě.

Zástavba na jeho místě před asanací byla hustá jako na většině tohoto území. Změnou směrů a profilů ulic tato stavba dostala možnost stát se dominantou u nábřeží Vltavy.

Pohled na hotel Intercontinental z Pařížské ulice



Mapa srovnání zastavěných ploch před a po asanaci u Hotelu Intercontinental

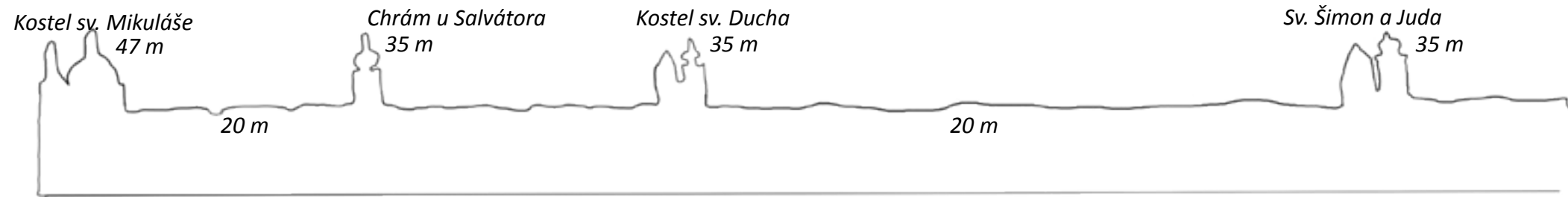




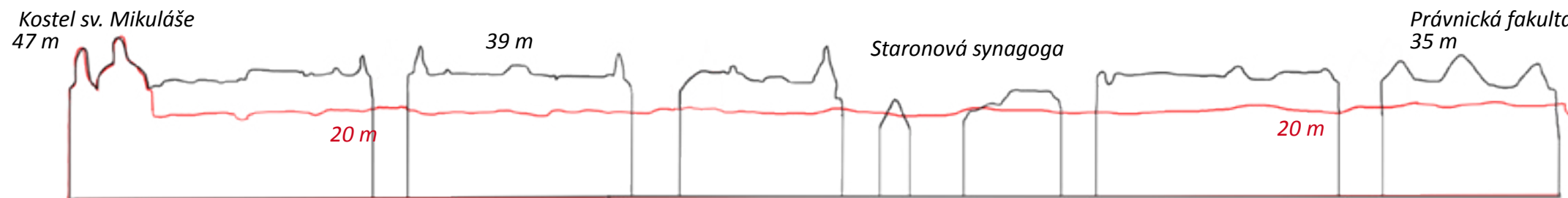
# Schéma horizontu

## Staroměstské náměstí - Pařížská - Čechův most - Letná

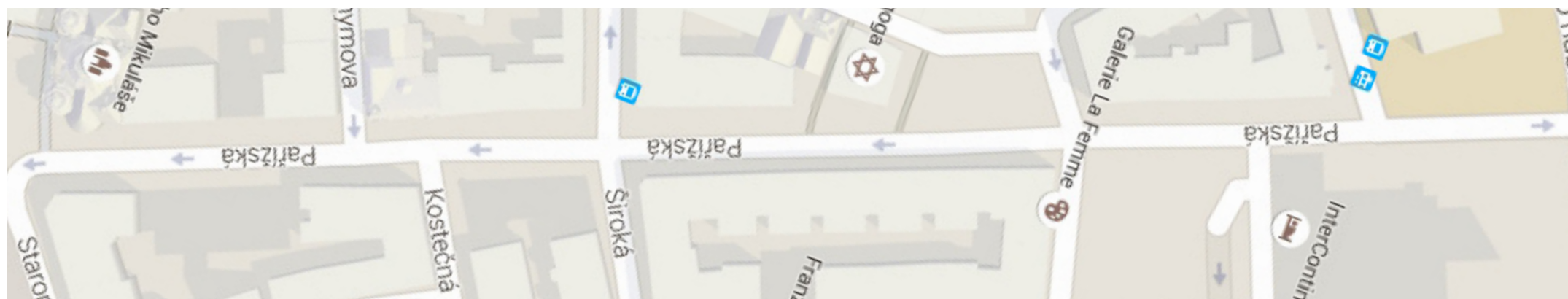
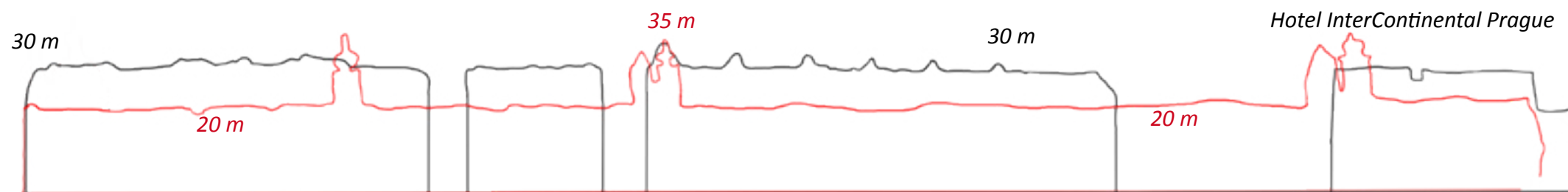
### Pařížská před asanací



### Pařížská dnes - levá strana, srovnání s předasanačním obdobím



### Pařížská dnes - pravá strana, srovnání s předasanačním obdobím



Na těchto schématech je vidět vývoj výškové zástavby kolem Pařížské ulice. Dříve byly jasné dominanty, které tvořily sakrální stavby. Jasné výškové orientační body, ke kterým lidé směřovali. Postupem času, jak zástavba vzrostla, začaly věže pomalu mizet. V dnešní době jsou tyto dominanty zastřeny arkýřema, menšími věžičkami, které se díky výšce budovy vyrovnají sakrálním stavbám. Můžeme říci, že v Praze „ubývají věže“, lépe řečeno výšková hladina budov se stala sourodější.

Jako informační podklad ke zpracování schémat jsem využila fotky, videí, a prohlídky Langweilova modelu Prahy a plán Prahy J. D. Huberta z roku 1769.



ZDROJE:  
[http://towns.hiu.cas.cz/p\\_zoom.php?map=Huber](http://towns.hiu.cas.cz/p_zoom.php?map=Huber); <http://www.langweil.cz/obrazky.php>; <https://www.youtube.com/watch?v=vYkCJM1DaWk>; <https://www.google.cz/maps/@50.0903036,14.4181636,664m/data=!3m1!1e3>; <https://www.youtube.com/watch?v=vYkCJM1DaWk>; <https://www.google.cz/ma>



# fotky znázorňující proměny vzhledu Staroměstského náměstí a Josefova během asanace

Staroměstské náměstí - Pařížská - Čechův most - Letná



severozápadní strana Staroměstského náměstí

ZDROJE:

foto vlevo - F. Fridrich, kolem roku 1870

foto vpravo - S. Peterka

[http://stary-web.zastarouprahu.cz/pragensia/obrazky/\\_A701.jpg](http://stary-web.zastarouprahu.cz/pragensia/obrazky/_A701.jpg);

<https://www.google.cz/maps/@50.0882616,14.4214776,1614a,20y,246h,6.04t/data=!3m1!1e3>

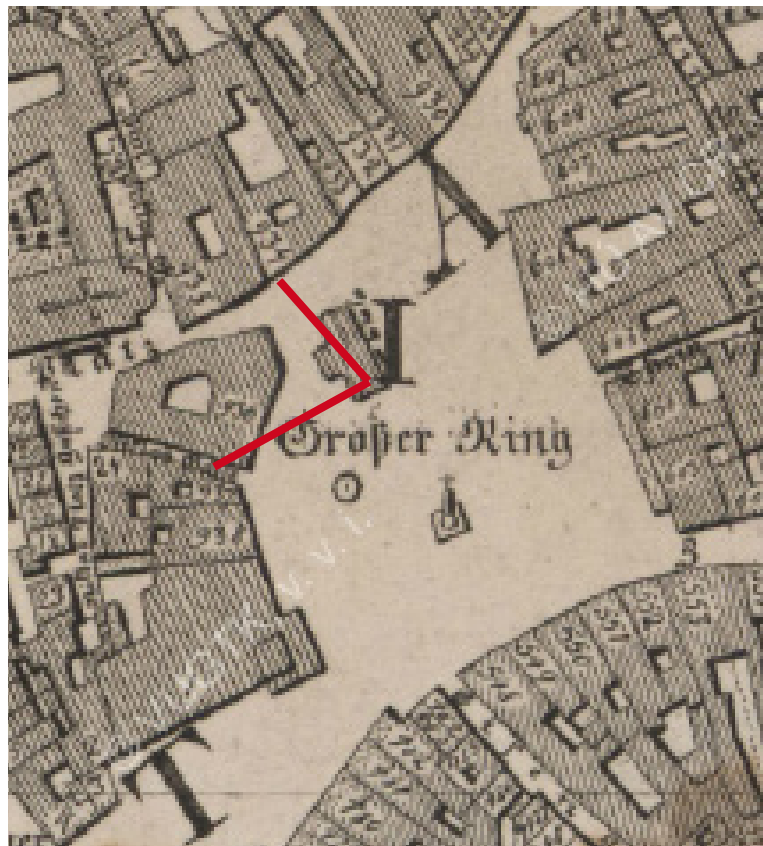
U3 Teorie 2016

Aneta Hlaváčková, Julián Čižmár, Anna Křížová, Klára Kovaříková, Slavomír Peterka



# Krennův dům

Staroměstské náměstí - Pařížská - Čechův most - Letná



čp. 936 uzavíral plochu Staroměstského náměstí před kostelem sv. Mikuláše. Byl zbořen v rámci asanace v r. 1902.

ZDROJE:

foto vlevo - J. Eckert, r. 1902

foto vpravo - S. Peterka

[http://stary-web.zastarouprahu.cz/pragensia/obrazky/\\_A701.jpg](http://stary-web.zastarouprahu.cz/pragensia/obrazky/_A701.jpg);

<https://www.google.cz/maps/@50.0882616,14.4214776,1614a,20y,246h,6.04t/data=!3m1!1e3>

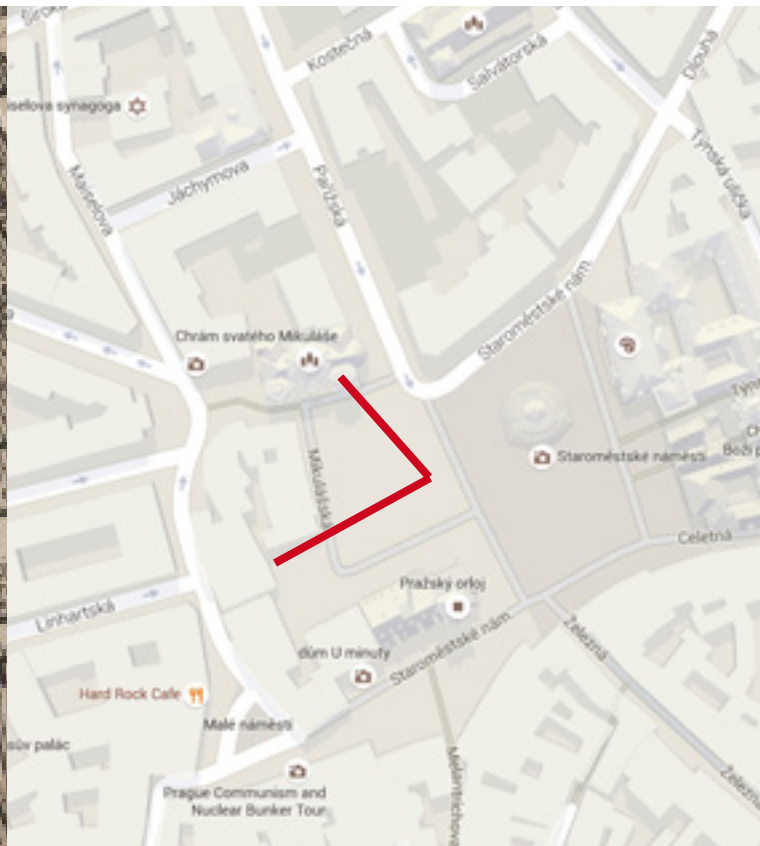
U3 Teorie 2016

Aneta Hlaváčková, Julián Čižmár, Anna Křížová, Klára Kovaříková, Slavomír Peterka



# Desfourský dům

Staroměstské náměstí - Pařížská - Čechův most - Letná



V místech, kde dnes ústí do náměstí Pařížská třída, sousedil s Krennovským domem barokní Desfourský dům.

ZDROJE:

<http://www.tyden.cz/obrazek/smn-dudak-3-resize-resize-47f60f984a00b.jpg>; <https://www.google.cz/maps/@50.0882616,14.4214776,1614a,20y,246h,6.04t/data=!3m1!1e3>

U3 Teorie 2016

Aneta Hlaváčková, Julián Čižmár, Anna Křížová, Klára Kovaříková, Slavomír Peterka



*severní strana Staromněstského náměstí  
Staroměstské náměstí - Pařížská - Čechův most - Letná*



*Tři z pěti domů severní strany Staroměstského náměstí čp. 931-933, které byly zbořeny v rámci asanace v roce 1899. Foto J. Eckert, r. 1899. 931-933, které byly zbořeny v rámci asanace v roce 1899.*

ZDROJE:

*foto vlevo - J. Eckert, r. 1899*

*foto vpravo - S. Peterka*

*[http://stary-web.zastarouprahu.cz/pragensia/obrazky/\\_A703.jpg](http://stary-web.zastarouprahu.cz/pragensia/obrazky/_A703.jpg); <https://www.google.cz/maps/@50.0882616,14.4214776,1614a,20y,246h,6.04t/data=!3m1!1e3>*

**U3 Teorie 2016**

**Aneta Hlaváčková, Julián Čižmár, Anna Křížová, Klára Kovaříková, Slavomír Peterka**



# Stará a nová prelatura u kostela sv. Mikuláše

Staroměstské náměstí - Pařížská - Čechův most - Letná



Stará a nová prelatura u kostela sv. Mikuláše od Dientzenhofera.

Protože tento palác příliš přesahoval ideální, geometricky čistou uliční čáru nové Kaprovy ulice, byl zbořen.

ZDROJE:

foto vpravo - S. Peterka  
<https://www.google.cz/maps/@50.0882616,14.4214776,1614a,20y,246h,6.04t/data=!3m1!1e3data=!3m1!1e3;http://promeny.viareality.cz/Image/GetImage?placeChangeItemId=64&width=800&height=600&backgroundColor=9F9F9F&crop=FitIn&version=635663720700150607>

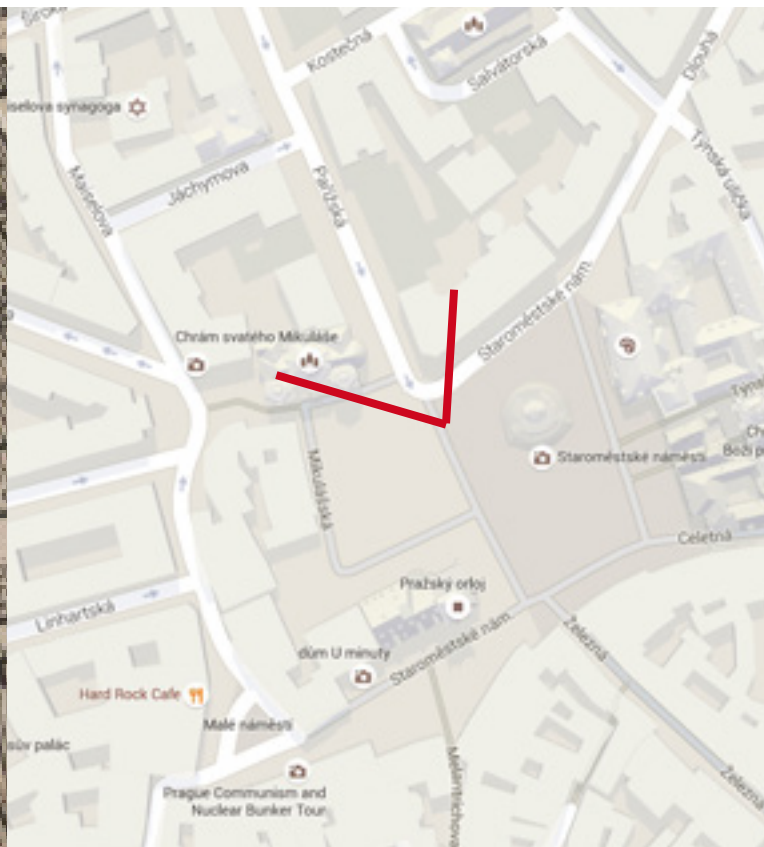
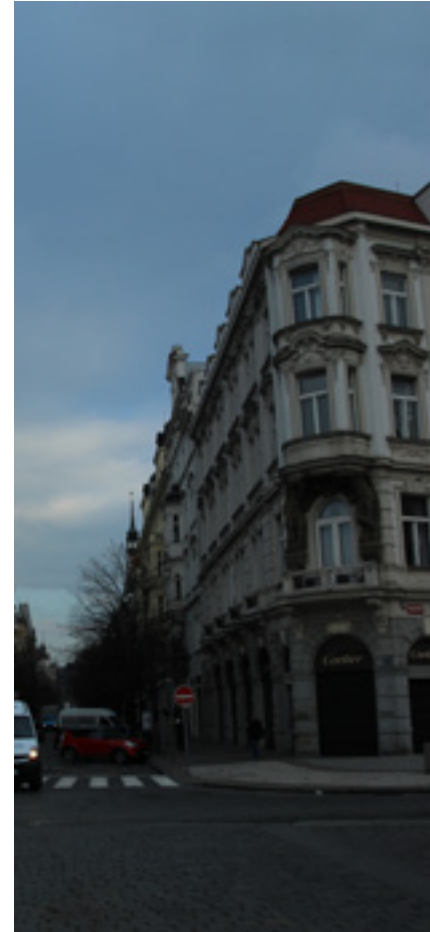
U3 Teorie 2016

Aneta Hlaváčková, Julián Čížmár, Anna Křížová, Klára Kovaříková, Slavomír Peterka



# asanace Židovského ghetta

Staroměstské náměstí - Pařížská - Čechův most - Letná



Asanace Židovského ghetta, vznik Mikulášské ulice, dnes Pařížské ulice

Na druhé fotce (Pozdrav z Prahy) si můžeme všimnout, že výstavba Pařížské ulice, dříve Mikulášské, probíhala postupně. Vzadu je ještě vidět původní dům Josefovské ulice, zatímco začátek Pařížské ulice je již postaven.

Třetí fotografie ukazuje postupný růst výškové hladiny budov.

ZDROJE:

foto vpravo - S. Peterka  
<http://www.starapraha.cz/orian/05.jpg>; <http://www.starapraha.cz/historicke/258.jpg>; <https://www.google.cz/maps/@50.0882616,14.4214776,1614a,20y,246h,6.04t/data=!3m1!1e3>

U3 Teorie 2016

Aneta Hlaváčková, Julián Čižmár, Anna Křížová, Klára Kovaříková, Slavomír Peterka



# východní část Josefovské ulice

Staroměstské náměstí - Pařížská - Čechův most - Letná



Východní část Josefovské ulice, která byla zbořena, aby udělala místo Pařížské ulici.

Tudy povede, přibližně v linii jižní části původní Meislovy ulice, trasa příští Mikulášské třídy

ZDROJE:

<http://praguewalks.com/gallery/40.jpg>; <http://www.starapraha.cz/pohlednice-praha-zidovske-mesto-josefov.php>; <https://www.google.cz/maps/@50.0882616,14.4214776,1614a,20y,246h,6.04t/data=!3m1!1e3>

**U3 Teorie 2016**

**Aneta Hlaváčková, Julián Čižmár, Anna Křížová, Klára Kovaříková, Slavomír Peterka**