

PRAŽSKÁ ASANACE A JEJÍ URBANISTICKÉ SOUVISLOSTI:

VOJTĚŠSKÁ ČTVRŤ

MONIKA OHRAZDOVÁ
DANIELA SALVOVÁ
DEBORA ŠTYSOVÁ
VERONIKA TICHÁ

U3 TEORIE 2016
FA ČVUT

ASANACE

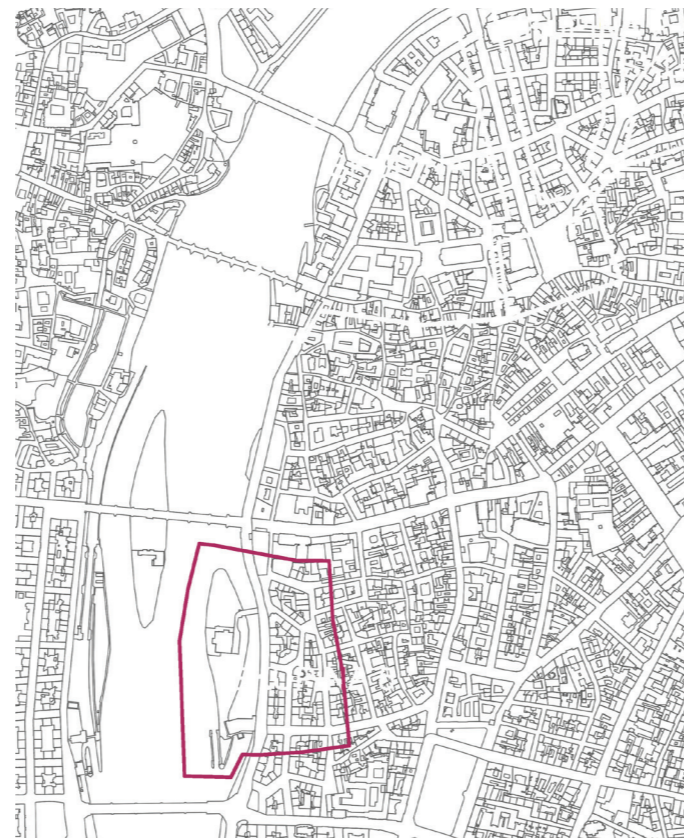
Důvody a proměny

Vojtěšská čtvrť se nachází na pravém břehu Vltavy a je součástí Nového Města. Její asanace byla upravena zákonem z roku 1893 spolu s židovským Ghettem a Starým Městem. Hlavním důvodem byly časté záplavy tohoto území, které způsobovaly neustálé škody. Cílem byla regulace toku Vltavy.

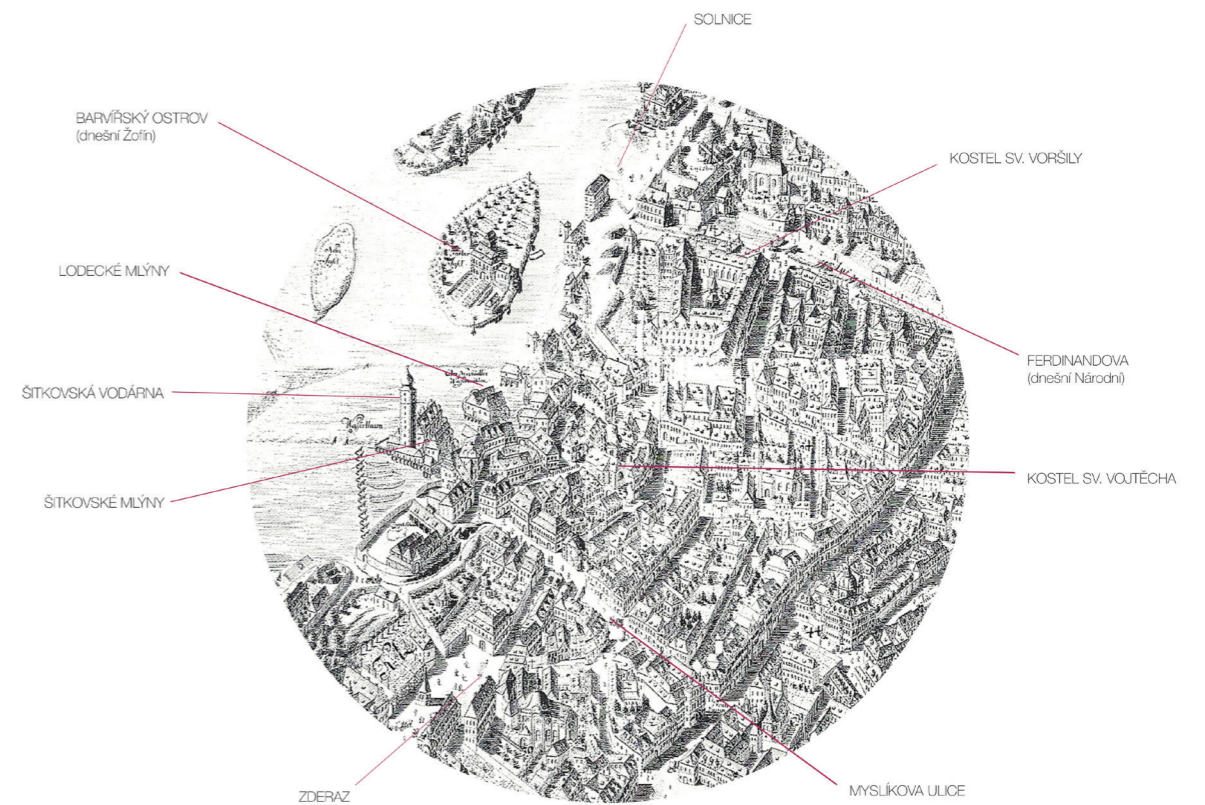
Řeka, která se dosud zvolna vylévala do pozvolna stoupajících, nezpevněných břehů, je roku 1904 sevřena do nábrežních zdí, chránících město před zvýšenou hladinou. Dále jsou odstraněny mlýny a dřevěné náhonné jezy před nimi, které zabraňují splavnosti Vltavy.

Ze čtvrti, která byla charakteristická svým úzkým vztahem k řekce, se stává izolovaná městská čtvrť jako každá jiná. Mízí barkoní zástavba, která byla sídlem mylnářů, barvířů a koželuhů, jejich dílny, dvorky, zahrady a přívozy. Namísto nich zde v letech 1903-7 roste reprezentativní kulisa secesních eklektických činžovních domů. "Vyhlídkový balkón na panorama Hradčan" (K. B. Mádl). Romantický, takřka vesnický charakter ustupuje touze o vybudování moderního velkoměsta. Na jeho vzniku se podílejí nejvýznamnější čeští architekti a výsledkem jsou jedny z nejkrásnějších domů konce 19. století, které můžeme nejlépe obdivovat z přílehlého Žofína.

SITUACE



HUBERŮV PERSPEKTIVNÍ PLÁN 1769

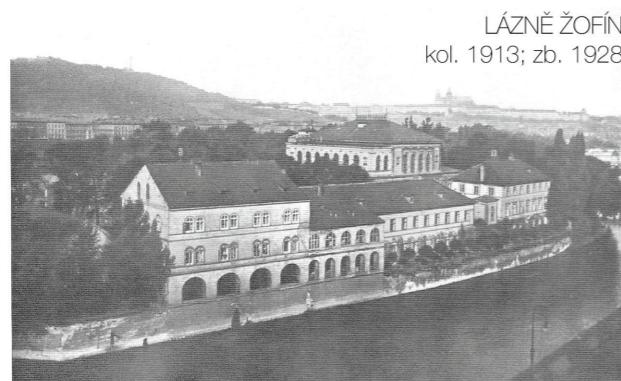


DNEŠNÍ PODOBA



ASANACE Zmizelé objekty

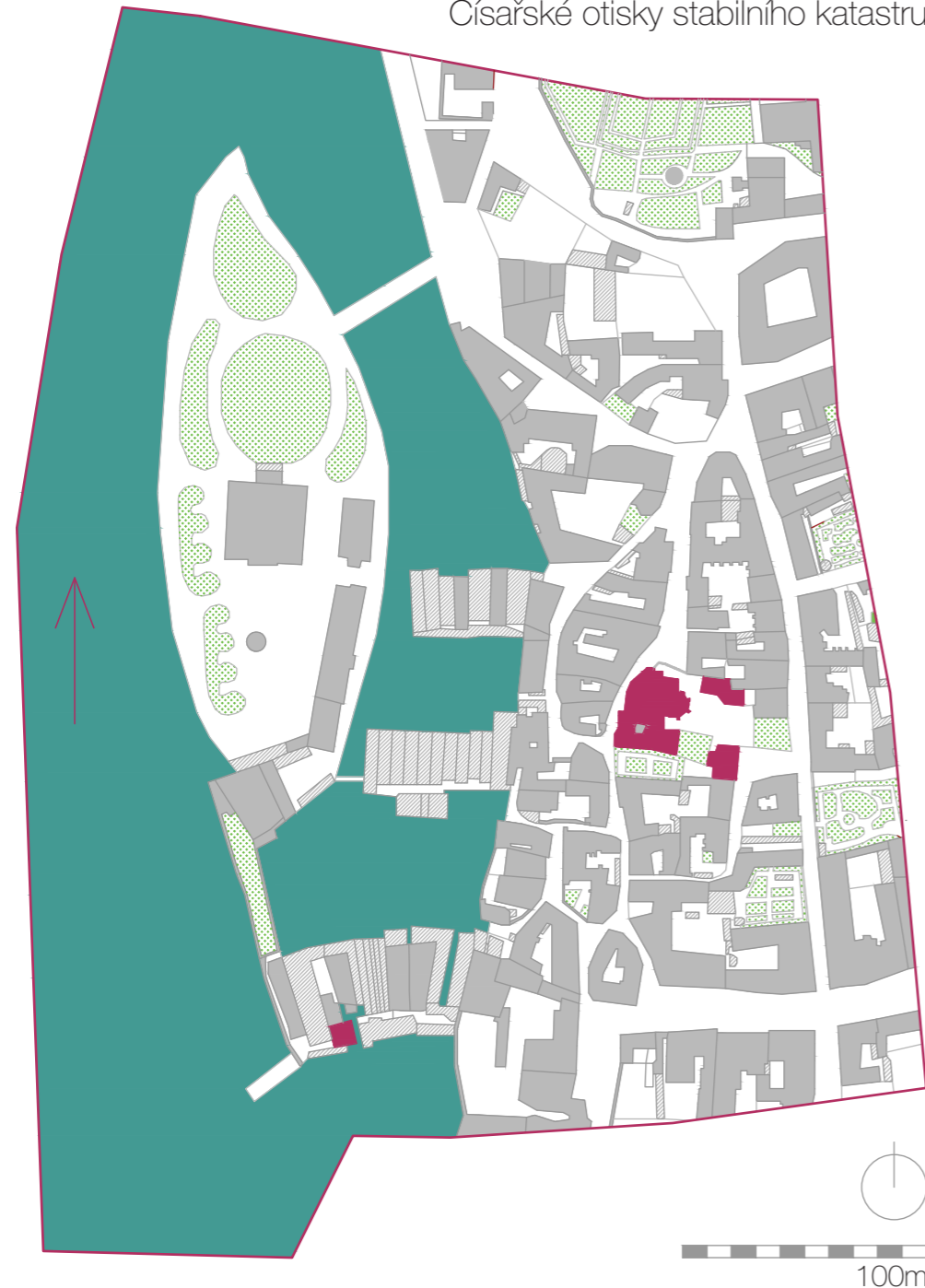
MAPA Z ROKU 1842



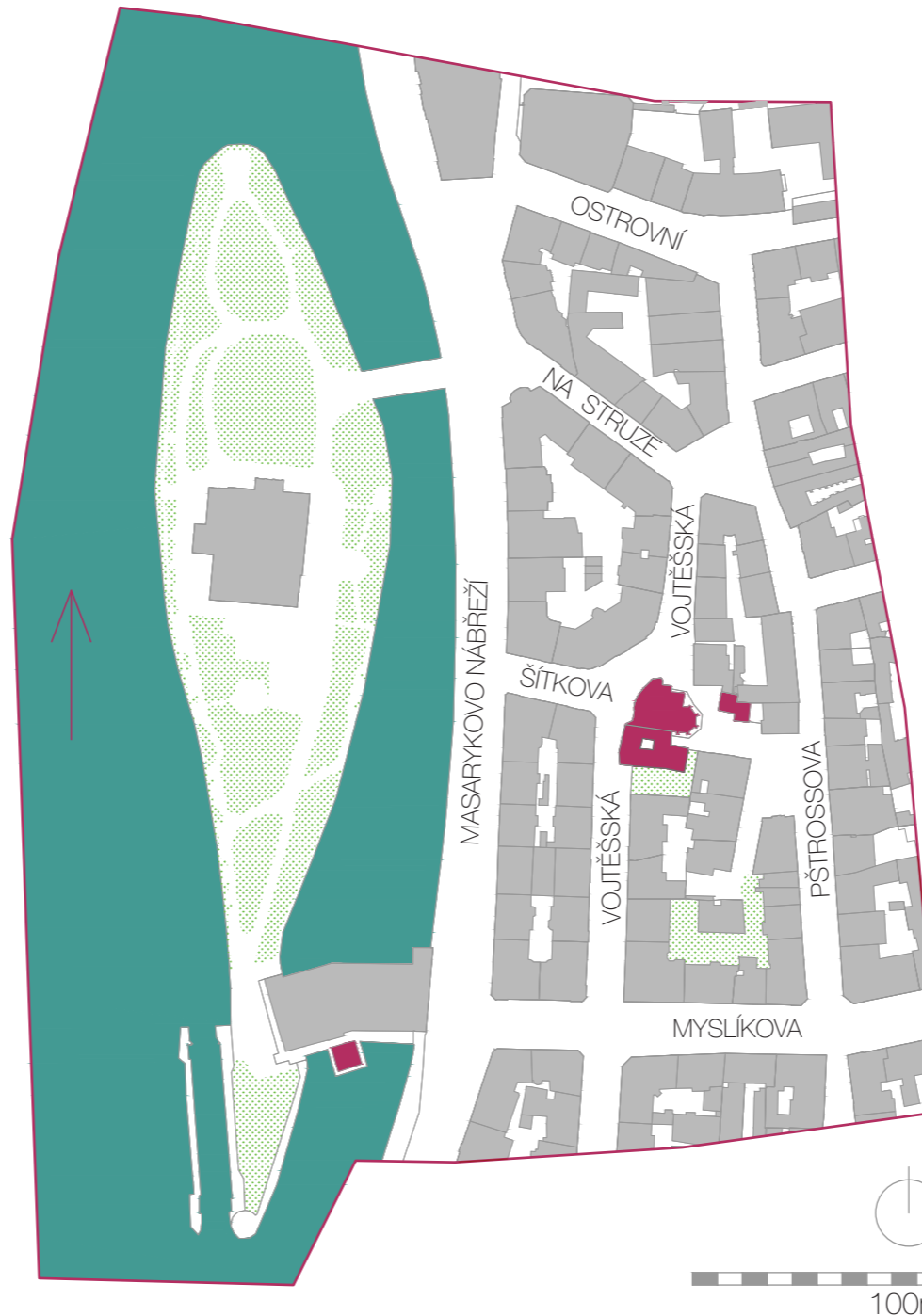
ASANACE

Situace před a po ní

Mapa rok 1842
Císařské otisky stabilního katastru








Mapa rok 2016



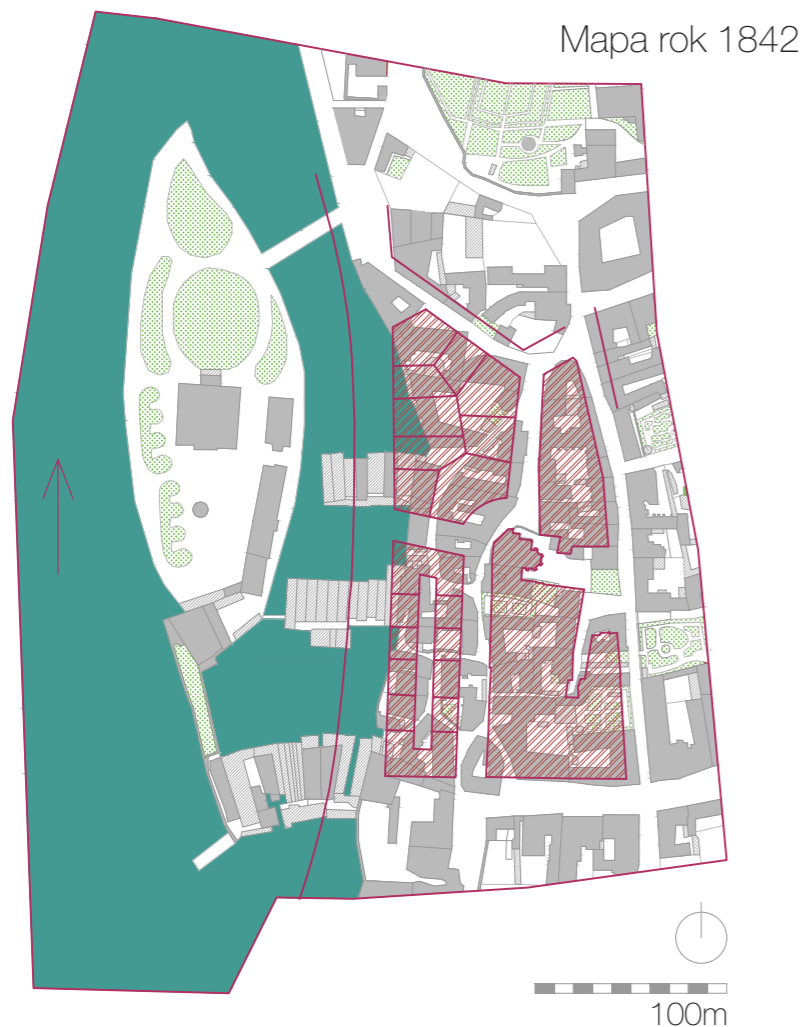
Předasanační podoba Vojtěšské čtvrti měla čistě organický charakter. Budovy měly nepravidelné půdorysy, které sledovaly tvar cest. Zástavba, která se na daném území nacházela, byla podle historických pramenů rozdělena na nedžné budovy (budovy roubené, spalné) a budovy zděné (nеспalné). Součástí tohoto území byly také početné zahrady.







Dnes se na území nachází bloková zástavba, vystavěná podle asanačních plánů. Hmoty těchto bloků jsou v některých místech ohraničené z dnešního pohledu historickými cestními komunikacemi, a to hlavně v severní části. V jižní části vznikl blok rezidenčních bytových domů, které se vyznačují velmi obrozeneckým charakterem. Podoba tohoto bloku však nebyla žádným způsobem ovlivněná podobou předcházející zástavby.

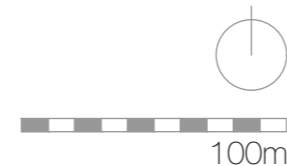
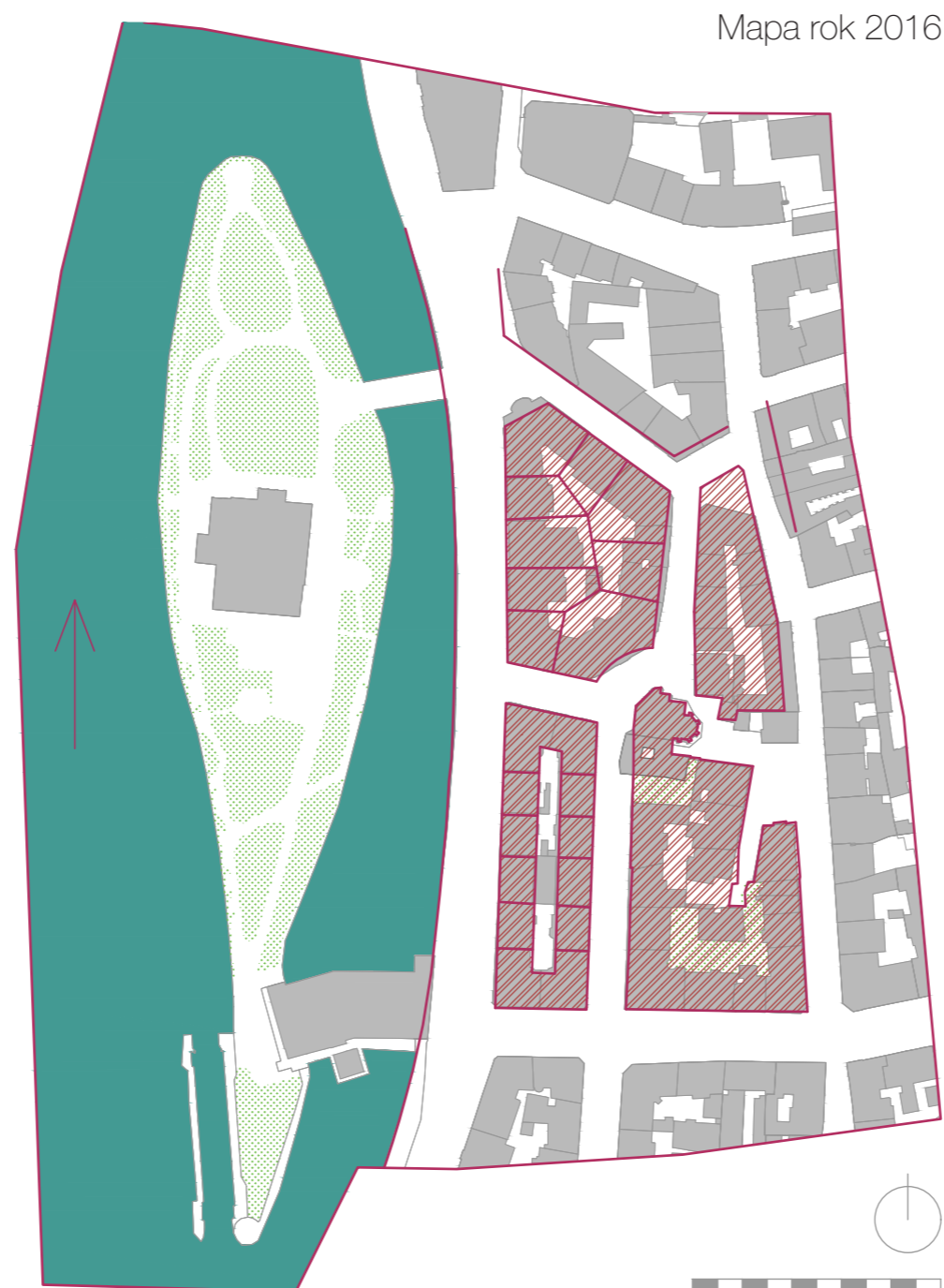
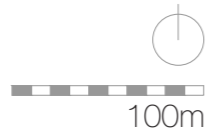
-  VÝZNAMNÉ BUDOVY
-  ZDĚNÉ BUDOVY
NESPALNÉ
-  NEZDĚNÉ BUDOVY
ROUBENÉ- SPALNÉ
-  ZELEŇ
-  VLTAVA

ASANACE

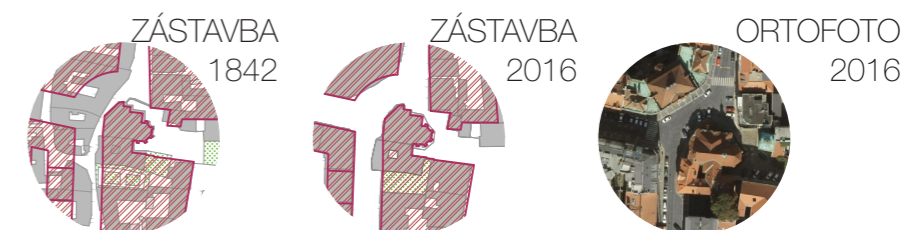
Porovnání výsledné situace s plánem



-  ZDĚNÉ BUDOVY
NESPALNÉ
-  NEZDĚNÉ BUDOVY
ROUBENÉ- SPALNÉ
-  ZELEŇ
-  VLTAVA
-  NAVRHOVANÁ PODOBA
BLOKU
-  NAVRHOVANÁ PARCELACE



Asanace, tedy ozdravení města, jak se jí zaobírala Rada královského hlavního města Prahy, s sebou nesla nejen uvažování o vytvoření hygienicky vhodných podmínek pro život, ale také novou urbanistickou koncepci. Plánovaná bloková zástavba však do značné míry akceptovala tvar cestních komunikací, a to převážně v severní části území. Ulice Na Struze, Pšrossova a Ostrovní i napříč tomu, že byly rozšířené, zůstaly do značné míry zachované. V jižní části se ale spojitost s předešlou zástavbou ztrácí. V průběhu asanace došlo k rozsáhlé úpravě nábřeží, zbourání mlýnů, které tvořily neodmyslitelnou součást předasanační Vojtěšské čtvrti, rozšíření ulic a vytvoření nové parcelace. Zmizely soukromé zahrady a také se změnilo měřítko celého území.



Vytvořením veřejného prostoru před kostelem sv. Vojtěcha, který byl před asanační jednou z dominant daného území, měl být přizpůsoben tvar bloku, jehož jedna strana měla být tvořena konkávní křivkou. V současné době se ale naproti kostelu nachází škola, jejíž budova má konvexní tvar.



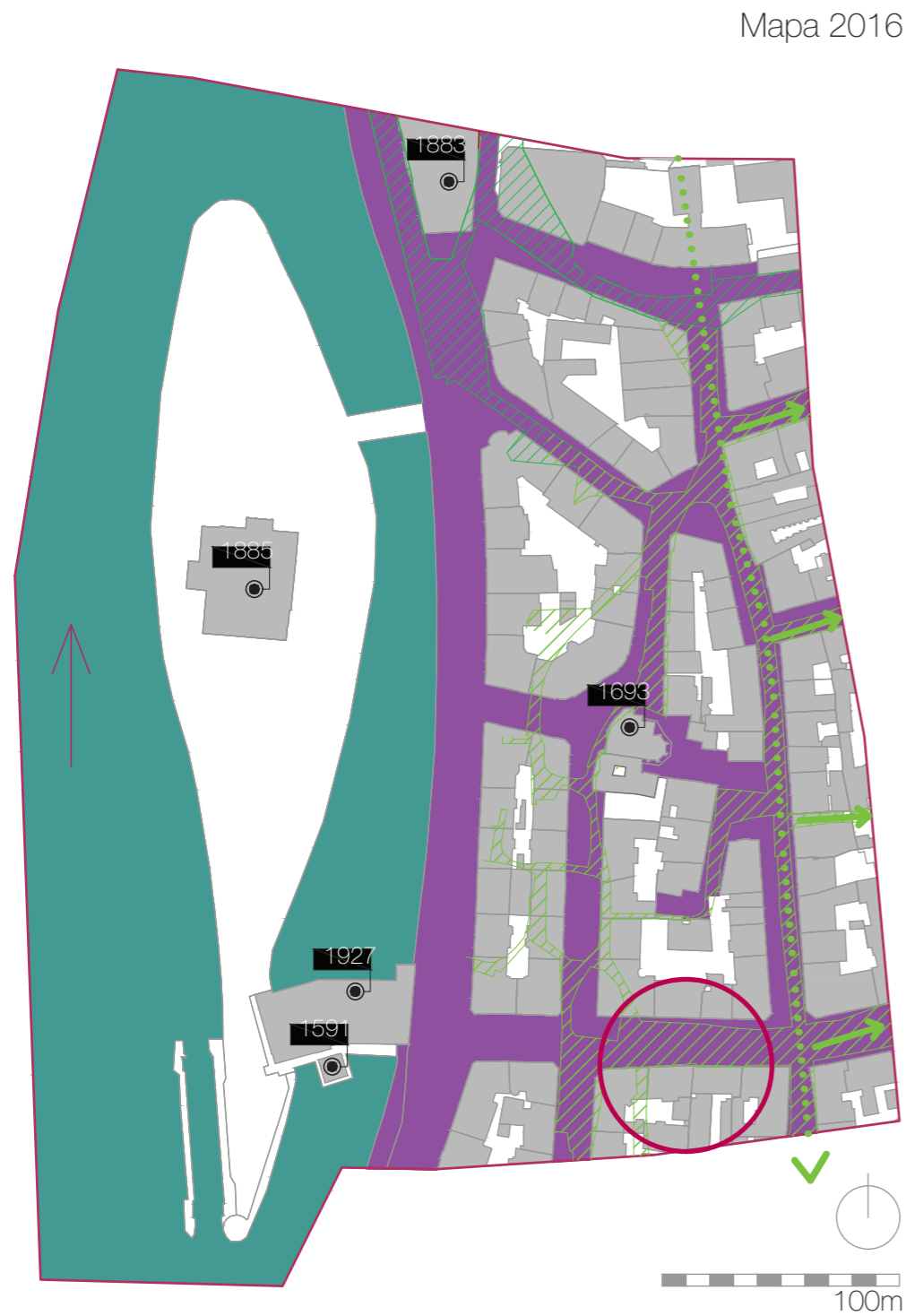
Podle plánu měl tvar bloku v severní části sledovat středověkou zástavbu. Současná zástavba daného tvaru nedosahuje. Půdorysný tvar byl naopak doplněn vytvořením veřejného prostoru podle plánů od pana profesora Sedláka.

U3 TEORIE 2016

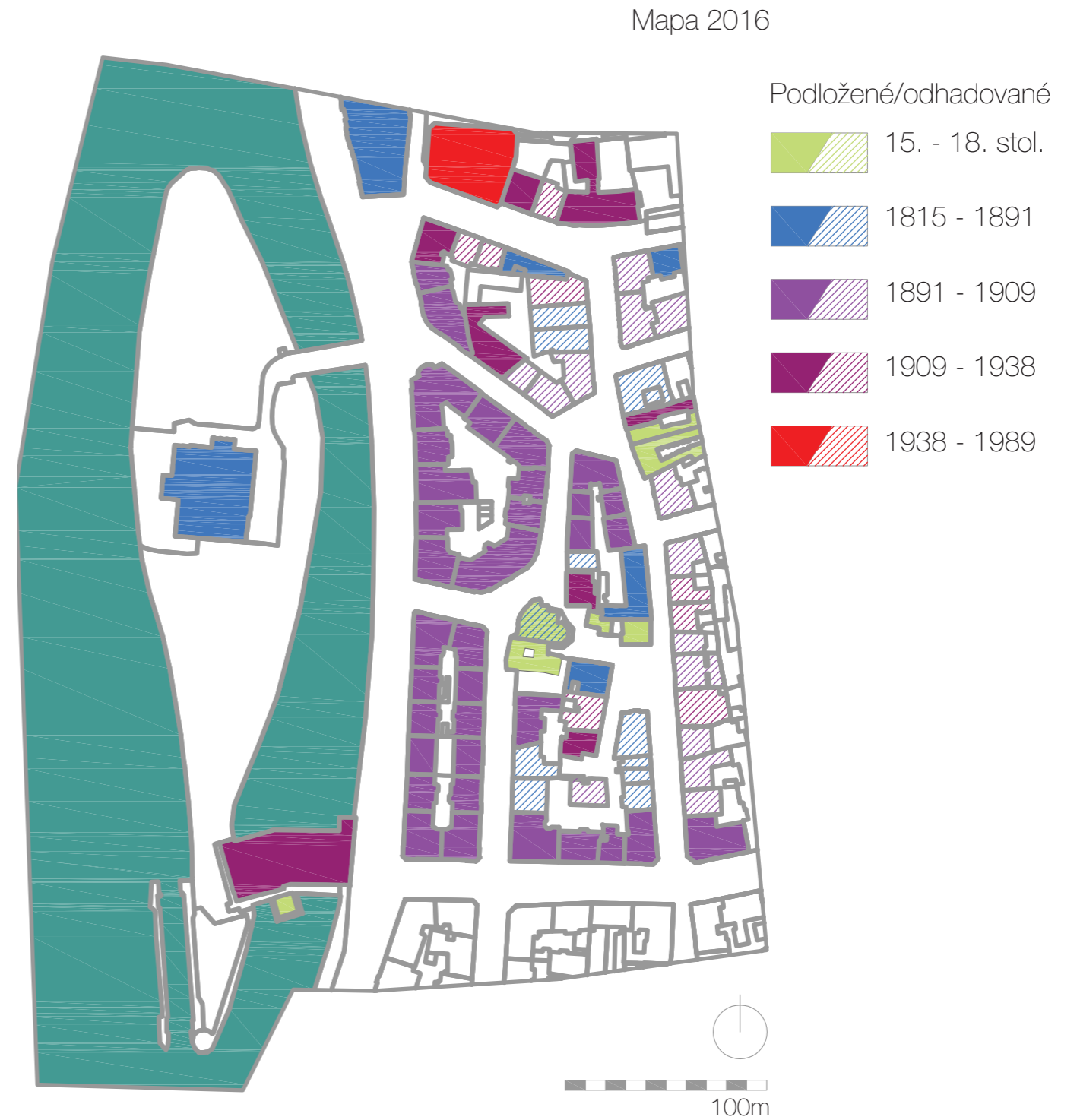
M. Ohrazdová, D. SALVOVÁ, D. Štysová, V. Tichá

ANALÝZA ÚZEMÍ

VÝVOJ ULIČNÍCH SÍTÍ



STÁŘÍ STÁVAJÍCÍCH OBJEKTŮ



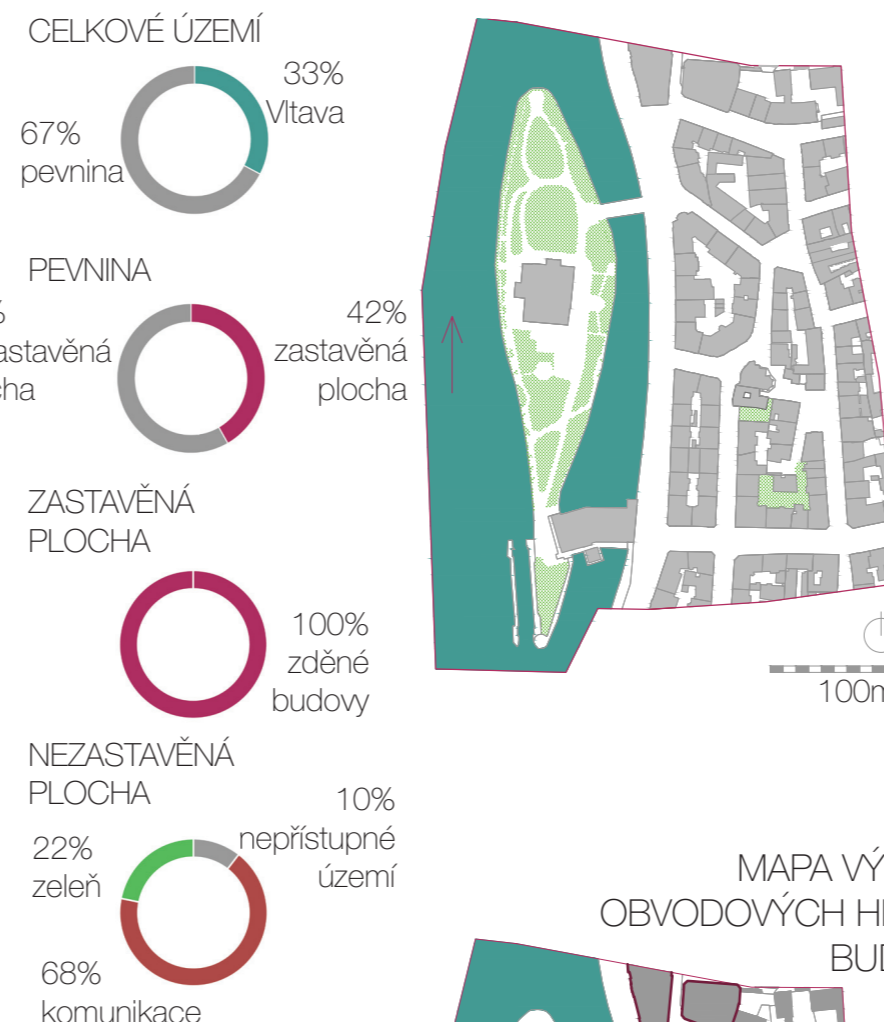
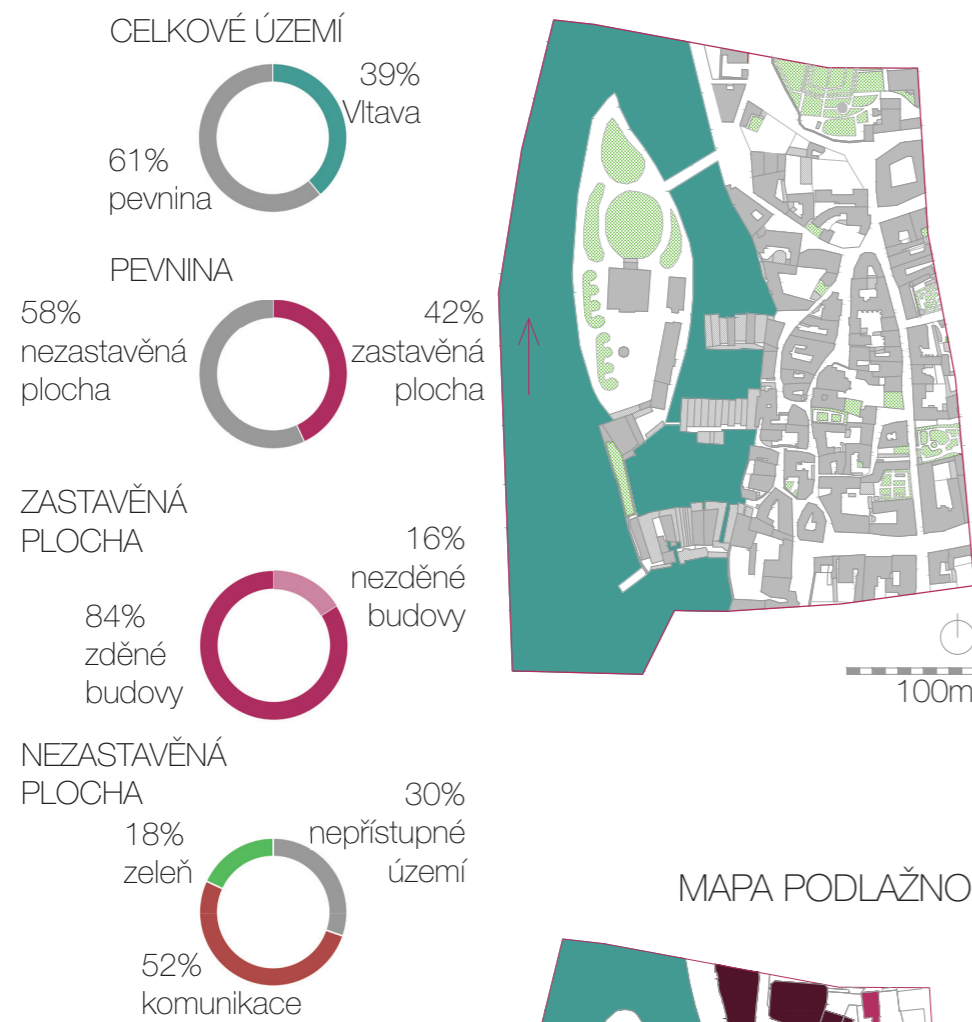
U3 TEORIE 2016

M. Ohrazdová, D. SALVOVÁ, D. Štysová, V. TICHÁ

ANALÝZA ÚZEMÍ

Mapa 1842

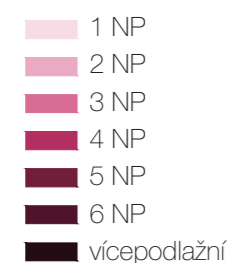
Mapa 2016



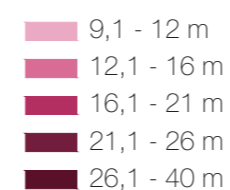
MAPA PODLAŽNOSTI

MAPA VÝŠEK
OBVODOVÝCH HRAN
BUDOV

Legenda podlažnosti



Legenda výšek



Celková rozloha daného území: 153949,75 m².

V rámci asanace došlo k rozšíření nábřeží, a tudíž podíl pevniny vůči Vltavě vzrostl o 6%, což představuje území o rozloze 9 514,8m².

Navzdory tomu, že na daném území došlo k zániku soukromých zahrad, celkový podíl zeleně neklesl, nýbrž vzrostl, díky vytvoření rozsáhlé parkové úpravy na Žofíně.

Předasanační zástavba byla dle Císařských otisků stabilního katastru tvořena nezděnými, čili především dřevěnými spalnými, budovami a budovami zděnými. Celková zástavba tvořila v dané době 43% plochy území. Podíl nezděných budov, které sloužily především pro hospodářské účely a byly také mlýny, tvořícími součást nábřeží, byl 16% z celkové plochy zástavby.

Nová parcelace umožnila, že nedošlo k výraznému poklesu podílu zástavby. V současnosti představuje zástavba 42% území.

Podlažnost nové zástavby se pohybuje převážně mezi 4 a 6 nadzemními podlažními, přičemž nejvyšší je nábřežní řada domů, která tvoří jakousi bariéru celému území.

Počet podlaží nemusí nutně korespondovat s celkovou výškou budovy. Například palác Žofín je podstatně vyšší, než by odpovídalo třem obytným podlažím. Výšky některých sousedních budov se také mnohdy neliší, ač jejich podlažnost je rozdílná a naopak, liší se, ač mají stejný počet podlaží.

U3 TEORIE 2016

M. Ohrazdová, D. SALVOVÁ, D. ŠTYSOVÁ (podlažnost, výšky), V. Tichá

NÁBŘEŽÍ

Terénní úpravy a celková proměna charakteru

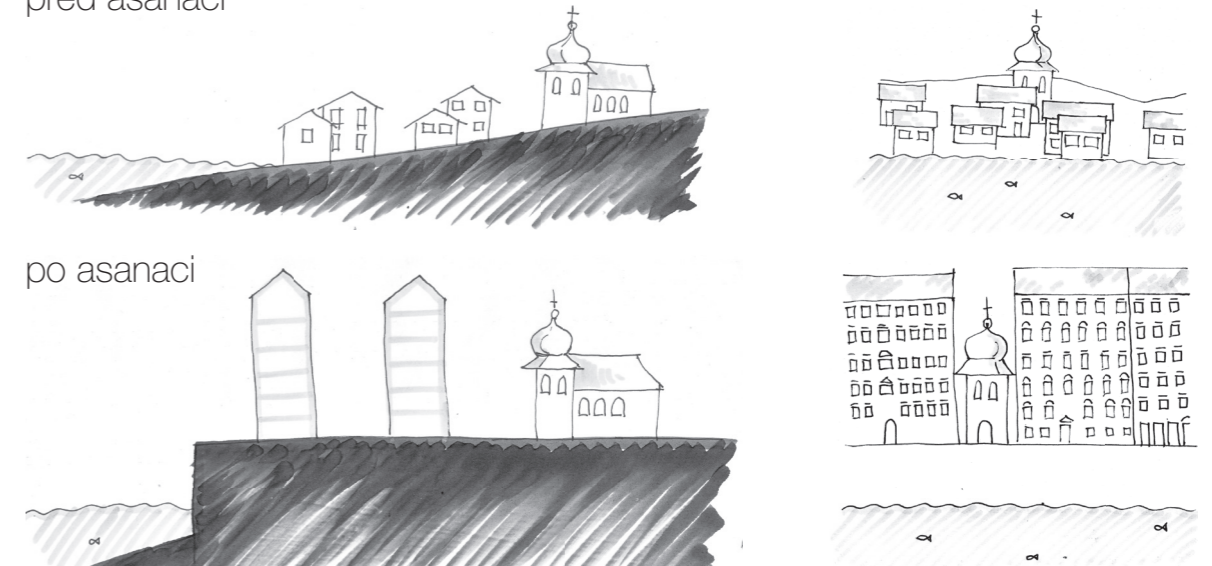
Přebudování čtvrti proběhlo od základu. Nábřeží bylo už na počátku 90. let 19. století navýšeno a rozšířeno navezením zeminy. Dochází tím k celkovému vyrovnání terénu, kterému napomáhá i likvidace Svatováclavské Trestnice spolu s vrchem Zderaz v přilehlém Podskalí (1889).

Od řeky pozvolně stoupající terén je nahrazen náhlým výškovým zlomem - nábřežní zdí, která sahá do výše třetího patra původní, přímo na řece stojící, zástavby.

Ztrácí se přirozená gradace panoramatu, která dává vyniknout dominantám kostelů. Namísto toho je vytvořena výšková bariéra, hradba činžovních domů, vysoko přesahující původní lidské měřítko a důrazně odděluje město od řeky.

Uvnitř obytné čtvrti tím zajišťuje žádoucí pocit bezpečí a intimity. Potenciál samotného nábřeží se však jeví poněkud nevyužit. Rušná dopravní tepna v místech městské promenády jen podtrhuje odcizení města od přírody.

SCHEMA PROMĚN
před asanací



1859



před 1881



kolem 1900



1905



1927

U3 TEORIE 2016

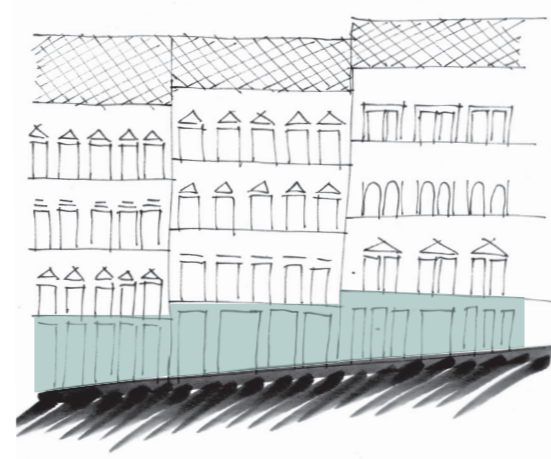
M. Ohrazdová, D. Salvová, D. ŠTYSOVÁ (skici), V. TICHÁ

VYROVNÁNÍ SE S TERÉNEM

Současný stav a jak se s ním vypořádávají jednotlivé budovy



obr. 1



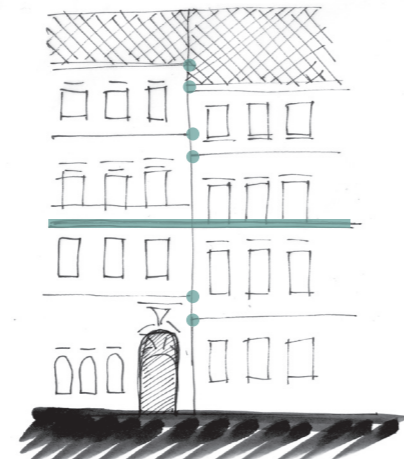
obr. 2



obr. 3



obr. 4



obr. 5



obr. 6

Ačkoliv byl terén výrazně srovnán, stále mírně stoupá ve směru proti proudu řeky. V rámci řešeného území se proto setkáváme s několika metodami, jak architekti vyřešili kolizi mezi formální jednotou uličních fasád a stoupáním terénu.

V parteru lze vidět vyrovnání buďto v rámci suterénu (obr. 1), anebo v rámci prvního podlaží, které má větší světlou výšku než ostatní podlaží (obr. 2). Více k vyrovnání v parteru na následující straně.

V ostatních úrovních se domy většinou snaží připodobnit svým sousedům následujícími způsoby:

a) drží společnou úroveň hlavní římsy (obr. 3)

b) drží společnou úroveň všech říms - max. v rámci 3 sousedních domů (obr. 4)

c) drží úroveň 1 jednotícího prvku, např. římsy nebo řady oken (obr. 5)

d) drží stejnou výšku podlaží (obr. 6)

Jednotlivé případy lze pozorovat na fotografiích.



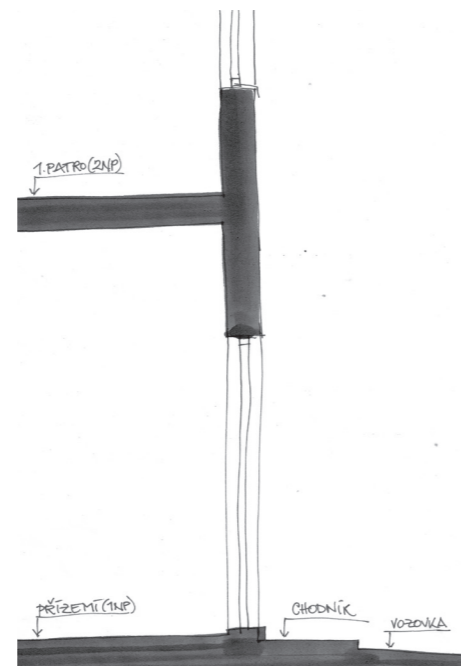
VYROVNÁNÍ SE S TERÉNEM

Varianty vstupů

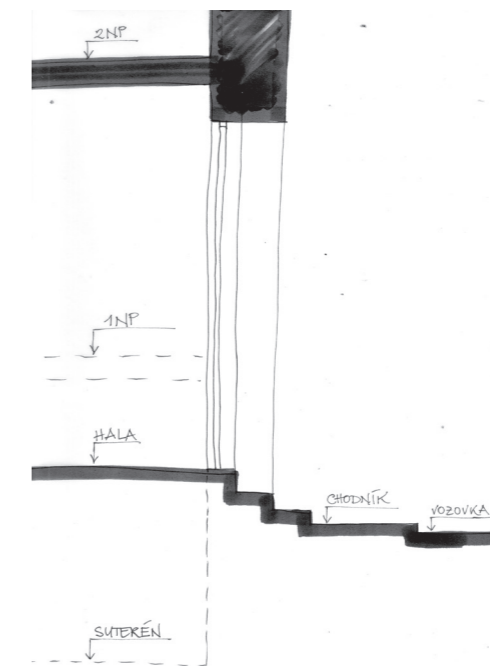
Zejména na nábřeží lze pozorovat různé varianty vstupů do domů. Tyto jsou dokumentovány fotografiemi a schematickými řezy.

Buďto je vstup v úrovni ulice (var. 1), nebo se k němu stoupá (var. 2). V případě, že je z ulice přístupný suterén, lze k němu sestoupat ještě před vstupem do samotného domu (var. 3), nebo již uvnitř budovy (var. 4).

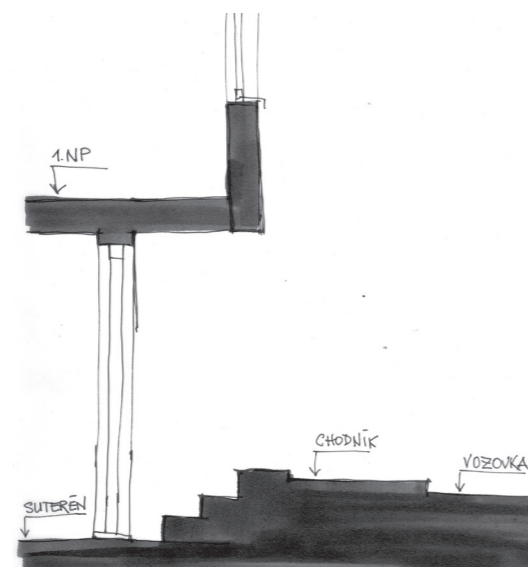
Budovy se vstupy na úrovni ulice (var. 1) či do suterénu (var. 3, 4) mají v parteru převážně umístěny obchody. Budovy se vstupem do haly (var. 2) jsou zpravidla rezidenční.



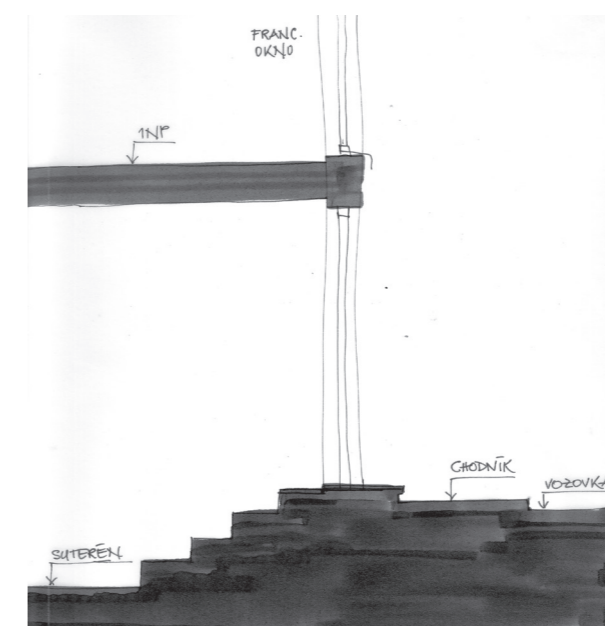
varianta 1



varianta 2



varianta 3



varianta 4

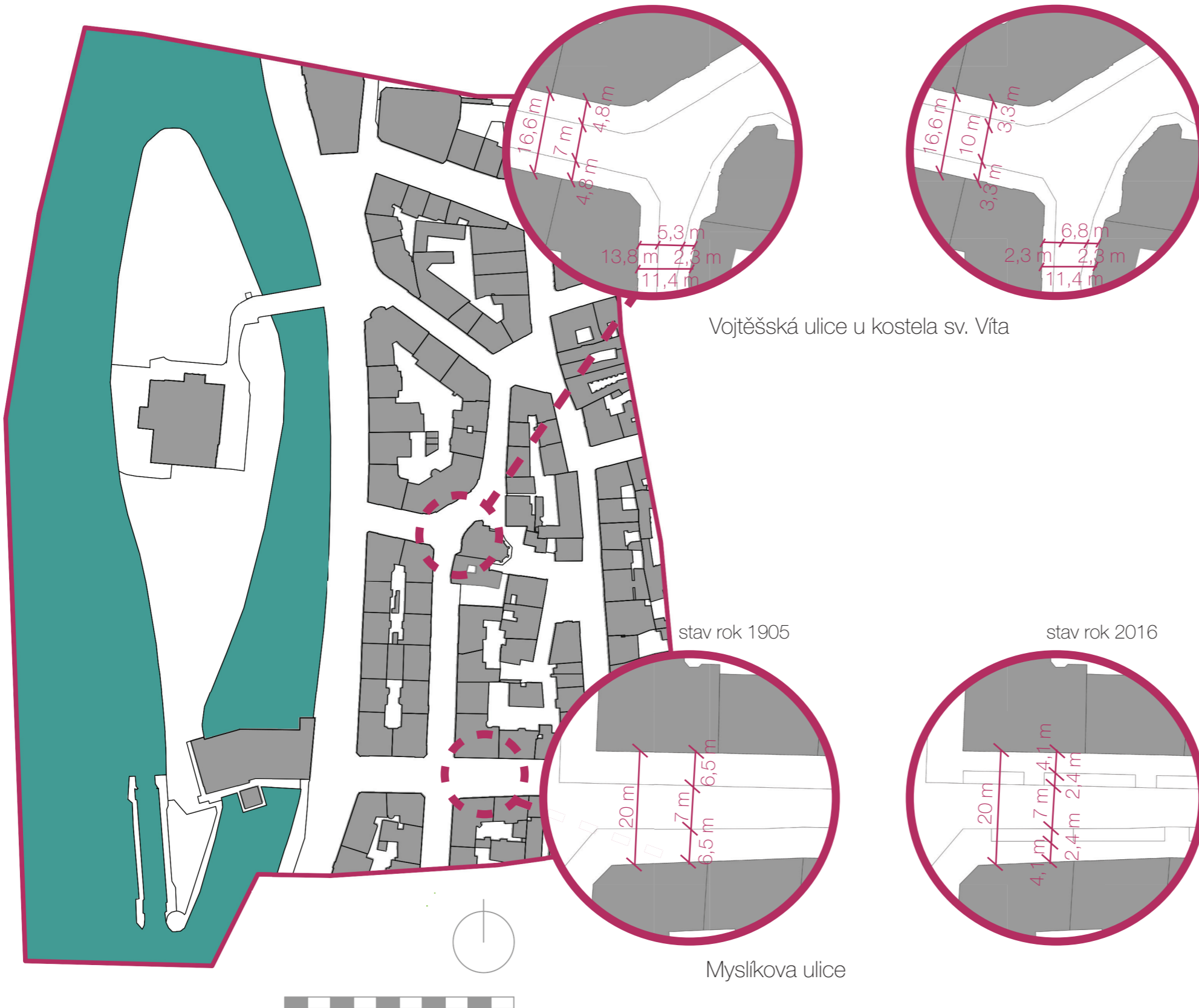


PROMĚNA KOMUNIKACÍ OD ASANACE PO SOUČASNOST

Mapa 2016

stav rok 1907

stav rok 2016



V rámci asanace a dnešního současného stavu je důležité si uvědomit, že převážná část budov navrhnut na počátku 20. století je sice zachována, ovšem komunikace prošla změnami z důvodu rozšíření automobilové dopravy, která zaznamenala ohromné rozšíření v 60. letech. V této době také ustoupili bohatě široké chodníky parkovacím místům, které na konci 19. století nebyly potřeba.

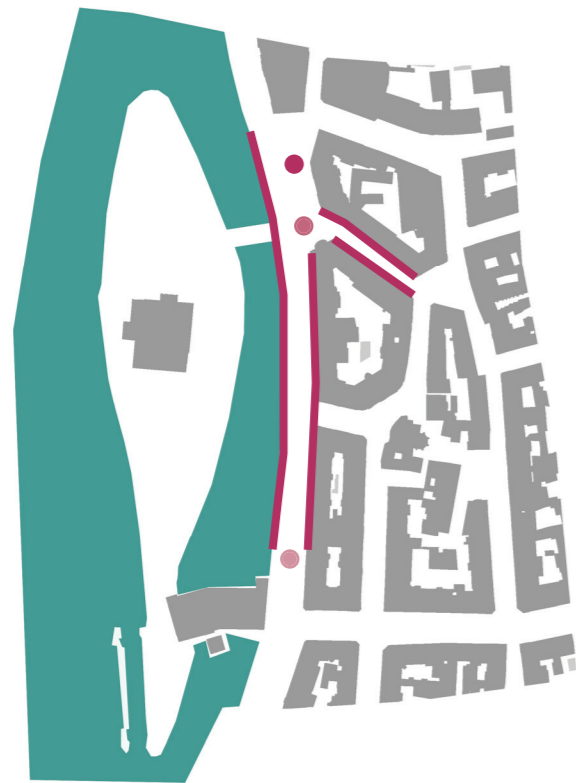
Na výřezech můžete vidět ústup pěších komunikací na minimální hodnotu potřebnou k chůzi v dané lokalitě. Z původní šířky po asanaci jsme vycházeli z dobových fotografií.



SROVNÁNÍ HISTORICKÝCH FOTOGRAFIÍ

Národní divadlo a nábřeží Vltavy

- Na těchto fotografiích uvidíme srovnání jak vypadala proměna během a po asanaci. Na prvním snímku můžeme vidět, že Nové lázně které zde stály se v rámci úpravy nábřeží celé zbouraly a nahradila je pozemní komunikace.
- Ulice Na Struze prošla i po proměně drobnými změnami, kdy se především narovнала a dům v průhledu se zarovnal s uličním průhledem.
- Nábřeží Vltavy prošlo velkou změnou, kde domy, které zde i po asanaci zůstaly, byly v průběhu století zbourány, převážně pro účely pozemní komunikace, která je zde momentálně hlavní tepnou.



● Nové lázně 1900



2016



před asancí 1842



● ulice Na Struze 1900



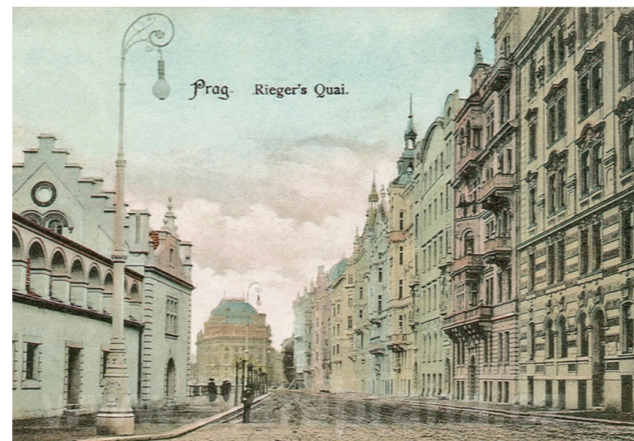
2016



po asanaci 1920-1924



● nábřeží Vltavy 1908



2016



před asanací 1824



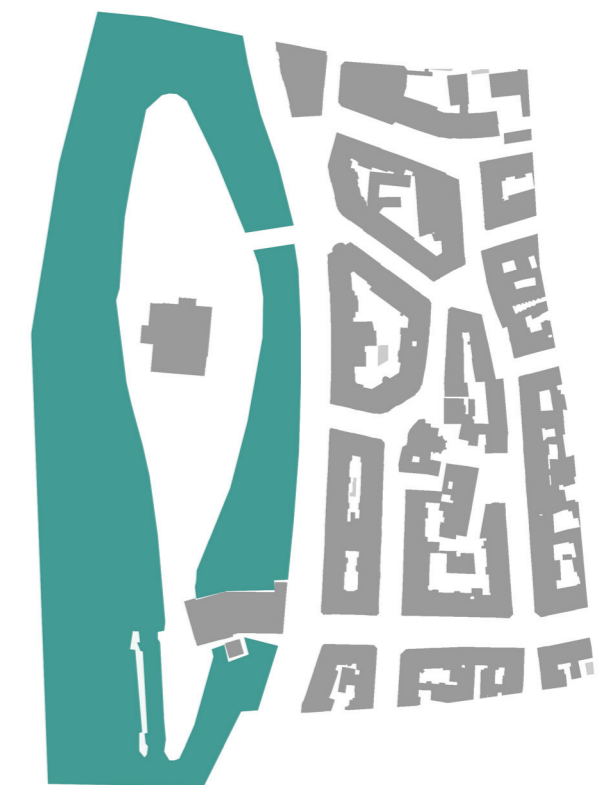
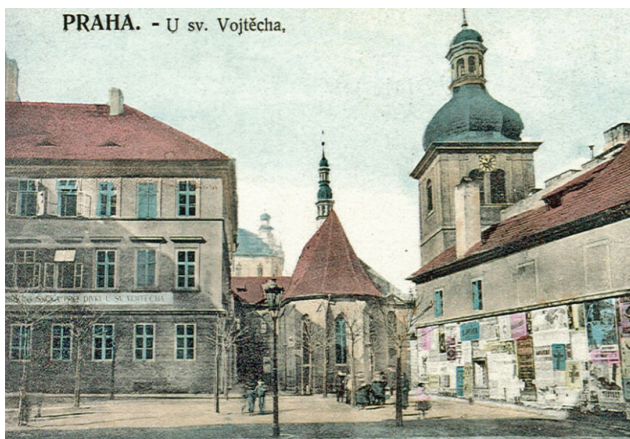
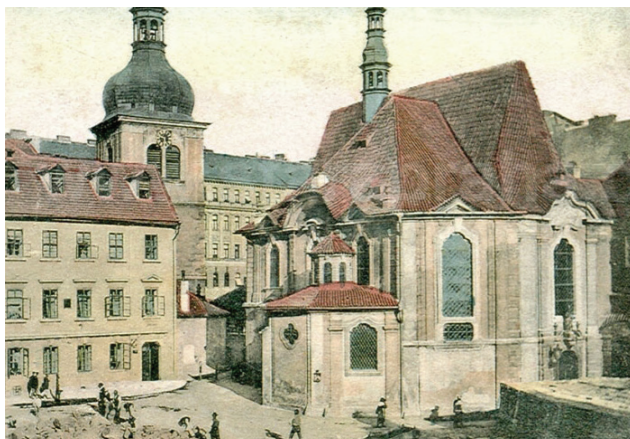
SROVNÁNÍ HISTORICKÝCH FOTOGRAFIÍ

Žofín, kostel sv. Vojtěcha



Při pohledu na Slovanský ostrov a Žofín je nejmarkantnější změnou absence lázeňských budov, zbouraných až v roce 1928. V kombinaci s městskou promenádou, ač oddělenou řekou, mohly působit až dojmem lázeňského města, dnes se v jejich místech nachází park, zahradní restaurace a dětské hřiště.

Okolí sv. Vojtěcha prošlo snad největší změnou. Z původní husté zástavby bylo okolí vyčištěno. Ke kostelu je vytvořen průhled širokou Šítkovou ulicí, která sem směřuje ze západní strany od nábřeží. Co je bohužel zarážející, že okolo kostela dříve fungoval hřbitov, ale dnes jsou pozůstatky pohřbeny pod pozemní komunikací s fungujícím parkováním pro auta, které dle našeho názoru není vůbec vhodné. Na snímcích můžeme vidět, že spousta okolních domů je zachována z dob asanace v různých fragmentech dodnes.



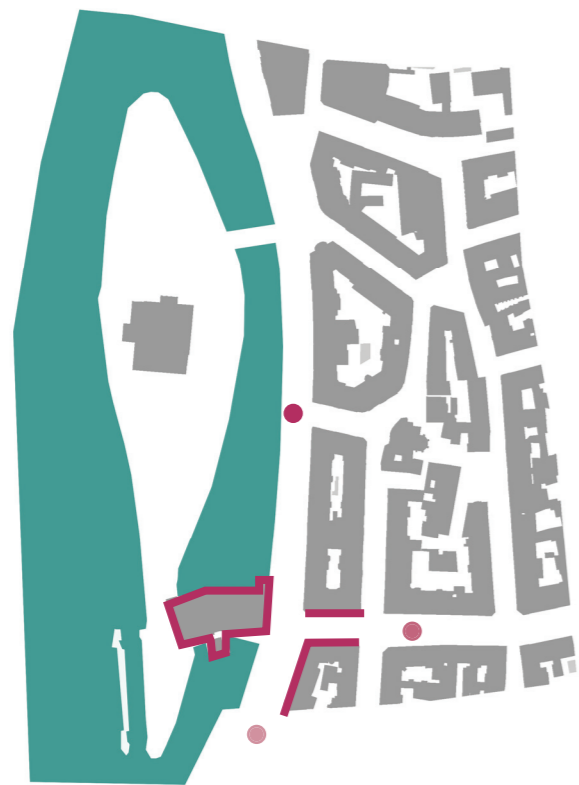
U3 TEORIE 2016

M. OHRAZDOVÁ (Vojtěch), D. Salvová, D. ŠTYSOVÁ (Žofín), V. Tichá

SROVNÁNÍ HISTORICKÝCH FOTOGRAFIÍ

Mánes

- Štítkovské vodárny nebo jednoduše dnes Mánes prochází neustále změnami. Zachovalá je pouze vodárenská věž z 15. století. Na prvním snímku můžeme vidět jak se za jedno století změnilo okolí Mánese. Z původních vodáren je zde dnes vytvořena galerie a kavárna.
- Ulice Myslíkova stále slouží jako důležitá dopravní cesta stejně jako v minulosti. Zajímavé je, že tramvaj, která původně vedla z ulice Náplavní dnes jezdí přímo na Masarykově nábřeží.
- Na dalším snímku můžeme vidět asanační postup, kdy se jednotlivé bloky vystavovaly postupně.



● Mánes 1904



2016



před asanací 1824



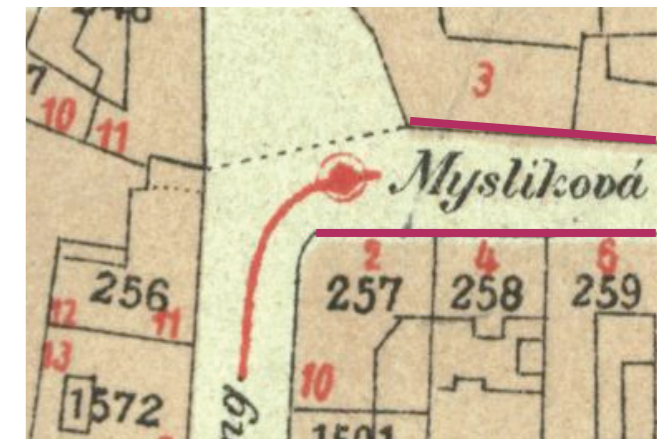
● ulice Myslíkova 1905



2016



po asanaci 1920-1924



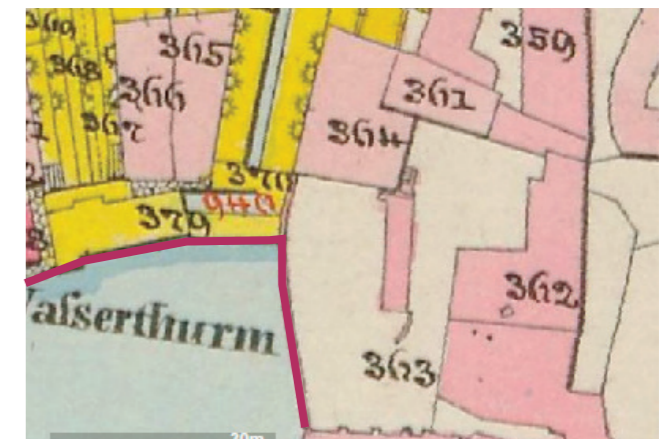
● Mánes 1905



2016



před asanací 1824



Historie a proměny Slovanského strova

Lothův plán Prahy z r. 1848
Oproti dnešní rozloze nedosahoval ostrov tak daleko k jihu, byl však propojen s mlýny lávkou či cestou.



Plán Prahy 1909 - 14
V místě Mánesa stále stojí Šítkovské mlýny, zbořeny 1927.



Orientační plán Prahy, 1948
Ostrov dosahuje až k budově Mánesa.



Ortofoto současného stavu, 2016
Jižní část ostrova, neznázoměná na předchozích mapách, není přístupná veřejnosti.



Západně od Vojtěšské čtvrti vznikl díky usazeninám na Vltavě v 17.-18. stol dnešní Slovanský ostrov.

Plnohodnotným ostrovem se stal po velké povodni v roce 1874, kdy byl zahrazen a osázen ovocnými stromy. Ostrov měl mnoho názvů, zpravidla dle svého majitele nebo využití. V průběhu času se mu proto říkalo Barvířský, Andělův či Engelův, Šítkovský, Sofiin, lidově Žofín, a dnes Slovanský, kterýžto název se vztahuje k jeho důležitému významu v národním obrození.

Již od roku 1817 se na něm nacházely primitivní lázně, které dostaly svou zděnou podobu v letech 1835-37 (viz str. 3 a 13), kdy byl ostrov ve vlastnictví mlynáře Václava Novotného. Novotný ostrov zpřístupnil veřejnosti pro rekreaci a kromě lázní postavil ještě obytný dům a klasicistní restauraci. Ta byla až v roce 1886 přestavěna na novorenesanční palác a byla místem významných obrozeneckých setkávání. Roku 1848 se zde konal Slovanský sjezd. Mostové propojení s pevninou bylo poprvé provedeno v letech 1823-24 tehdejším majitelem ostrova, Václavem Schiegem.

Jméno Žofín dostal ostrov v roce 1841 k počtě arcivévodkyně Sofie, matky Františka Josefa I.

Bazar Žofín, datace neznámá, autor fotografie William Luks



Palác Žofín, kol. 1879



Palác Žofín, dnešní stav (rekonstruován 1994)



Dnes je palác místem pořádání kulturních akcí a samotný ostrov je jednou z významných oáz v centru Prahy. Nachází se na něm i 2 velká dětská hřiště. Z nich 1 se zdá být spokojeně využívané, druhé patří ZŠ a MŠ Resslerůva, a je proto poněkud nešťastně oploceno a uzavřeno veřejnosti. Návštěvníkům ostrova tak znemožňuje dostat se na jeho jižní okraj. Za možný rozvoj místa pokládáme právě jeho zprůchodnění v podélném směru a případné propojení ostrova s břehem na jižní straně nebo skrze budovu Mánesa.

STRANA 1:

Googlemaps.com

STRANA 2, 3:

BEČKOVÁ, Kateřina. Zmizelá Praha: Nové Město. 1. vyd. Praha: SCHOLA LUDUS – PRAGENSIA, 1998. ISBN 80-900668-9-5

ŠTECH, V., WIRTH, Z., VOJTÍŠEK, V. Zmizelá Praha: 1. Staré a Nové Město s Podskalím. Praha – Litomyšl: Paseka, 2002. ISBN 80-7185-497-2

WIRTH, Zdeněk. Zmizelá Praha: 5. opevnění, Vltava a ztráty a na památkách 1945. Praha - Litomyšl: Paseka, 2003. ISBN 80-7185-547-2

WIRTH, Zdeněk. Stará Praha. Praha: Nakladatelství J. Otto, 1940.

HAVLOVÁ, E., LUKEŠ, Z., SVOBODA, J. E. Praha 1891-1918. Praha: Libri, 1997. ISBN 80-85983-20-6

STRANA 4:

Mapové podklady:

Císařské otisky stabilního katastru 1842

<http://www.dveprahy.cz/>

<http://www.geoportalpraha.cz/mapy-online>

STRANA 5:

Plán asanačního obvodu novoměstského v Praze

http://digitool.is.cuni.cz:1801/view/action/nmets.do?DOCCHOICE=1085031.xml&dvs=1462200393712~663&locale=sk_SK&search_terms=&adjacency=&VIEWER_URL=/view/action/nmets.do?&DELIVERY_RULE_ID=3&divType=©RIGHTS_DISPLAY_FILE=licence_mapy

Ortofoto mapy:

<http://www.dveprahy.cz/>

STRANA 6:

VLČEK, Pavel a kol. Umělecké památky Prahy. Praha: Academia, 1996. ISBN 80-200-0563-3

LORENC, Vilém. Nové Město pražské, SNL, 1973 str. 26-27

STRANA 7:

Výšky obvodových linií střech, online mapy IPR Praha, [www. geoportal.cz/mapy-online?service\[\]=365#.VyceszCLShc](http://www.geoportal.cz/mapy-online?service[]=365#.VyceszCLShc)

STRANA 8:

BEČKOVÁ, Kateřina. Zmizelá Praha: Nové Město. 1. vyd. Praha: SCHOLA LUDUS – PRAGENSIA, 1998. ISBN 80-900668-9-5

WIRTH, Zdeněk. Zmizelá Praha: 5. opevnění, Vltava a ztráty a na památkách 1945. Praha - Litomyšl: Paseka, 2003. ISBN 80-7185-547-2

STRANY 11-14:

Stará Praha na dobových pohlednicích a starých fotografiích: <http://www.starapraha.cz/pohlednice-praha-vojtesska-ctvrt.php>

Dvě Prahy: <http://www.dveprahy.cz/>

Archivní mapy Prahy: http://towns.hiu.cas.cz/p_prehled.php

STRANA 15

www.praha1.cz

www.zofin.cz

<http://www.scheufler.cz/cs-CZ/fotohistorie/fotoarchiv,zofin-a-slovansky-ostrov,118.html>

FIALOVÁ, D. Vltavské o-vy v Praze, Geografické rozhledy 2013

PRAHL, R., ŠÁMAL, P. Umění jako dekorace a symbol, Gallery, 2012