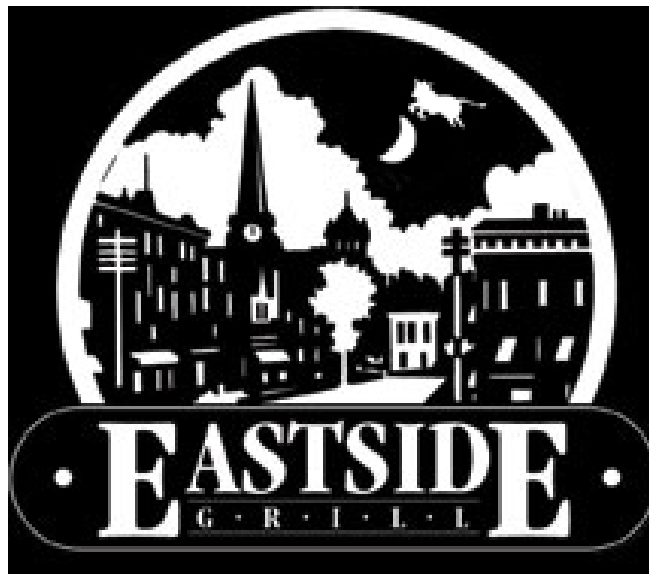


Nedělní procházka sdružení “dobrovolně” otročících studentů

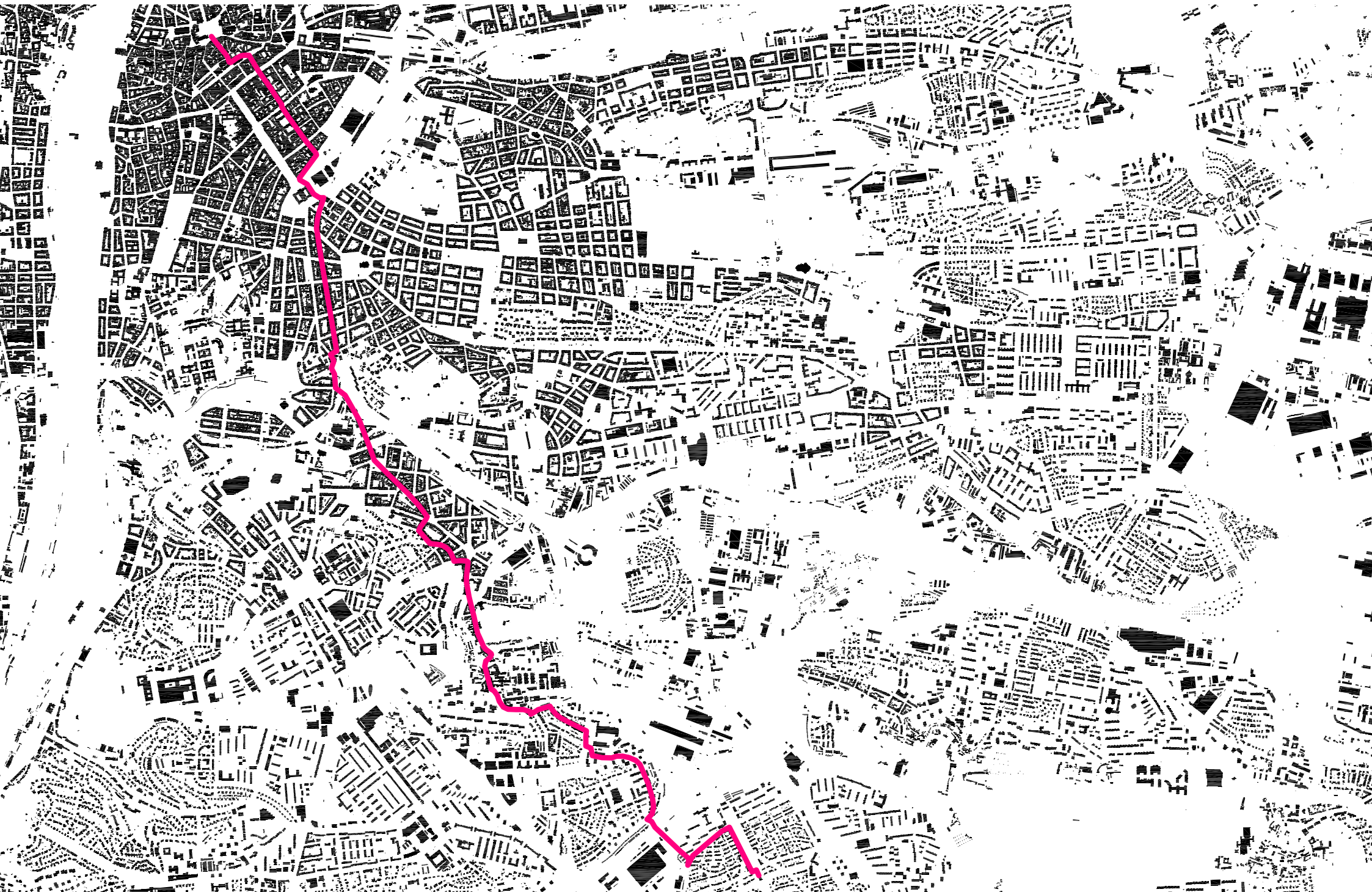
Sídliště Spořilov - Nusle - Vinohrady - Havelské město

Tomáš Veselý - Marek Vilášek - Kryštof Vicherek - Martina Urbanová
Urbanismus I - FA ČVUT - 2014/15



Sídliště Spořilov - Nusle - Vinohrady - Havelské město

Spořilov - Staroměstské nám.; Tomáš Veselý; Marek Vilášek; Kryštof Vicherek; Martina Urbanová; U1; 2014/15



Spořilov - historie

Spořilov - Staroměstské nám.; Tomáš Veselý; Marek Vilášek; Kryštof Vicherek; Martina Urbanová; U1; 2014/15

Spořilov se nachází v jihovýchodní části Prahy a je součástí katastrálního území Záběhlice a správního obvodu Praha 4. Spořilov je jedním z prvních zahradních měst na území Velké Prahy.

Vznik Spořilova se váže k 25. výročí Městské spořitelny na Vinohradech, která na návrh svého ředitele Václav Skleničky oslavila toto výročí založením nového zahradního města na okraji Prahy, odtud pramení i název sídelního celku.

Dne 18. června 1925 bylo ustanoveno ze zástupců obou pražských spořitel-en stavební družstvo, nazvané Spořilov. Do štítu si dalo heslo: "Cíl družstva je ryze humánní a nikoliv výdělečný, kteréhožto rázu je i finanční pomoc obou městských spořitel-en". Cílem družstva bylo vytvořit zdravé a levné bydlení ve vlastních rodinných domcích pro méně movitější vrstvy společnosti.

Výstavba probíhala podle projektu architekta J. Barka a profesora J. Bertla v letech 1926–1929.

Při vzniku Spořilova byl použit unikátní způsob pojmenování ulic, inspirovaný např. americkými systémy. Ulice a náměstí jsou pojmenovány podle polohy a návaznosti na světové strany. (např. Jižní I-XVII). Pozdější dostavby na tento systém již nenavázaly.

V době okupace 1939-1945 měl Spořilov označení Rosenbühl.

V šedesátých letech bylo na východní straně Spořilova přistavěno panelové sídliště, které projektovali architekti J. Holeček a J. Krákora. Od 60. do 80. let také probíhá výstavba rychlostní komunikací, které zahradní město oddělují od zbytku Prahy.



Nusle - historie

Spořilov - Staroměstské nám.; Tomáš Veselý; Marek Vilášek; Kryštof Vicherek; Martina Urbanová; U1; 2014/15

První písemný doklad o starobylé vsi Nusle pochází z 11. století. Ves tehdy náležela k majetku Vyšehradské kapituly. Je zmiňována jako Neosvětly, Nostuly, Nůsly, Neosvitly či Neovstlí a ve středověku převážnou část jejího území tvořily vinice.

Nusle se začaly výrazně rozšiřovat od poloviny 19. století. Rozvoj obce ovlivnila Průmyslová revoluce, měšťanská výstavba činžovních domů vyvolala zboření zámku i statku. Obec byla povýšena na město, mající od roku 1898 i svůj politický a soudní okres.

Za první republiky byly Nusle 1. ledna 1922 připojeny k Velké Praze. Výstavba se přesunula na jižní část Nuslí (Pankrác) a do Vršovic. Roku 1974 přemostil severní část Nuselského údolí železobetonový Nuselský most), který část čtvrti dodnes zastihuje svojí mohutností.

Po roce 1989, kdy došlo k společensko-ekonomickým změnám, se zde situace zlepšuje, některé části patří k poměrně atraktivním, převážně obytným čtvrtím. Nusle mají více než 1700 popisných čísel.



Vinohrady - historie

Spořilov - Staroměstské nám.; Tomáš Veselý; Marek Vilášek; Kryštof Vicherek; Martina Urbanová; U1; 2014/15



Od roku 1788 byla oblast dnešních Vinohrad známa jako obec Viničné hory. V roce 1867 byla přejmenována na Královské vinohrady a o 12 let později se stala městem. Jako město bylo čtvrté největší v Čechách dokud se v roce 1922 nepřipojilo k Praze. Kvůli připojení k Praze zaniklo spousta názvů ulic a náměstí např. Purkyňovo nám. - (nám. Míru); Palackého ul. - (Francouzská ul.); Hálkova ul. - (Londýnská ul.). V roce 1960 byl zrušen přívlastek "Královské" z názvu čtvrti kvůli nežádoucím ideologickým asociacím.

Oblast dnešních Vinohrad se začala zastavovat především kvůli rostoucímu počtu obyvatel v Praze. Tato čtvrť vznikala výhradně jako rezidenční oblast hned za hradbami Velké Prahy. Tato lokalita byla výhodná zejména díky jižnímu svahu, který zajišťuje slunce po celý den. Průmysl zde nebyl zaveden kvůli velké vzdálenosti od vody a svažitému terénu.

Vinohrady jsou typická bloková zástavba s velkorysým parcelováním. Typickým příkladem je ulice Londýnská s předzahrádkami po vzoru Anglie. Dalším prvkem jsou častá zkosená nároží, která se vyskytují ve Španělsku.

Havelské město - historie

Spořilov - Staroměstské nám.; Tomáš Veselý; Marek Vilášek; Kryštof Vicherek; Martina Urbanová; U1; 2014/15

Havelské město

První zmínka o Havelském městě je za vlády Přemysla Otakara II v srpnu 1265 (Nova civitas circa Sanctum Gallum - Nové město), jde o zprávu, kde se mincmistr Eberhard zasloužil o výstavbu města a je zde zmínka i o kostele sv. Havla. Město už se v této zprávě připomíná jako fungující a to již za Václava I (1253). Přemysl Otakar II uděluje Eberhardovi a jeho druhům tzv. právo schollas, tento termín má tři vysvětlení, může jít o školu u sv. Havla, ale to není možné, nebo jde o kupecké krámce, ale nejpravděpodobnější tezí z roku 1975 je že obyvatelé města mohou využívat práva tzv. Salmanů - což je prostředník mezi kupujícím a prodávajícím - něco jako realitní kancelář.

Šlo o fungující město, kde se dalo najít tržiště, měšťanské domy, kostel a projíždělo se tudy na Staroměstské náměstí. Domy jsou povětšinou 3 - 4 podlažní - raně gotické, do výšky 15m.

Hranice mezi Havelským a Pražským městem nelze přesně vymezit. Délka Havelského města v přibližném rozsahu mezi dnešním Uhelným trhem na západě a Celetnou ulicí na východě odpovídá zhruba 600 metrů. Šířka je nejistá, neboť na severozápadní straně zástavba plynule, beze stopy po nějaké dělicí linii přechází v zástavbu ostatního města v okolí Staroměstského náměstí. Lze však předpokládat, že základem urabistické koncepce mělo být právě dlouhé, ulicové tržiště, v jehož prostoru stál kostel sv. Havla. Vzhledem k tomu, že Havelské město srostlo s ostatní zástavbou v dané oblasti a archeologické vykopávky jsou značně ztíženy, ovšem zrovna ty by nám mohly přinést jasnější zprávy o rozloze a výstavbě Havelského města. Z poznatků do teď známých můžeme tvrdit, že Havelské město na severu končí Staroměstským náměstím, na jihu je ohraničeno původními hradbami, které se nacházely v linii s dnešní ulicí Provaznická, východní část je ohraničená ulicí Celetnou a na západě Jilskou ulicí.

Havelské město bylo vybudováno jako samostatná městská obec, bylo zřízeno se záměrem jakési svébytnější městské obce, ale soužití na tak malém prostoru vykazovalo nemalé problémy - třeba ohledně hájení hradeb.

Hradby okolo města vznikají 30 - 40 léta - nevíme jestli vznikaly před nebo až po vytyčení Havelského města, neví se jestli nebylo od zbytku odděleno nějak jinak - třeba příkopem. Byl to pokus o 2. městskou obec, která ale srostla s městem. Koncem 13 století (1287) Havelské město splynulo v jeden celek se Starým městem a začlo se označovat jako Nové Město kolem sv. Havla.



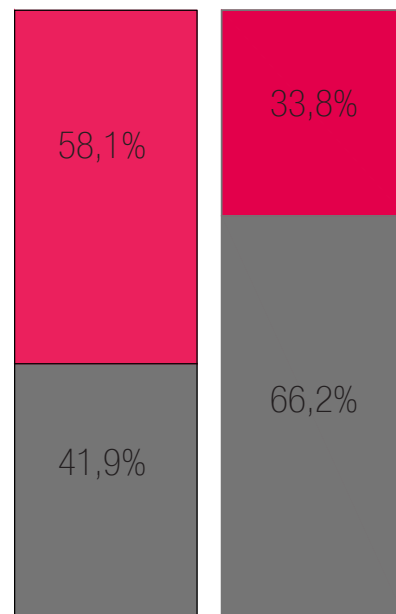
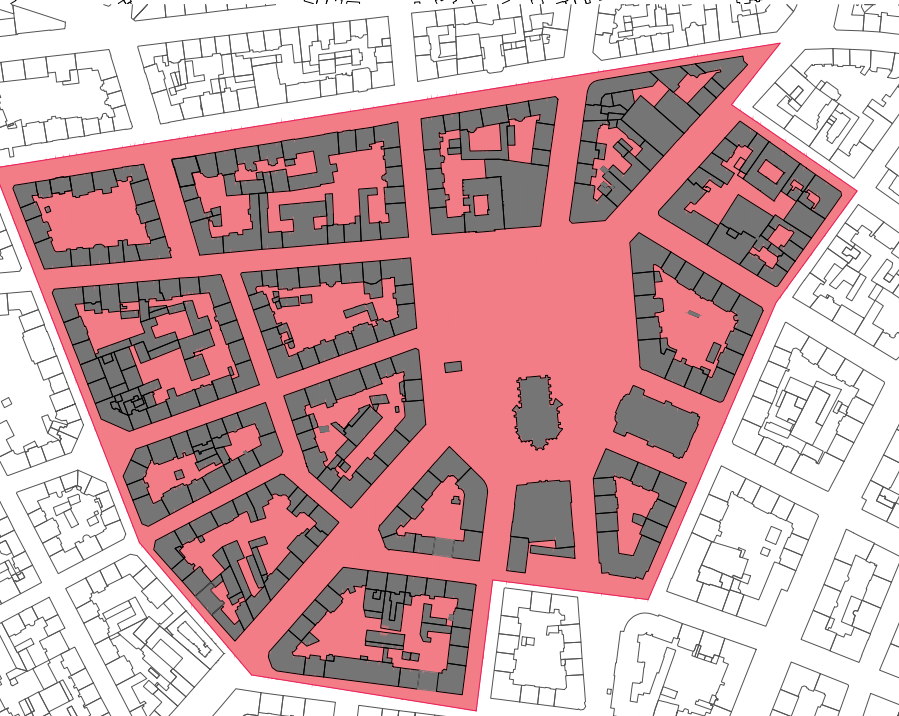
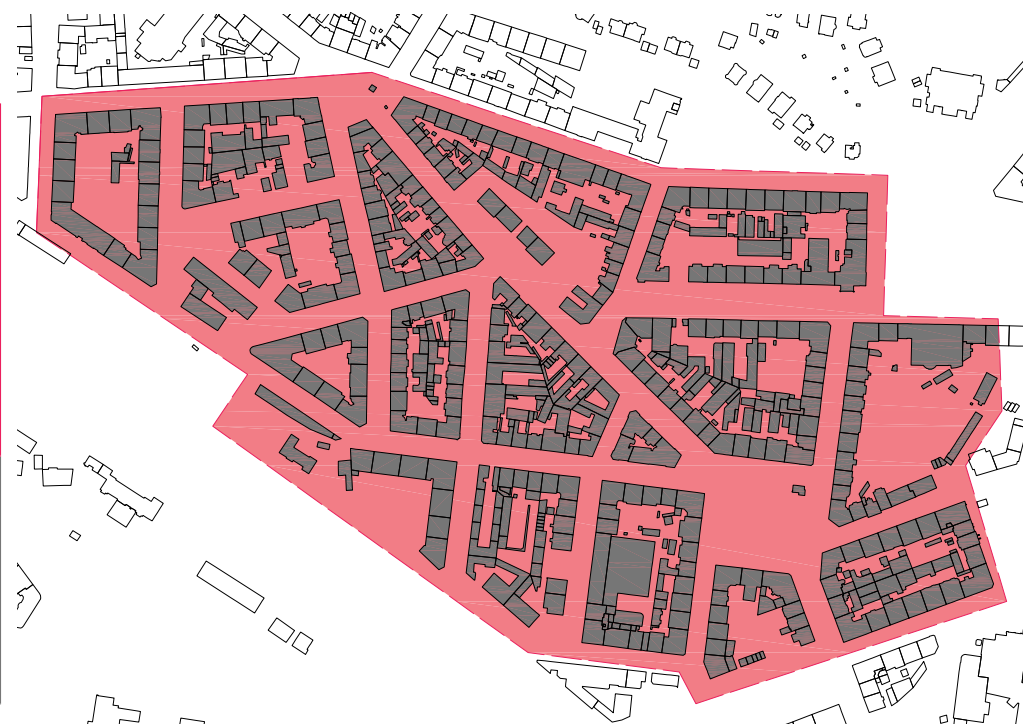
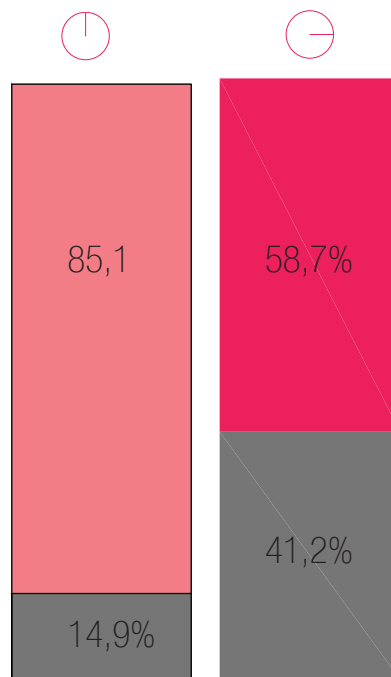
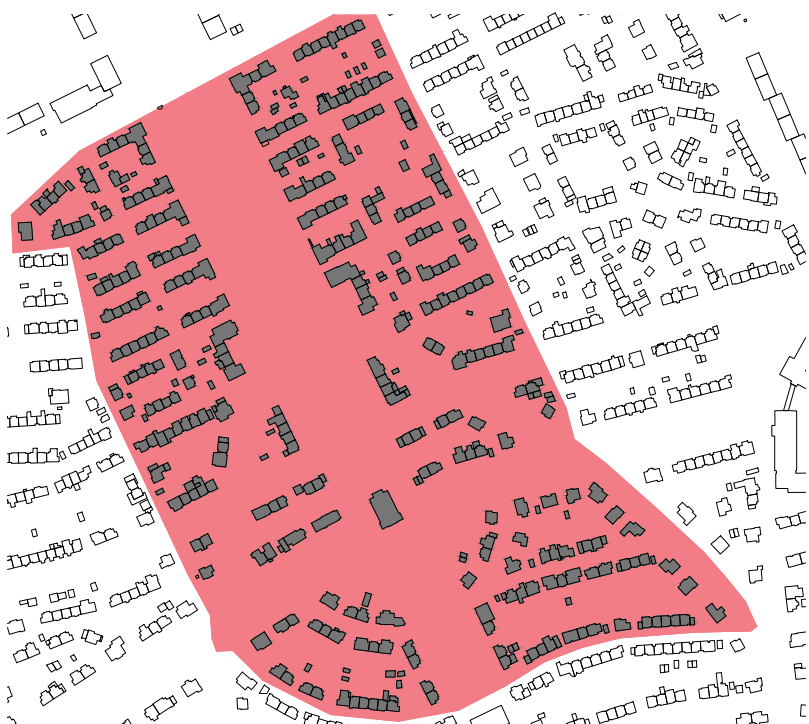
198 - Severní strana Havelské ulice či také Zeleného (Zeleného) trhu



0m 200m

Zastavěný prostor

Spořilov - Staroměstské nám.; Tomáš Veselý; Marek Vlášek; Kryštof Vicherek; Martina Urbanová; U1; 2014/15



0m 200m



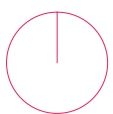
Spořilov - fotocesta

Spořilov - Staroměstské nám.; Tomáš Veselý; Marek Vilášek; Kryštof Vícherek; Martina Urbanová; U1; 2014/15



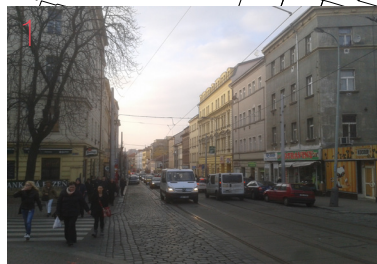
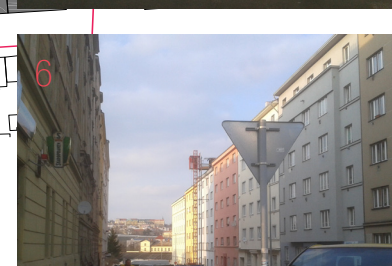
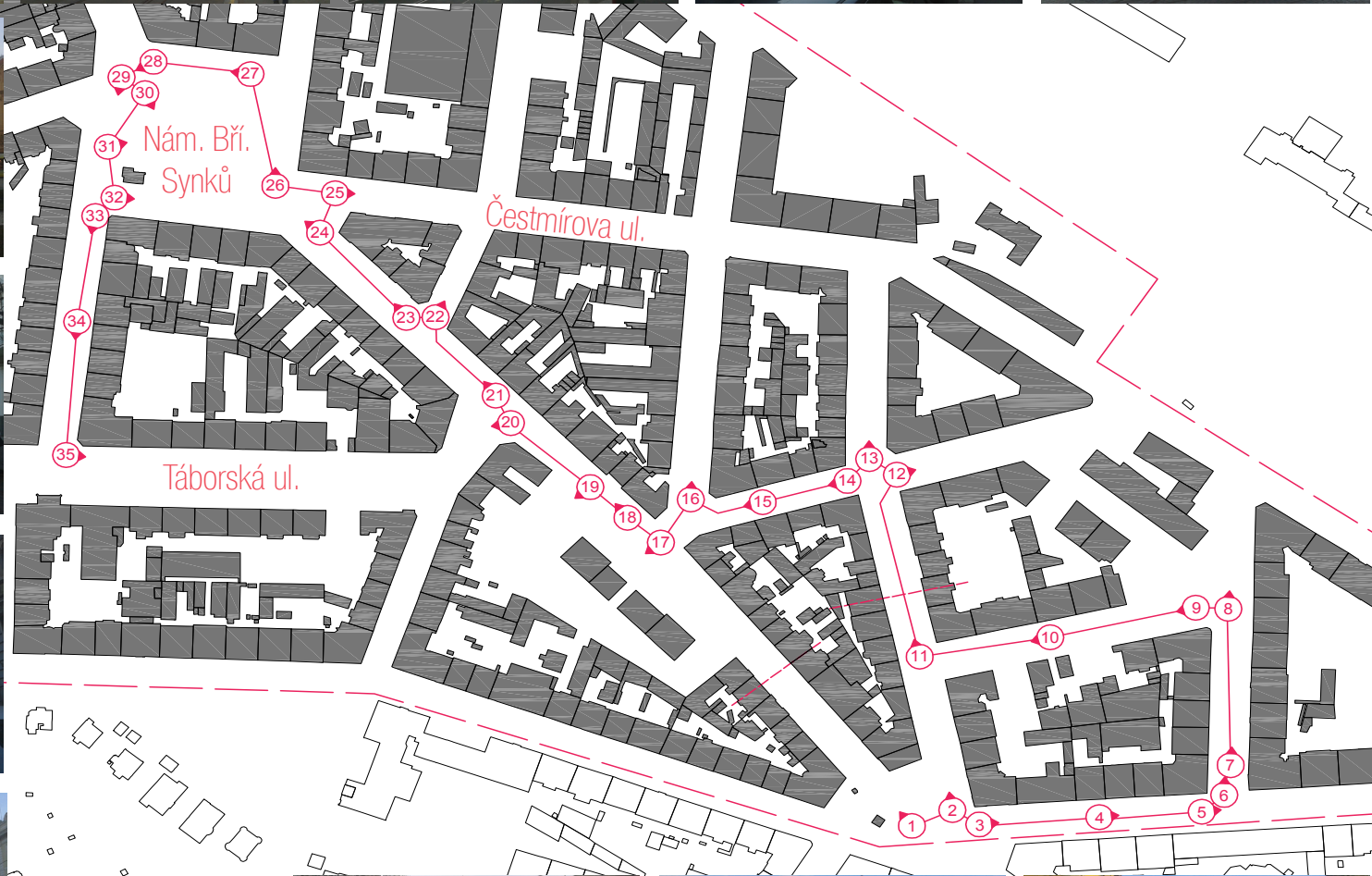
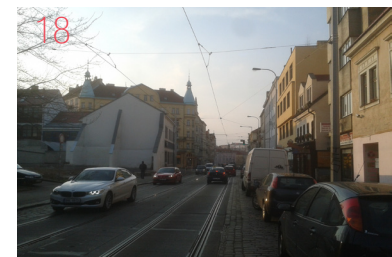
0m

200m



Nusle - fotocesta

Spořilov - Staroměstské nám.; Tomáš Veselý; Marek Vlášek; Kryštof Vicherek; Martina Urbanová; U1; 2014/15



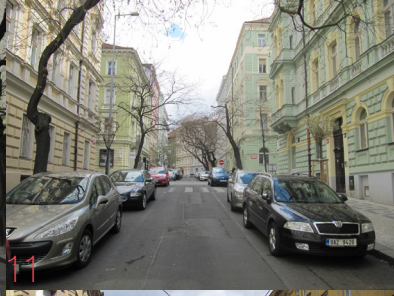
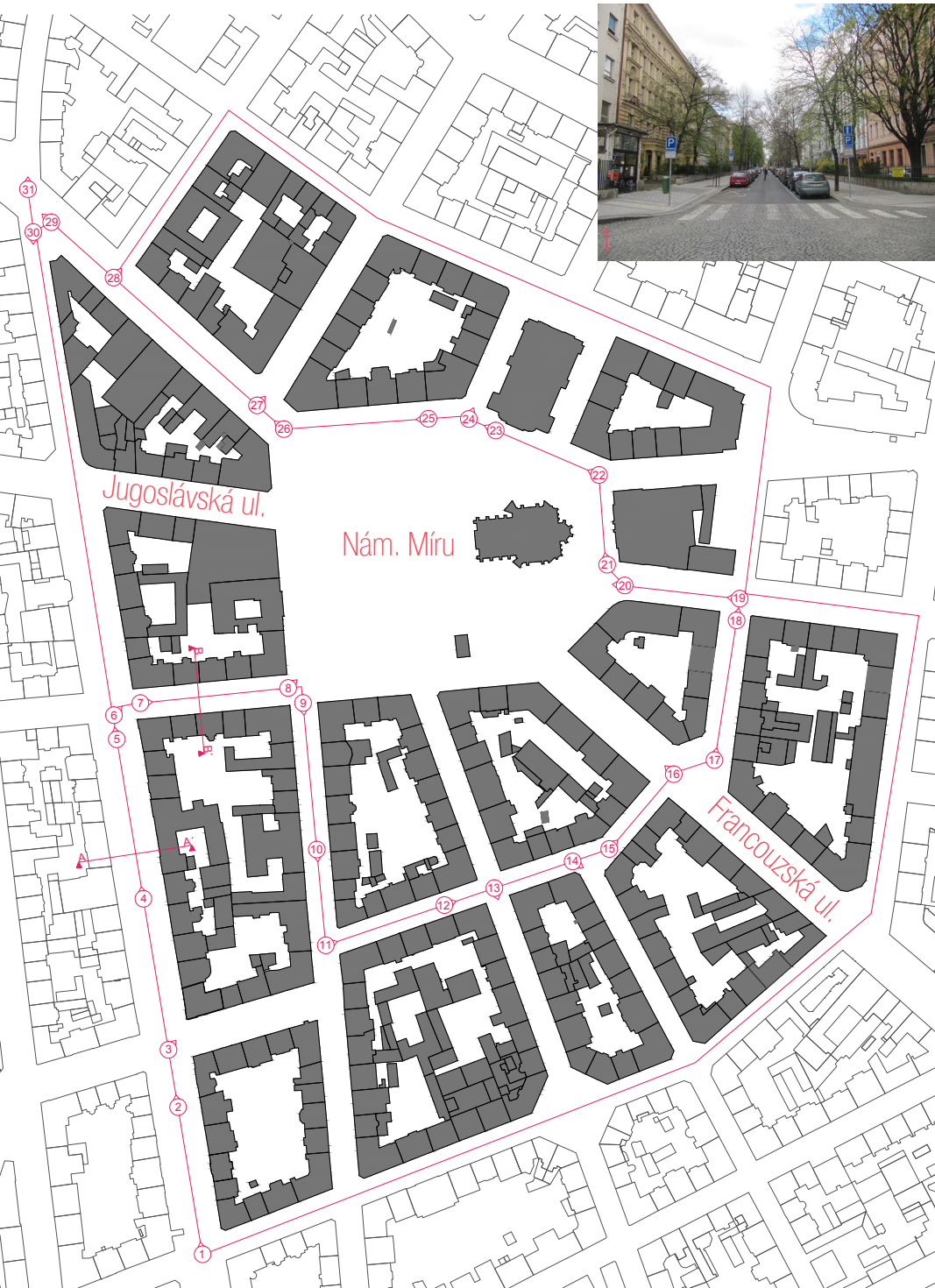
0m

200m



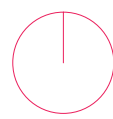
Vinohrady - fotocesta

Spořilov - Staroměstské nám.; Tomáš Veselý; Marek Vilášek; Kryštof Vicherek; Martina Urbanová; U1; 2014/15



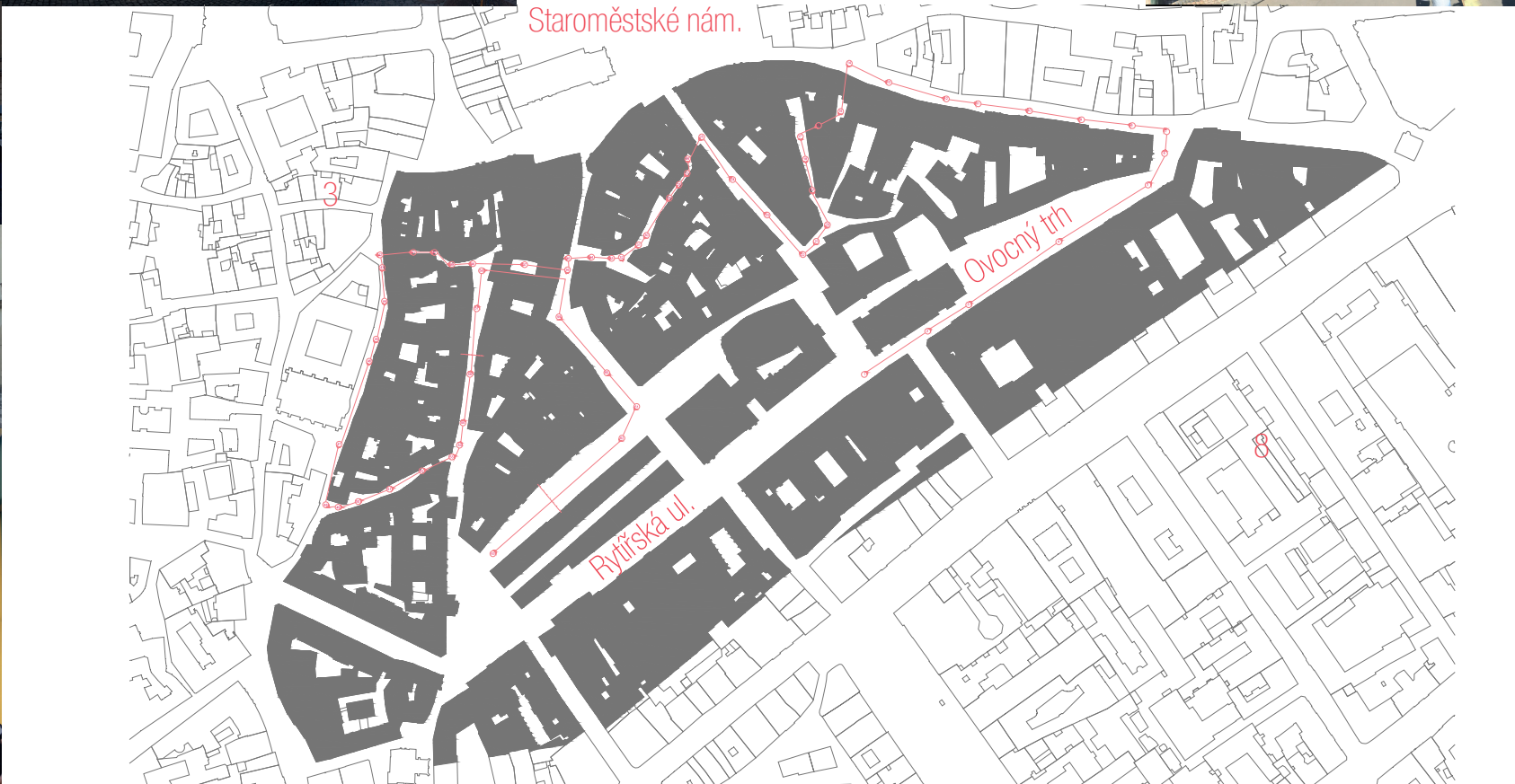
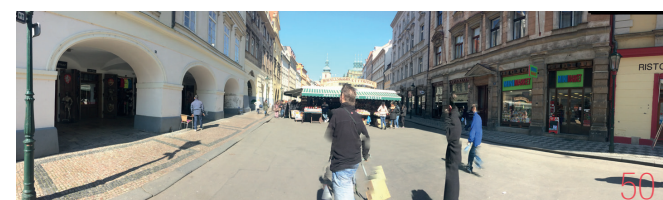
0m

200m



Havelské město

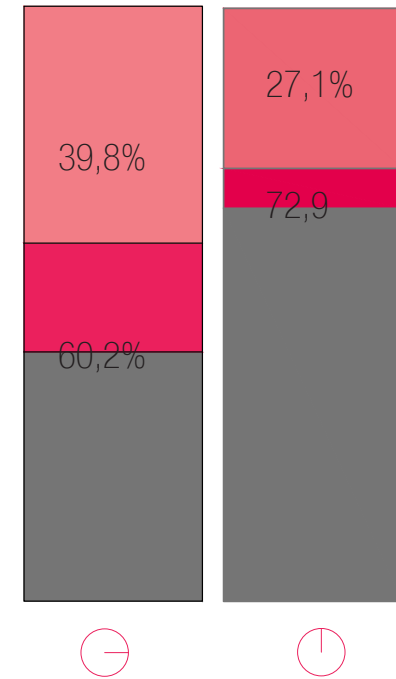
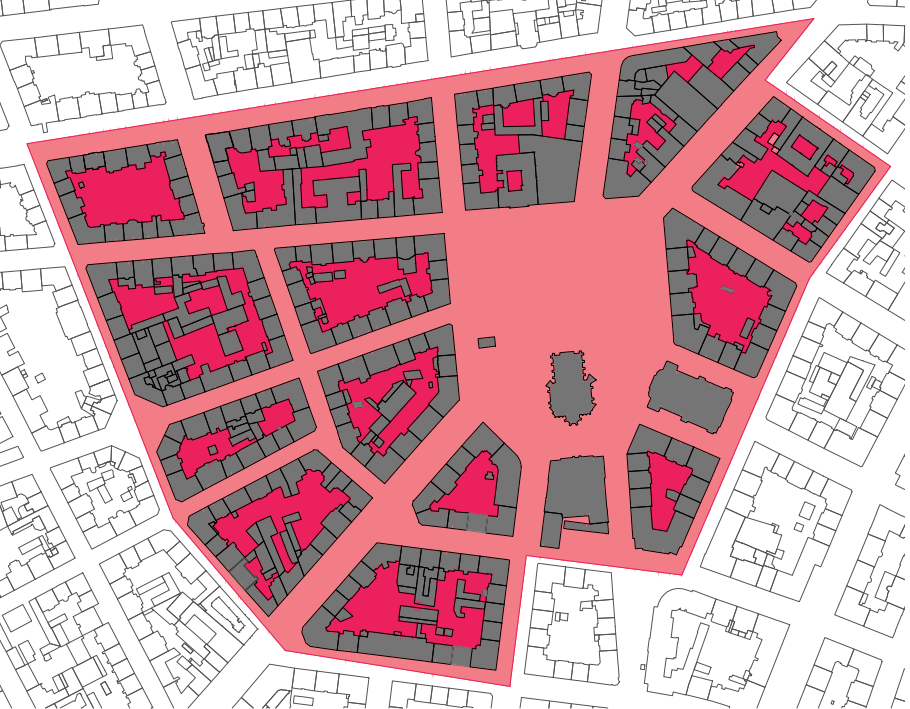
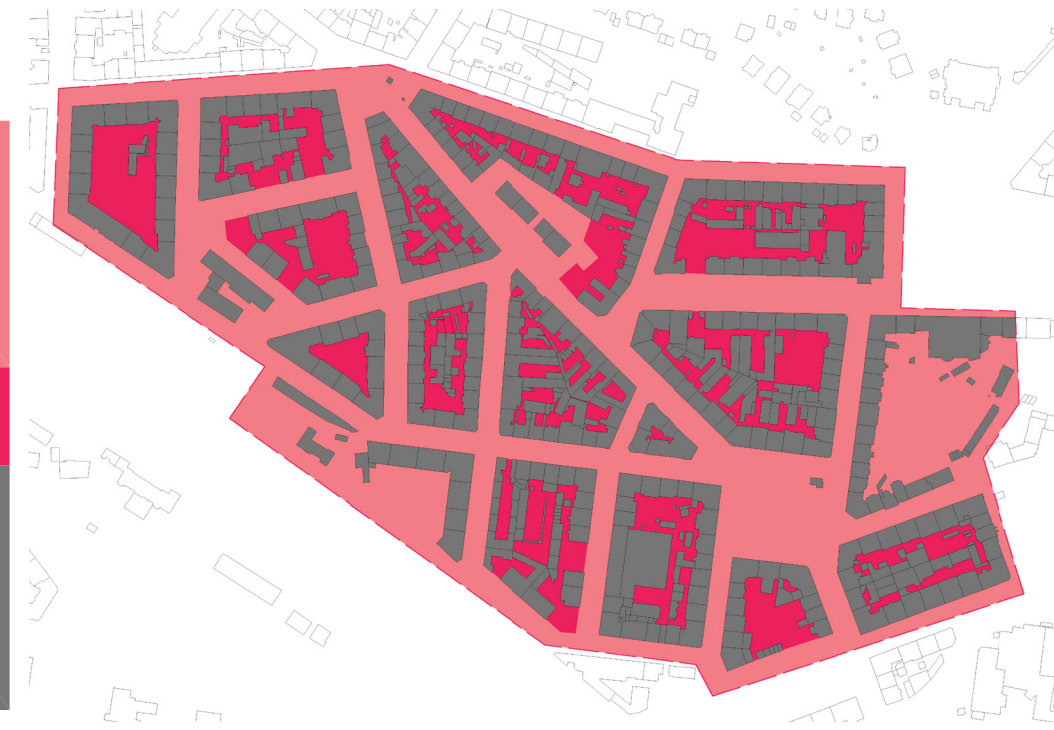
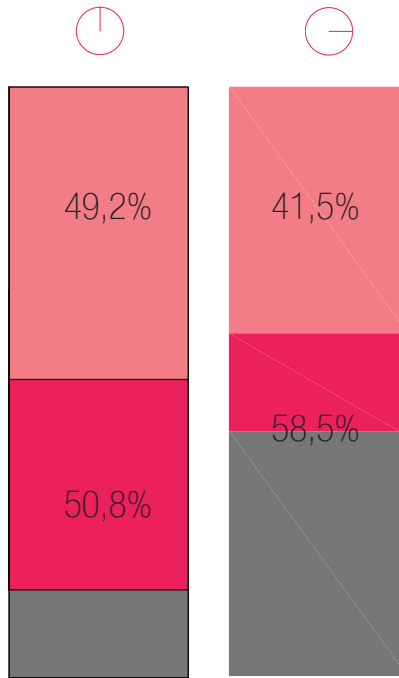
Spořilov - Staroměstské nám.; Tomáš Veselý; Marek Vilášek; Kryštof Vicherek; Martina Urbanová; U1; 2014/15



Veřejný prostor

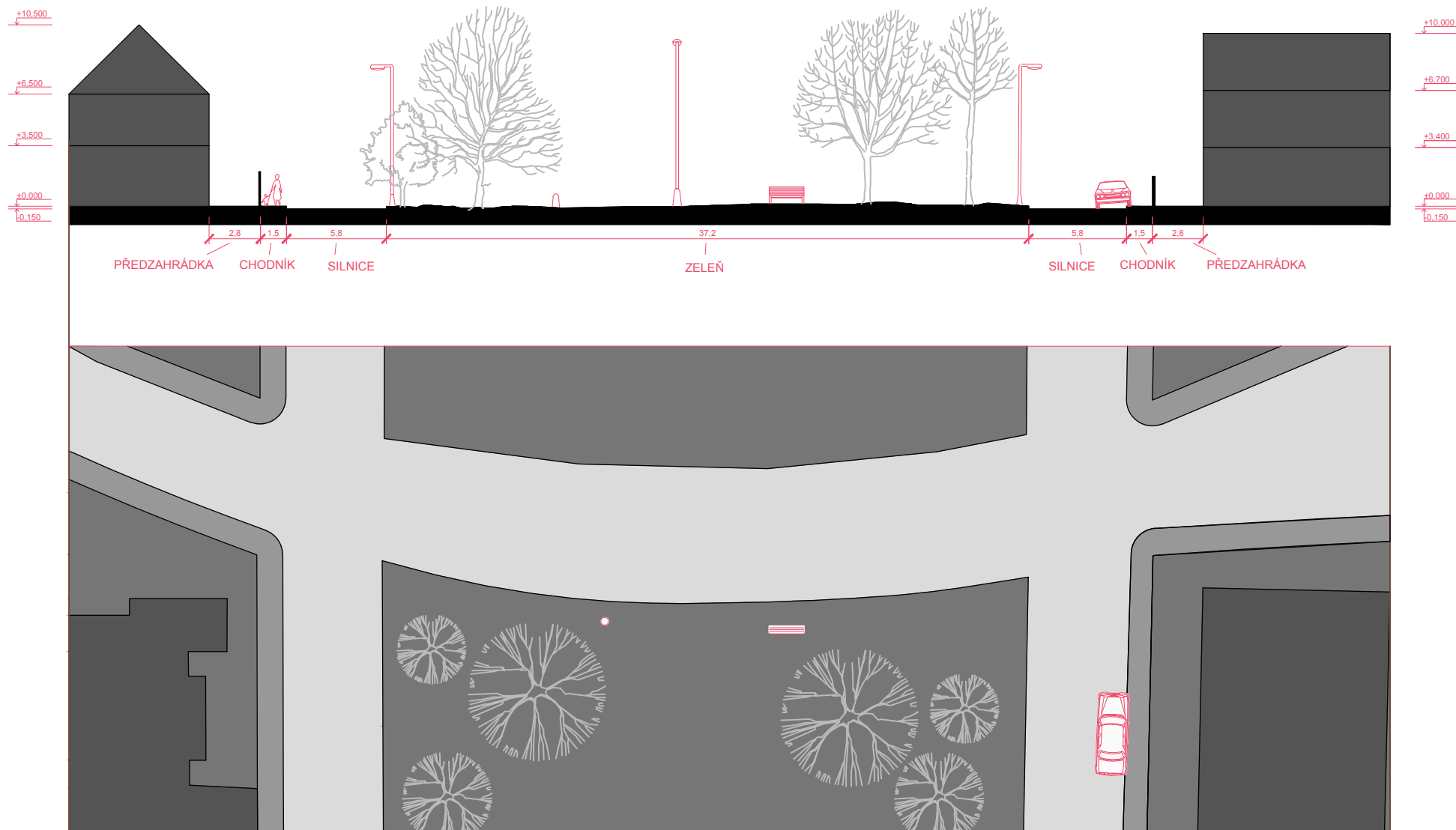
0m 200m

Spořilov - Staroměstské nám.; Tomáš Veselý; Marek Vlášek; Kryštof Vicherek; Martina Urbanová; U1; 2014/15



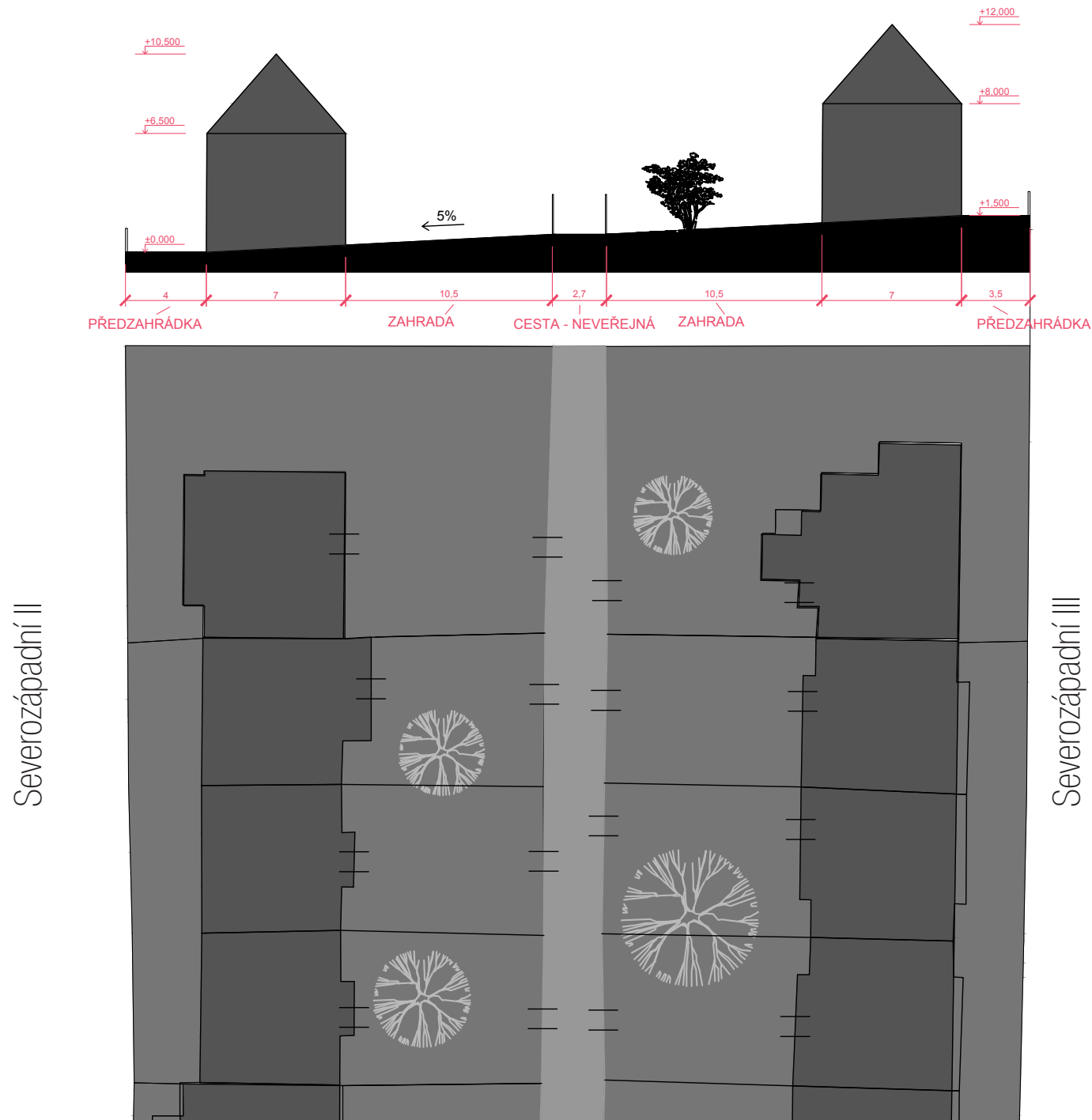
Spořilov - řez ul. Jižní VII

Spořilov - Staroměstské nám.; Tomáš Veselý; Marek Vilášek; Kryštof Vícherek; Martina Urbanová; U1; 2014/15



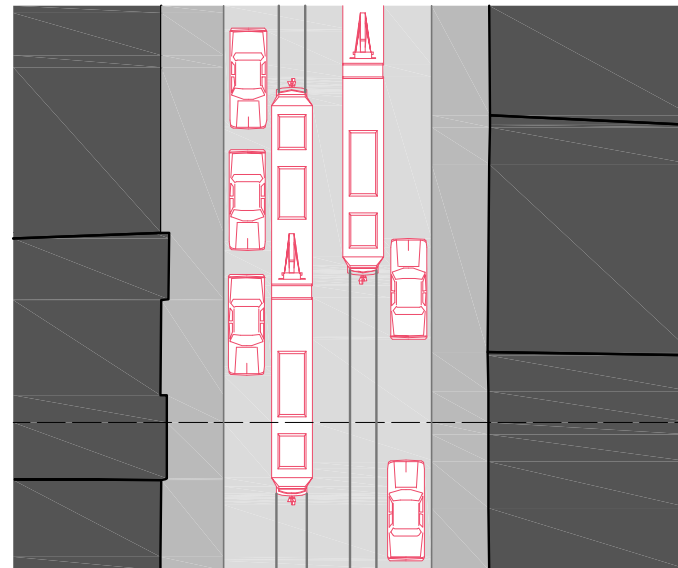
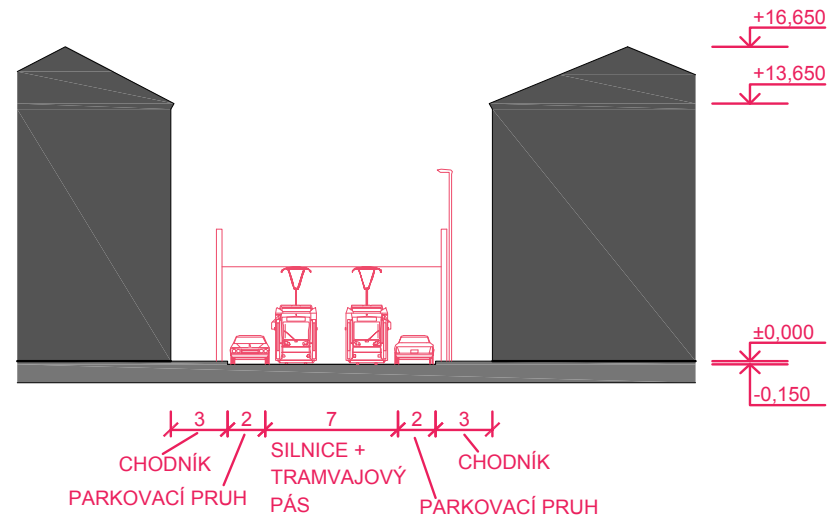
Spořilov - řez ul. Severozápadní III

Spořilov - Staroměstské nám.; Tomáš Veselý; Marek Vilášek; Kryštof Vicherek; Martina Urbanová; U1; 2014/15



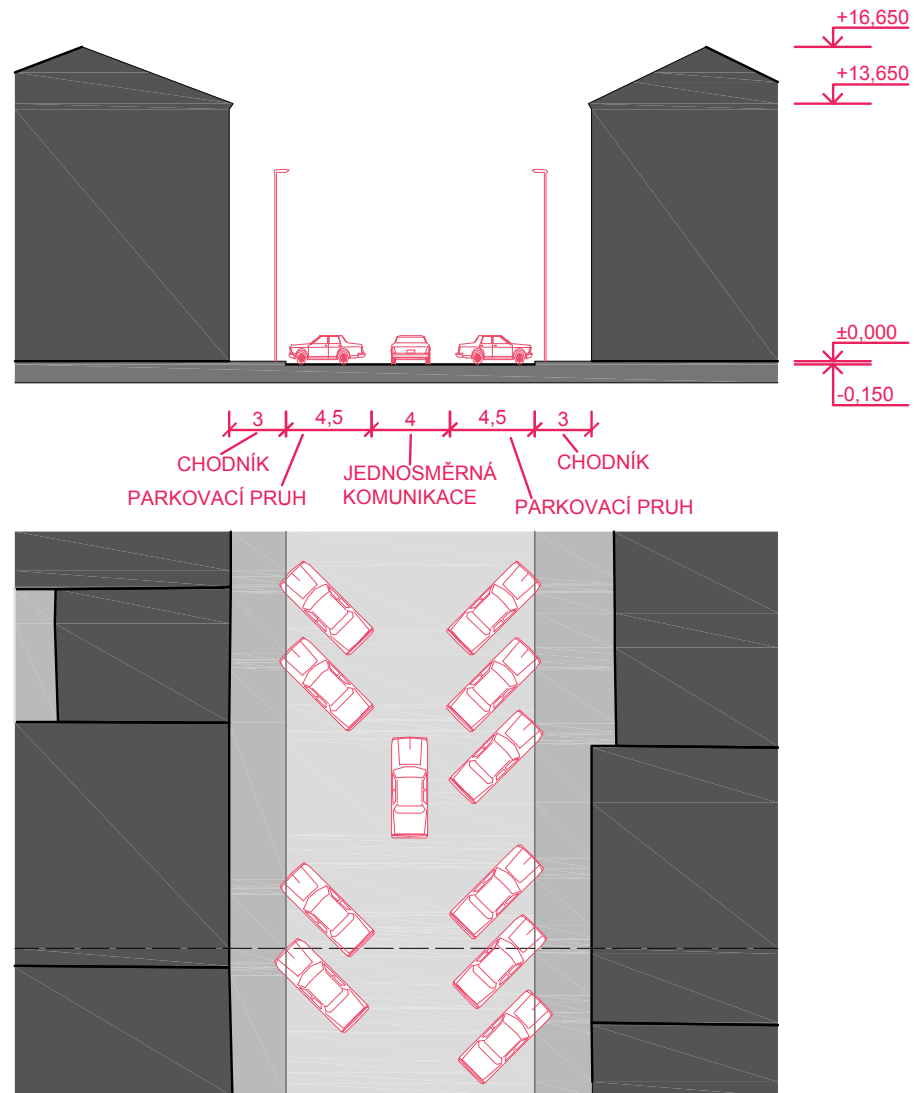
Nusle - řez Nuselská ul.

Spořilov - Staroměstské nám.; Tomáš Veselý; Marek Vilášek; Kryštof Vicherek; Martina Urbanová; U1; 2014/15



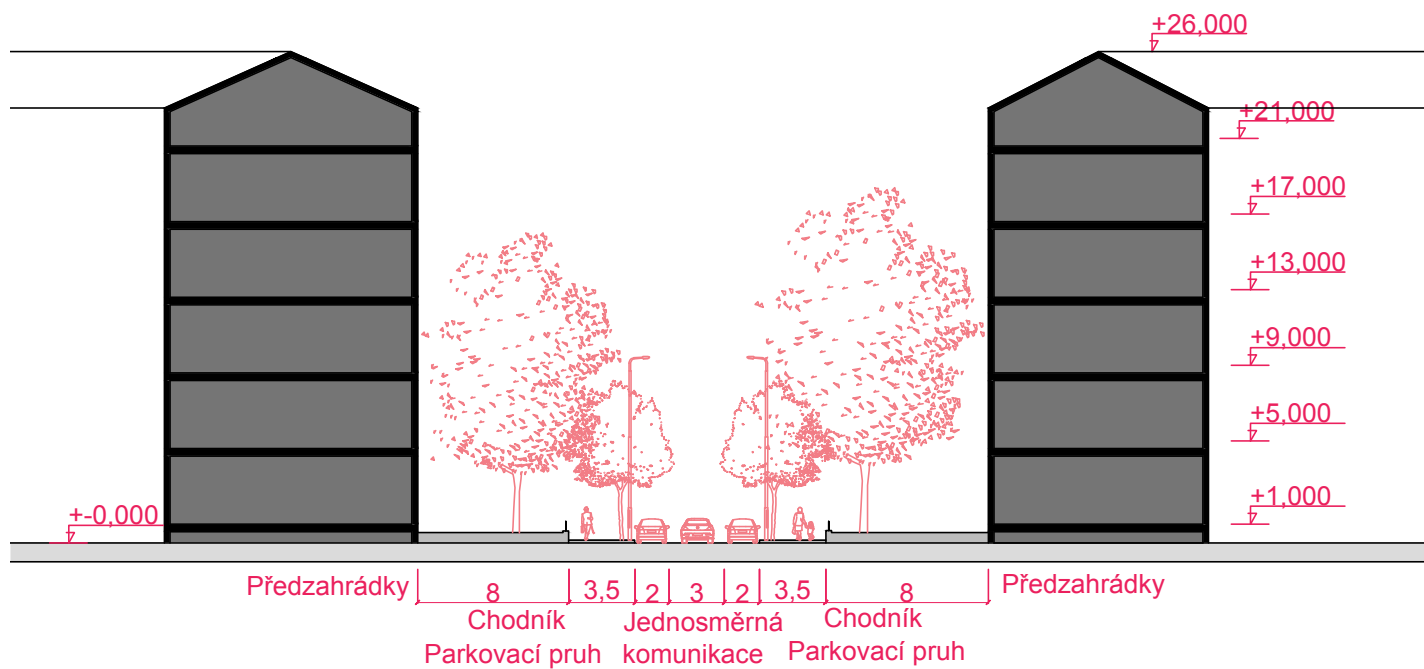
Nusle - řez Mojmírova ul.

Spořilov - Staroměstské nám.; Tomáš Veselý; Marek Vilášek; Kryštof Vicherek; Martina Urbanová; U1; 2014/15



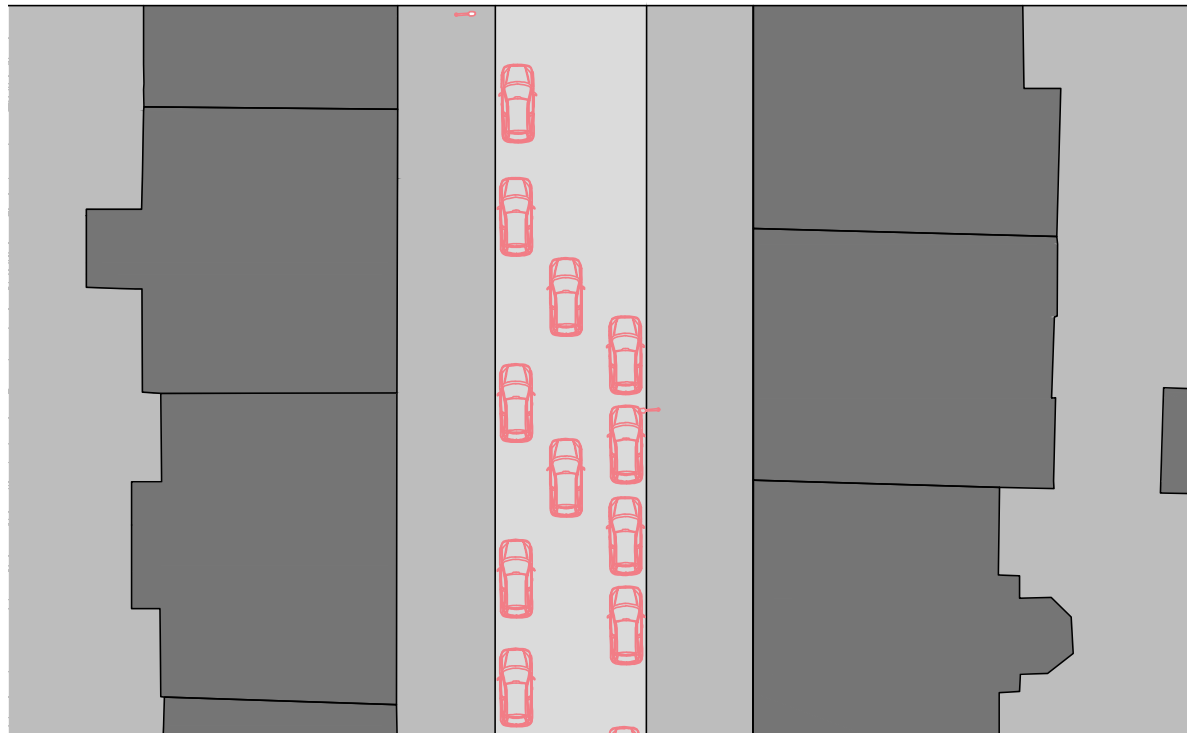
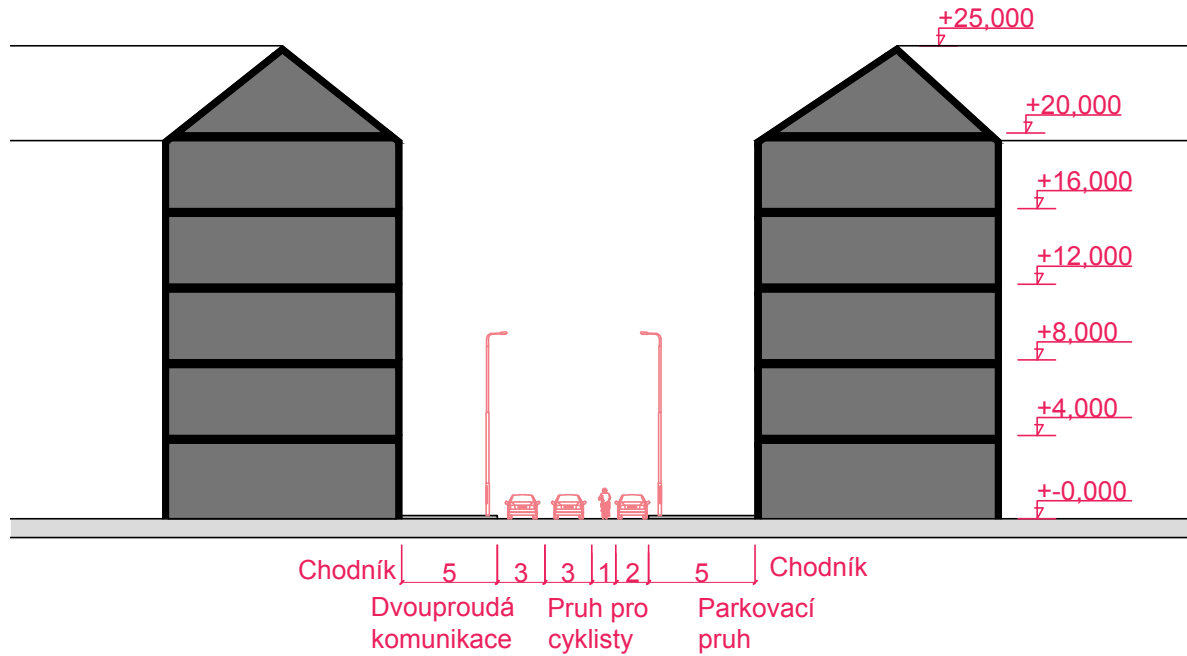
Vinohrady - řez A-A'; Londýnská ul.

Spořilov - Staroměstské nám.; Tomáš Veselý; Marek Vilášek; Kryštof Vicherek; Martina Urbanová; U1; 2014/15



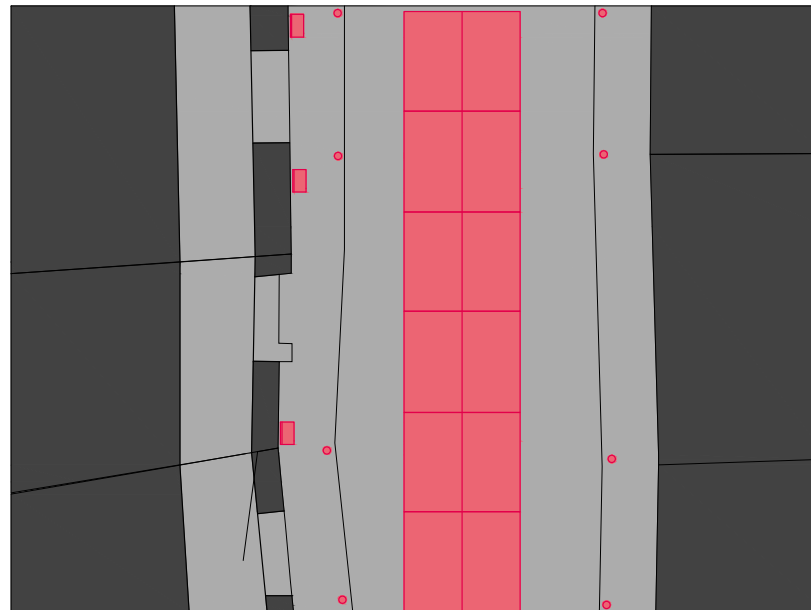
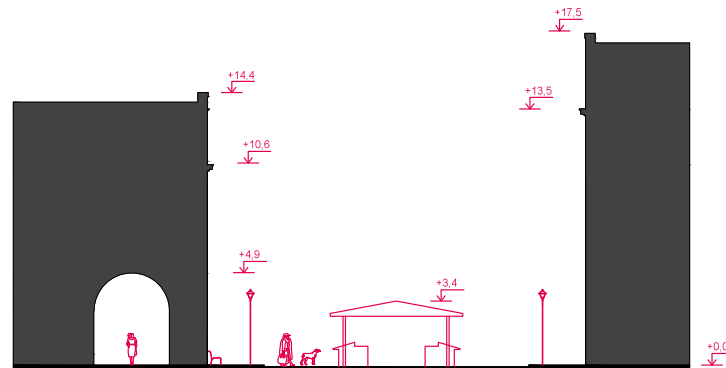
Vinohrady - řez B-B'; Rumunská ul.

Spořilov - Staroměstské nám.; Tomáš Veselý; Marek Vilášek; Kryštof Vicherek; Martina Urbanová; U1; 2014/15



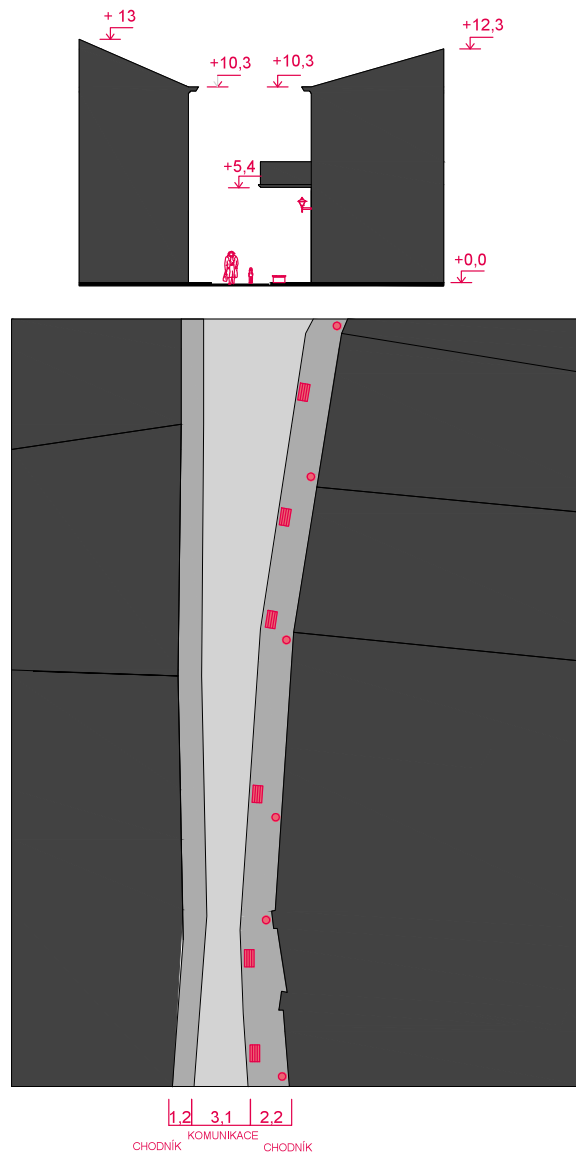
Havelské město - řez Havelská ul.

Spořilov - Staroměstské nám.; Tomáš Veselý; Marek Vilášek; Kryštof Vícherek; Martina Urbanová; U1; 2014/15



Havelské město - řez Michalská ul.

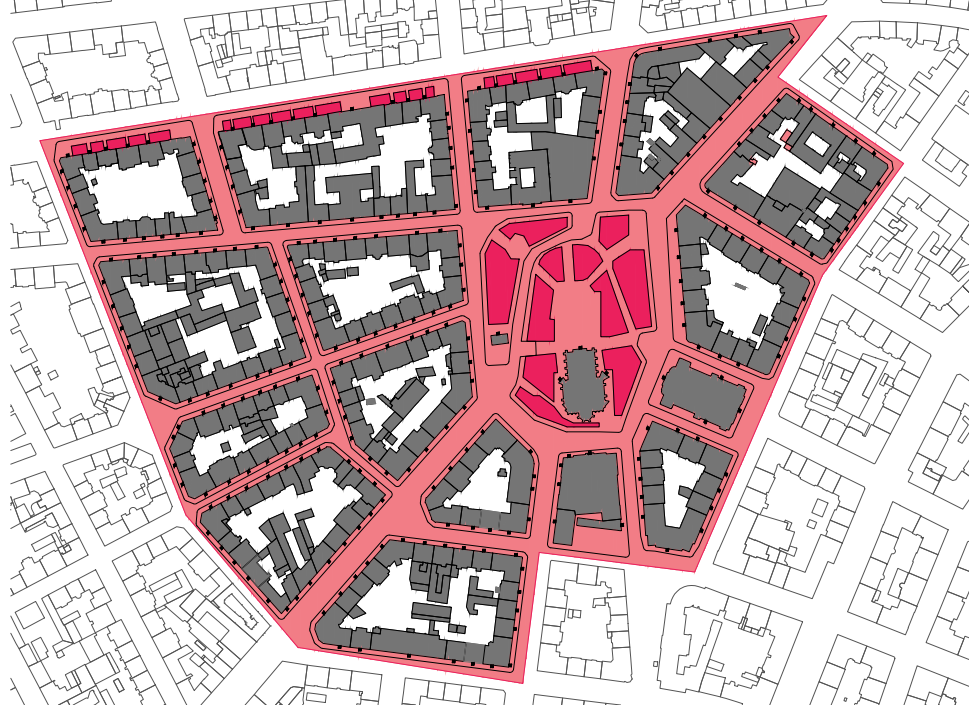
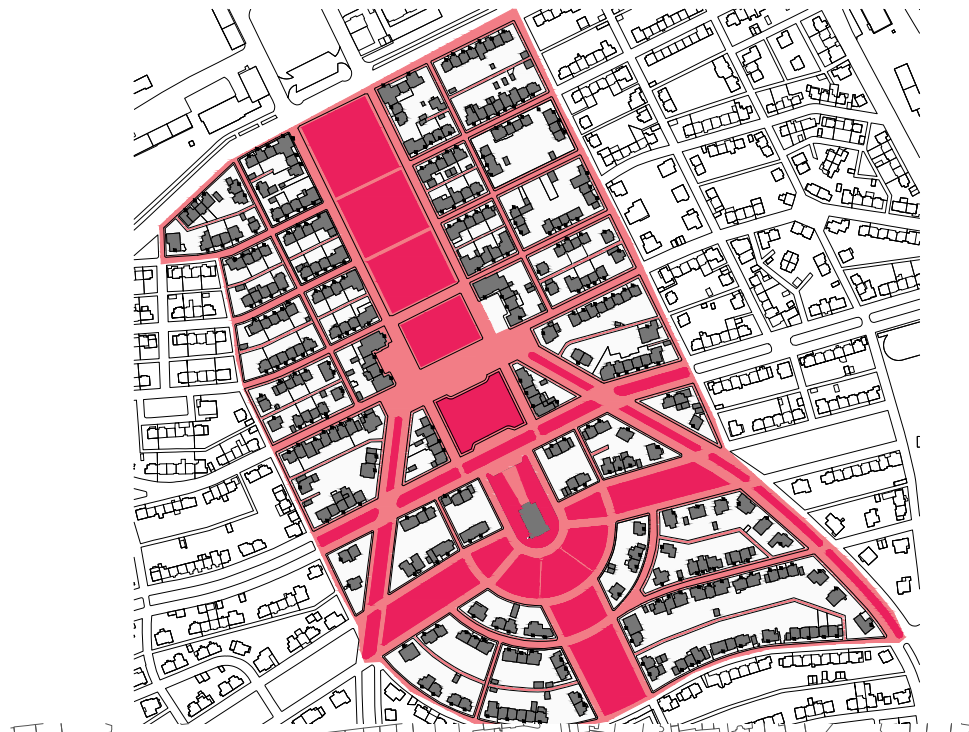
Spořilov - Staroměstské nám.; Tomáš Veselý; Marek Vilášek; Kryštof Vicherek; Martina Urbanová; U1; 2014/15



0m 200m

Zpevněný prostor - vstupy

Spořilov - Staroměstské nám.; Tomáš Veselý; Marek Vlášek; Kryštof Vicherek; Martina Urbanová; U1; 2014/15



Spořilov - vlastnost - srovnání

Spořilov - Staroměstské nám.; Tomáš Veselý; Marek Vilášek; Kryštof Vicherek; Martina Urbanová; U1; 2014/15

- 1/ Rezidenční čtvrť, převážná část zástavby
- 2/ Uliční síť navazuje na terén a natáčí se symetricky kolem centrálního náměstí
- 3/ 2-3 podlažní zástavba, většinou s podkrovím, výšky 8-14 metrů
- 4/ Zeleň formou stromů na travnatém porostu
- 5/ Asfaltové komunikace, centrální náměstí - dlažba
- 6/ Převažují řadové domky
- 7/ Homogenní zástavba narušena jen v okrajových částech nízkými panelovými domy (4 n.p.)
- 8/ Objekty zděné
- 9/ Přístupy do domů z předzahrádek.
- 10/ Parter rezidenční



Nusle - vlastnost - srovnání

Spořilov - Staroměstské nám.; Tomáš Veselý; Marek Vilášek; Kryštof Vicherek; Martina Urbanová; U1; 2014/15

- 1/ Reziční čtvrť, převážná část zástavby z období průmyslové revoluce
- 2/ Bloková zástavba v nepravoúhlé síti
- 3/ 2-5 podlažní zástavba, výšky 8-24 metrů
- 4/ Žádná zeleň v ulicích, šířka ulic 15-17 metrů
- 5/ Dlažba kamenná, místy asfalt
- 6/ Vysoká prostavěnost vnitrobloků
- 7/ Homogenní zástavba činžovních domů mnohokrát narušena dostavkami
- 8/ Většina ulic je s parkováním po stranách
- 9/ Přístupy do domů přímo z ulice
- 10/ Parter komerční, patra zpravidla rezidenční



Praha
Vlastislavova ul.



Plzeň
Rubešova ul.

Vinohrady - vlastnost - srovnání

Spořilov - Staroměstské nám.; Tomáš Veselý; Marek Vilášek; Kryštof Vicherek; Martina Urbanová; U1; 2014/15

- 1/ Rezidenční oblast
- 2/ Celistvá bloková zástavba
- 3/ Parter využíván pro komerční účely pouze na náměstích a hlavních komunikacích. V ostatních případech se nacházejí rezidenční vstupy
- 4/ Typická podlažnost je 5 - 6 podlaží, v některých případech později přistavováno sedmé podlaží
- 5/ Výška budov 20 - 25m
- 6/ Dlažba žulová, silnice asfaltové
- 7/ Zeleň formou stromů zasazených v dlažbě chodníků. Ulice Londýnská - předzahrádky
- 8/ Doprava - převažují jednosměrky vyjma hlavních tahů
- 9/ Přístup do domů přímo z ulice nebo z předzahrádek
- 10/ Koncentrace společenského života kolem náměstí



Havelské město - vlastnost - srovnání

Spořilov - Staroměstské nám.; Tomáš Veselý; Marek Vilášek; Kryštof Vicherek; Martina Urbanová; U1; 2014/15

- 1/ Výška zástavby 2-4 podlaží, 10-15m, proměnlivá
- 2/ Objekty zděné (kámen, cihla), velká tloušťka zdí, středověká zástavba
- 3/ Parter je komerční - cílený na turismus
- 4/ Ulice jsou dlážděné
- 5/ Zeleň pouze na soukromých dvorcích
- 6/ Uliční systém má proměnlivou šířku v řádu metrů, neustále mění svůj charakter - křivolakost, 3,5 - 20m
- 7/ Domy jsou průchozí do vnitrobloků, pasáže
- 8/ Parkování pro omezené množství aut, pouze v určitých ulicích, většinou soukromého charakteru pro rezidenty, nebo k vyložení zboží
- 9/ Rozdílné velikosti parcel
- 10/ Obytné prostory pouze pro bohatou klientelu - turisty, nebo starousedlíky



Spořilov - hranice

Spořilov - Staroměstské nám.; Tomáš Veselý; Marek Vilášek; Kryštof Vicherek; Martina Urbanová; U1; 2014/15



HRANICE vstup do polosoukromé uličky



HRANICE SEKUNDÁRNÍ



HRANICE - domovní vchod
ROZHŘANÍ - vstupy a výlohy do obchodů

Vinohrady- hranice

Spořilov - Staroměstské nám.; Tomáš Veselý; Marek Vilášek; Kryštof Vicherek; Martina Urbanová; U1; 2014/15

Transparentní hranice;



Rozhraní:
- Židka předzahrádky
- Úrovňový schod
- Materiálové odlišení

Havelské město - hranice



Hranice

Rozhraní